
ОСНОВНИ МОМЕНТИ НА СТРАТЕГИЯТА ЗА УСКОРЕНО РАЗВИТИЕ НА БЪЛГАРСКАТА ИКОНОМИКА

*Митко Димитров*¹

България стартира новото хилядолетие със смесени чувства на надежда и тревога.

Надеждата, която понякога за някои среди граничи с еуфория, се основава на уреждащите се външнополитически и външноикономически отношения на страната и на започналата макроикономическа стабилизация, съпроводена през последните 8 години от умерен икономически растеж.

България вече е демократична страна с ясни и предвидими позиции по отношение на съвременните демократични ценности и последователно отстоява ангажиментите, свързани с тяхното практическо прилагане. Чрез членството в НАТО тази политика получи признание и недвусмислено определи мястото на страната на съвременната геополитическа карта.

Преговорите с Европейския съюз завършиха успешно и България стана пълноправна членка на ЕС от 1.01.2007 г. Голяма част от населението разчита на солидарността на старите страни-членки, на възможностите за по-добро образование и по-добра работа, на положителното влияние на членството за подобряване на работата на администрацията и институциите в страната.

След стабилизацията през 1997 г. България се радва на стабилна валута, овладяна инфлация, намаляващо външнодългово натоварване, стабилен платежен баланс, растящи валутни резерви, стабилен бюджет и повишаващ се кредитен рейтинг. Макроикономическата стабилност се съпровожда с умерен растеж на икономиката, нарастващи преки чуждестранни инвестиции, увеличаващи се вътрешни инвестиции, създаване на нови работни места и намаляваща безработица, повишаване, макар и бавно, на доходите на населението.

В същото време сред голяма част от населението, бизнес-средите и експертите нарастват **тревогите** по отношение на възможността за качествено

¹ Ст.н с. д-р Митко Димитров е директор на Икономическия институт на Българската академия на науките.

интегриране на България в ЕС като равнопоставен партньор на останалите страни-членки. Основанията за това са немалко на брой и са достатъчно сериозни. България заедно с Румъния имат относително най-ниско равнище на БВП на човек от населението сред новите страни-членки. Отрицателното търговско салдо е достигнало много високи размери и продължава да се увеличава. Конкуренентоспособността на българските компании е сред най-ниските от новоприсъединилите се и присъединяващите се страни и около 1/3 от фирмите не са оптимисти за бъдещото си оцеляване. България е силно зависима от вноса на енергоносители, а в същото време страната изразходва най-много електроенергия за производство на единица БВП. Всички тези проблеми се развиват в условията на безпрецедентна демографска криза, изразяваща се във висока смъртност, ниска раждаемост и голяма емиграция, а застаряването на населението е съпроводено с увеличаване на относителния дял на децата, които не посещават или отпадат рано от училище. Институциите не работят достатъчно ефективно, корупцията е по-ниска от тази в повечето от съседните държави, но е много по-висока от средните равнища на страните-членки на ЕС и, което е по-тревожно, показва тенденция към задържане на това високо равнище.

В такива условия на натрупани и възпроизвеждащи се тежки икономически и социални проблеми, съчетани с наличието на благоприятни възможности за тяхното разрешаване, политическата класа е длъжна да потърси стратегия, чрез която българското общество и българската икономика да бъдат интегрирани успешно в семейството на високоразвитите държави.

Президентът на Републиката на няколко пъти от началото на мандата си постави публично въпроса за необходимостта от разработването на национална икономическа стратегия и в края на 2005 г. възложи на Икономическия институт на БАН да подготви "Стратегия за ускорено икономическо развитие на България".

Исходната позиция, от която екипът започна разработването на Стратегията, е, че факторите за ускоряване на икономическия растеж трябва да се търсят в по-ефективното използване на наличните, традиционни ресурси на страната – земя, енергия, природни дадености, географско разположение, работна сила и др. На пръв поглед този подход изглежда немодерен и прекалено традиционен. ЕС изпълнява програма за базирана на знанието икономика, която да стимулира растежа и създаването на повече работни места. Това се прави, защото Европа се чувства изостанала от САЩ и Япония в използването на знанието и иновациите като източник на растеж.

Нашият подход не означава отказ от ангажиментите на България към целите на Лисабонската стратегия за развитие на ЕС. В разработката ни се отделя специално място на оценката на възможностите за развитието на икономиката на знанието в България и на политиката и инструментите, които могат да подпомогнат това развитие. Въпросът е, че тежестта на знанието в очакваните по-високи темпове на растеж на сегашния етап в конкретните български условия не може да надхвърли 20-30%. Останалото ще дойде от ефективното

използване на традиционните ресурси. Тази теза се потвърждава от последния доклад за конкурентоспособността, в който авторите (М. Портър и др.) разделят икономиките на четири типа в зависимост от степента им на развитие и източниците на растеж. Според тях една страна трябва да има БВП, по-голям от 17 000 USD на човек от населението, за да може да очаква, че знанието ще се превърне в основен фактор за нейното развитие.

Следвайки посочения подход, изследователската **цел** на екипа е да идентифицира онези области, в които българската икономика има неизползвани или лошо използвани ресурси, да набележи основните начини и политики за тяхното по-ефективно използване и накрая, да обвърже отделните стратегии и политики в едно цяло – Стратегия за развитие на националната икономика.

В теорията са известни т. нар. порочни кръгове, или кръгове на упадък (това, което България преживя до 1998 г.), и кръгове или спирали на растеж. За да се премине от едното състояние в другото, са необходими решителни промени в ключови фактори за развитието на една икономика. През 1997 г. такъв ключов фактор се оказа въвеждането на паричния съвет. Резултатът беше прекъсване на движението на икономиката надолу и създаването на условия за умерен растеж. Излизането от това състояние и ускоряването на растежа се нуждае от нов тласък, който очакваме да се получи от акцента върху ефективното използване на ресурсите.

Структурата на Стратегията трябва да съответства на подхода на изследване. Първоначално да се анализират постиженията и основните проблеми в развитието на българската икономика, след това – основните регионални и секторни стратегии и политики, и накрая да се представи цялостната стратегия за ускорено развитие на националната икономика.

Разработването на подобен мащабен национален проект трябва да бъде представително в максимално възможната степен. Авторският екип включва 37 изследователи от Икономическия институт на БАН, от други институти на БАН, от икономическите университети в София, Свищов и Варна, от други висши училища и НСИ.

Според нас представената разработка не трябва да се разглежда като окончателна, а само като първи етап от формирането на една национално приета стратегия. Необходимо е да се отчетат и възприемат мненията и интересите на работодатели, синдикати, политически партии и администрацията. Затова окончателният вид на Стратегията ще се формира след едно или няколко задълбочени и детайлни обсъждания, в които да участват представители на заинтересуваните институции.

Основна цел

Основната цел на Стратегията е ускорено икономическо развитие на България за превръщането ѝ в средносрочен период в развита страна с висок доход на населението и ефективна икономика, успешно

интегрирана в ЕС.

Под ускорено икономическо развитие разбираме такова, при което годишните темпове на растеж на БВП да бъдат по-високи от 6%, като за част от периода (5-7 години) е възможно те да са 8-9%/год. Номиналните годишните темпове на растеж на БВП е възможно да бъдат 10-12%/год. (при средно 10%/год. за периода 2000-2006 г.). Постигането на тези темпове на растеж ще доведе до 3.5-4-кратно номинално и 2.2-2.5 пъти реално увеличение на БВП за периода от 2007 до 2020 г.

Стратегията е ориентирана във времето до 2020 г. Това е продължителността на два седемгодишни планови финансови периода на ЕС. Съобразяването на Стратегията с периодите на планиране в ЕС дава възможност по-обосновано да се предвиждат финансовите потоци и да се съобразяват политиките с тези в Европейския съюз. Според нас периодът е оптимален, защото 7 години са малко за съществени промени в страна, която е натрупала толкова голямо изоставане в сравнение с останалите страни-членки. Същевременно продължаването на периода след 2020 г. може да внесе твърде големи условности в предвиждането на резултатите.

Терминът “развита страна с висок доход на населението” използваме според критериите в класификацията на Световната банка: страни с висок доход – 10 066 USD и повече брутен национален доход на човек от населението; средноразвити страни с по-висок доход – от 3256 до 10 065 USD; средноразвити страни с по-нисък доход – от 826 до 3255 USD и страни с нисък доход – под 825 USD. От новоприети страни-членки на ЕС от Източна Европа само Словения и Чехия са в първата група, останалите са във втората. През 2005 г. България също влезе във втора група “средноразвити страни с по-висок доход”.

Тази класификация се основава на данни за брутен национален доход, измерен според пазарния курс на националната валута спрямо USD. Ако използваме измерването по паритет на покупателната способност (ППС), тогава всички новоприети източноевропейски страни принадлежат към първата група – страните с висок доход. При сегашните темпове на растеж България също би могла да влезе в тази група до 2010 г. и затова някой би могъл да каже, че целта, която е поставена в Стратегията, не е актуална.

Измерването чрез ППС е важно, защото дава възможност за по-реалистично подреждане на страните според това какво могат да консумират техните граждани вътре в тях според националното равнище на цените. То не може да замести измерването чрез пазарния курс на националната валута, което показва какво могат да консумират тези граждани в други страни и какво – гражданите на други страни в тяхната.²

² Разликата между пазарния курс на националната валута и покупателната ѝ сила на вътрешния пазар извежда като проблем по-ниското равнище на цените в България спрямо това в развитите страни. За държава като България това променя отношението към по-високата инфлация спрямо

Много често в други изследвания се използва сравнителният подход за определяне на целите и разположението им във времето. Например кога България ще достигне 75% от БВП на ЕС или кога ще настигне една или друга страна или група страни. Според нас този подход е подходящ за прогнози, при които се екстраполират досегашни тенденции с възможно отчитане на вероятни промени във външната и вътрешната среда и използването на ресурсите за развитие, но подходът е в много голяма степен пасивен. При една стратегия точно подходът се променя, той е активен. При Стратегията основният въпрос не е какво бихме постигнали, а какво може да се промени в средата и използването на ресурсите, за да постигнем едно желано и възможно състояние. При такъв подход не можем да поставим постиженията в сравнителен план като цел, защото не знаем дали другите страни също няма да провеждат активна политика и къде ще бъдат в края на периода. Ето защо избрахме групирането на страните според техния доход като измерител на очакваните целеви постижения. Това не означава, че не е подходящо да се правят сравнения по страни. Това се прави на много места в Стратегията, но без да бъде основна цел и при всичките посочени условности.

Реалистичност на темповете

Много експерти са скептични по отношение на възможността да се постигнат подобни темпове на растеж на БВП. Редица източноевропейски страни показаха, че това е възможно – Армения регистрира темпове на растеж на БВП от 6 до 13.9% от 2000 г. насам (средно за периода – 10.0%), Молдова – от 6 до 7.8% за периода 2001-2007 г., Таджикистан – от 6 до 10.6% от 2000 г. (средно 8.6%). Азърбејджан, Казахстан и Туркменистан постигнаха много по-високи средногодишни темпове на растеж, съответно 13.2% от 1998 г., 9.7% от 2000 г. и 13.4% от 1998 г. Нарастващите приходи от петрола на последните три страни безспорно са част от обяснението за техните изключително високи темповете на растеж – за отделни години повече от 15 и дори 20%, но не е възможно целият растеж да се дължи единствено на петрола.

Сред новите страни-членки на ЕС също има примери на висок годишен ръст на БВП. Естония поддържа темпове от 6.5 до 9.8% от 2000 г. (средно 7.6%), Латвия - от 6.5 до 10.2% също от 2000 г. (средно 8.1%), Литва - от 6 до 10.5% от 2001 г. (средно 7.2%).

Примерът на тези девет държави показва, че високите темпове на растеж са постижими в Източна Европа. Безспорно е, че във всяка страна причините са различни и би било крайно неразумно, изучавайки опита на всяка една от тях, да се опитаме да пренесем директно примерите на успешна икономическа и индустриална политика в България. Това, което е възможно и необходимо да се направи, е да се идентифицират неизползваните източници на растеж и да се определи политиката, чрез която страната може да ги използва ефективно. Това е смисълът на Стратегията.

тази в развитите страни, което не трябва непременно да се разглежда като нещо отрицателно, но е необходимо да се следи тя да бъде поносима за предприятията-износители на външните пазари.

България е сред страните, които успяха да “постигнат” най-голямо намаление на БВП през периода 1988 – 1998 г. – средно за периода минус 5.8%/год. Ниското равнище само по себе си дава възможност за по-високи темпове. Българските предприятия използват около 70% от мощностите си, което е много ниско равнище и дава възможност при осигуряване на пазари по-бързо и по-евтино да бъде постигнат растеж на икономиката. Една четвърт от обработваемата земя не се използва, а останалата се обработва неефективно. Ресурсите за развитие на туризма също не се използват напълно и достатъчно ефективно. България е страната с най-висок разход на енергия и специално на електроенергия за производство на единица БВП. Ефективното използване на енергията също е един от източниците на по-висок растеж. В България има неизползвана работна сила. Страната все още не се е възползвала от доброто си географско и геополитическо разположение. Нейната територия може да се използва както от компании от ЕС за износ в страните от Близкия изток и ОНД, така и от компании от страни извън ЕС за навлизане на неговите пазари.

В същото време през следващите години се очаква чувствително нарастване на инвестициите. След присъединяването фондовете от ЕС ще се увеличат няколко пъти спрямо размера на предприєдинителните фондове, съответно на това ще се повиши вътрешното съфинансиране, очаква се нарастване на размера на ПЧИ, продължава процесът на увеличаване на инвестициите на българските предприятия.

Всичко това означава, че съществуват реални възможности за нарастване на използването на земята и другите природни ресурси, на работната сила и на капитала, което реално може да доведе до повишаването на темповете на растеж на БВП.

Политически и икономически условия за реализация на Стратегията

Политическа подкрепа. Стратегията ще се реализира през времето на 3 президентски и 4 правителствени и парламентарни мандата, което превръща подкрепата ѝ от основните политически партии, от синдикатите и работодателите в ключов фактор за нейния успех. Затова авторският колектив предвижда и настоява за широко обсъждане, при което да се вземат предвид интересите и мнението на всички заинтересувани страни.

Макроикономическа стабилност

Реализацията на целите на Стратегията изисква макроикономическа политика, която да е насочена към запазване и развиване на досегашните положителни страни на икономическото развитие на страната, запазване и поддържане на паричния съвет до заместването на лева с еврото, засилване на международните позиции на лева, поддържане на ниското равнище на държавно гарантирания външен дълг.

В същото време макроикономическата политика трябва да бъде насочена към разрешаването на съществуващи или потенциални проблеми, които могат да

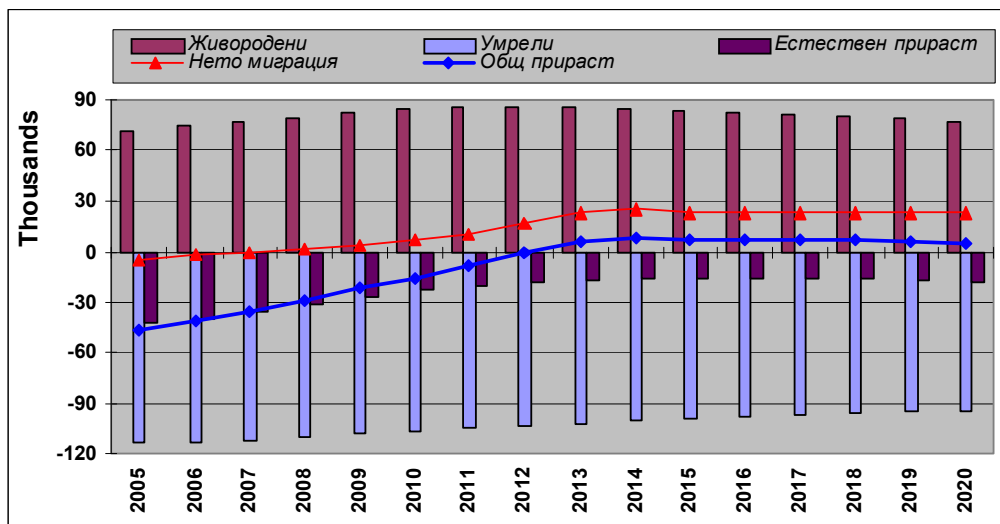
застрашат макроикономическата стабилност на България. Равнището на вътрешните цени все още изостава в значителна степен от това в ЕС, бюджетите на страната продължават да се приемат с значителен “планиран” излишък, а трансферите към бюджетните организации се изпълняват на 90% почти до края на годината, данъчната политика все още не стимулира в достатъчна степен инвестициите и т.н.

Едно от най-важните условия за ускоряване на икономическия растеж си остава по-добрата работа на институциите – държавната и общинската администрация, съдебната система и институциите на пазара, с цел по-евтино и по-качествено обслужване на бизнеса.

Демографска стабилност. *Необходимо и възможно е да се постигне забавяне на темповете на намаляване на броя на населението на България с тенденция към стабилизирането му в дългосрочен план на равнище около 7.5 млн. човека и осигуряване на високо качество на човешкия капитал, включващ хората с тяхното здравословно състояние, способности и умения (вж. Фигура 1).*

Очакванията са за увеличаване на раждаемостта с 1-2 пункта и намаляване на смъртността с 1-2 пункта в България, което да приближи показателя за естествен прираст до средното равнище на страните от Централна Европа (ЦЕ). Да се създадат условия за положително миграционно салдо чрез обръщане на нагласите на българското население за емиграция, създаване на възможности за обратна миграция на вече емигриралите и за заселване в страната на наши сънародници от други държави. Като резултат очакваме в рамките на 5-7 години отрицателното салдо от естествения прираст да намалее до 12-17хил. човека годишно, което да може да бъде компенсирано от положителното миграционно салдо.

Фигура 1



Тук не става въпрос за промяна на модела на възпроизводство на населението, а за процеси, които могат да бъдат повлияни от ускореното развитие на икономиката в резултат от изпълнението на Стратегията – отложени раждания на родители без работа или с ниски доходи, висока детска смъртност, висока преждевременна смъртност при 40-50-годишните, ниска очаквана продължителност на живота и др. Президентът на Републиката би могъл да се ангажира с повишаване на капацитета и ускоряване на процедурите при получаване на българско гражданство, особено от етнически българи от други страни. Това ще създаде условия за засилване на имиграционния поток в резултат на индивидуални решения. Такъв вариант е за предпочитане пред провеждането на масови преселнически кампании, които изискват огромни финансови средства и са с неясни крайни резултати.

Външна среда. Като страна-членка за България най-важни са отношенията с ЕС. Страната трябва да се възползва максимално от това, че става част от огромен пазар с платежоспособни потребители.

В старите страни-членки на ЕС съществува определена нагласа за *изнасяне на част от производството* в Източна Европа. В конкуренция с останалите новоприети държави България трябва да привлече част от това производство, предлагайки подходящи условия за инвестиции, работна сила и възможности за реализация на продукцията.

Нашата страна би била значително по-атрактивна, ако *транспортната ѝ инфраструктура е интегрирана* с тази на съседните държави, които са или членки на ЕС, или такива, с които имаме споразумения за свободна търговия. Изграждането на удобни транспортни връзки по море със страните от ОНД и с арабските страни може да повиши атрактивността на региона и като подходящо място за инвестиции от ЕС и от други развити държави към пазарите на Близкия изток и ОНД.

През последното десетилетие се изостри изключително много проблемът за *енергийната зависимост* на Европа и в частност на България, а Балканите са едно от местата, през които ще преминават тръбопроводите за нефт и газ с европейско и световно значение. България трябва да подкрепя политиката за разнообразяване на доставчиците, което според нас не трябва да се разбира като намаляване или ограничаване на доставките от една страна, а по-скоро като увеличаване на доставките и транзита от други страни-износители на нефт и газ.

Основни фактори за ускоряване на растежа

Аграрен сектор

Основното, ключово направление сред посочените по-нататък политики и мерки за създаването на ефективен, конкурентоспособен аграрен сектор в България е създаването в средносрочен период на 50-60 хил. модерни частни земеделски стопанства, с нормални размери на обработваемата земя и 15-20 хил.

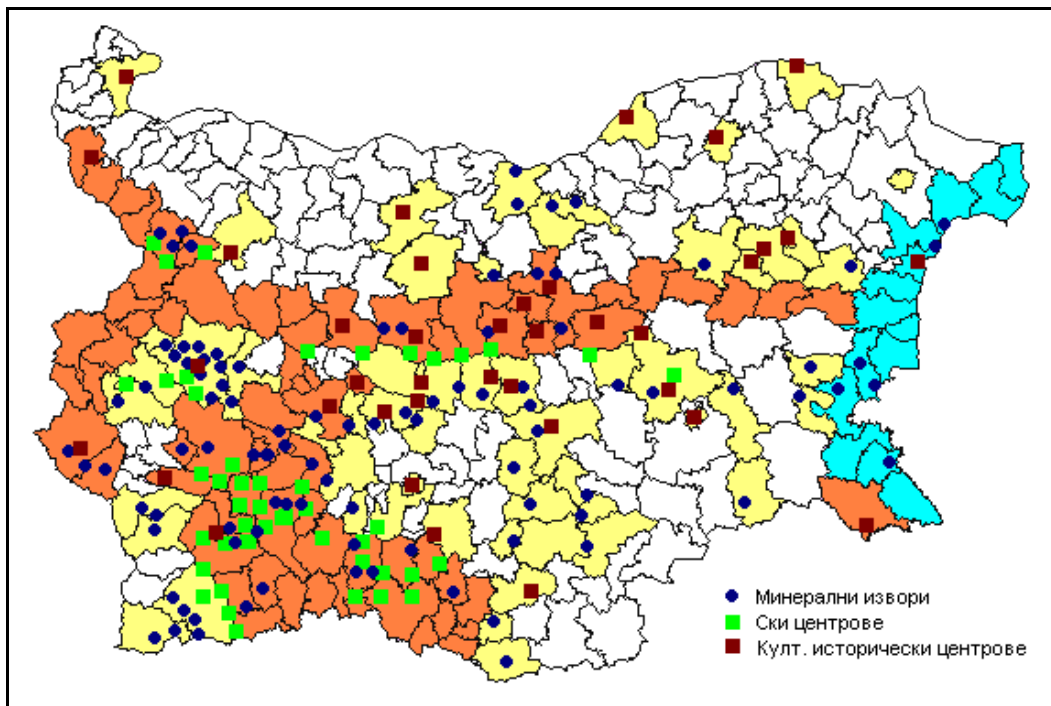
животновъдни ферми. За тази цел е необходимо възможният обем от финансови средства, основно от фондовете от Европейския съюз, да се концентрира максимално за тяхното безвъзмездно подпомагане и кредитиране.

През първия седемгодишен период на действие на Стратегията тези частни фермерски стопанства могат да произвеждат около половината от растениевъдната и животновъдната продукция на страната. Тяхното създаване ще помогне да се решат редица проблеми, свързани с контрола на качеството и произхода на селскостопанската продукция, стимулирайки по този начин разширяването на производството на хранително-вкусовата промишленост. Възрастовата, образователната и квалификационната структура на селскостопанските производители в България е силно влошена. Целенасоченото ориентиране на подкрепата чрез национални и европейски фондове предимно към 70-80 хил. човека може да разчита на много по-ефективен подбор и бързо и качествено разрешаване на натрупаните проблеми в селското стопанство.

Туризъм

Основа цел: максимално използване на разнообразието от туристически ресурси и развитие на качествен туризъм за превръщане на Р България във водеща туристическа дестинация на международния туристически пазар.

Карта 1



България притежава огромни ресурси от минерална вода, които не се използват. Общият дебит на минерални извори надхвърля 100 млн. т вода годишно, от които се използват по-малко от 10%. Това е ресурс, чиято цена е съизмерима с цената на нефта. Бутилирането на водата е едно от възможните направления, но то е с ограничен потенциал на развитие. Основното направление може да бъде създаването на почивни и лечебни центрове за целогодишно ползване.

Потенциалът на страната за развитие на планински туризъм също не е използван. Ски-центрове с регионално значение, екопътеки, селски туризъм и други съвременни форми за общуване с природата притежават големи възможности за развитие.

Както се вижда от Карта 1, в централната и югозападната част на страната има много общини с потенциал за развитие в повече от едно направление (минерални извори, планински туризъм, ски-центрове, културно-исторически туризъм). Ресурсите в тези райони могат да се използват не само чрез изграждането на хотели, но и чрез строителството и или продажбата на второ жилище за български и чуждестранни граждани.

Енергетика

Основното направление при развитието на енергетиката у нас е **повишаването на енергийната ефективност**. Развитието през последните години е съпроводено с подобряването на енергийната ефективност, защото ръстът на БВП и на промишленото производство се осъществява при почти същото потребление на енергия. Въпреки това разходът на енергия за производство на единица БВП в България е в пъти по-голям не само от този в старите, но и от новите страни-членки на ЕС.

България трябва да полага по-енергични усилия, за да се възползва от географското си положение за **преминаването на повече нефто- и газопроводи** през нейната територия. Необходимо е акцентът да се постави върху икономическите условия за пренос и отвореност към всички доставчици – Русия, средноазиатските държави, страните от Близкия изток и др. Максимизирането на преноса на нефт и газ през територията на България е в **синхрон с енергийната стратегия на ЕС**, защото **намалява енергийната зависимост** по два начина – **разнообразяване на източниците** и **намаление на дефицита**, тъй като по-голяма част от вносните ресурси ще могат да бъдат заплащани с парите, получени от такси за пренос.

Регионално развитие и транспортна инфраструктура

Членството на България в ЕС дава шанс на страната да използва уникалното си географско и транспортно разположение като фактор за икономическо развитие. В рамките на ЕС България е периферна страна, но разглеждана в по-широк геополитически план, територията, разположена между Черно, Бяло, Адриатическо море и река Дунав, се намира в центъра на един огромен пазар с население над 1 млрд. човека. Той се състои от няколко икономически района –

Европа, ОНД, Близкия изток и Северна Африка. Достъпът до повечето от страните в тези райони е пряк, като се използват комбинации от морски, речен и сухоземен транспорт, а разстоянията не надхвърлят 2-3 хил. км. Тези изключително благоприятни географски и транспортни предпоставки превръщат посочената територия в потенциално място за разполагане на чуждестранни инвестиции както на представители на страни от прилежащите райони, така и на външни (САЩ, Япония, Южна Корея и др.).

Подобни благоприятно разположени територии в центъра на толкова огромни пазари не се срещат често. Не е случайно, че през Южните Балкани преминават транспортни коридори, които обслужват транзитната търговия между прилежащите икономически райони.

Съществуващата необвързаност на инфраструктурите между граничните райони на България с останалите съседни страни представлява реална бариера за икономическата активност. Тя може да се преодолее чрез изграждането на инфраструктура, която да интегрира страните от Югоизточна Европа, свързвайки техните оси на развитие, и да осигури достъпа до и от съседните региони, свързвайки техните пристанища. Всички страни от Югоизточна Европа биха спечелили, ако *целият регион се разглежда като единен пазар*, което означава, че правителствата трябва да си сътрудничат в изграждането на единна инфраструктура, а бизнесът да се конкурира за това къде точно да бъде направена инвестицията.

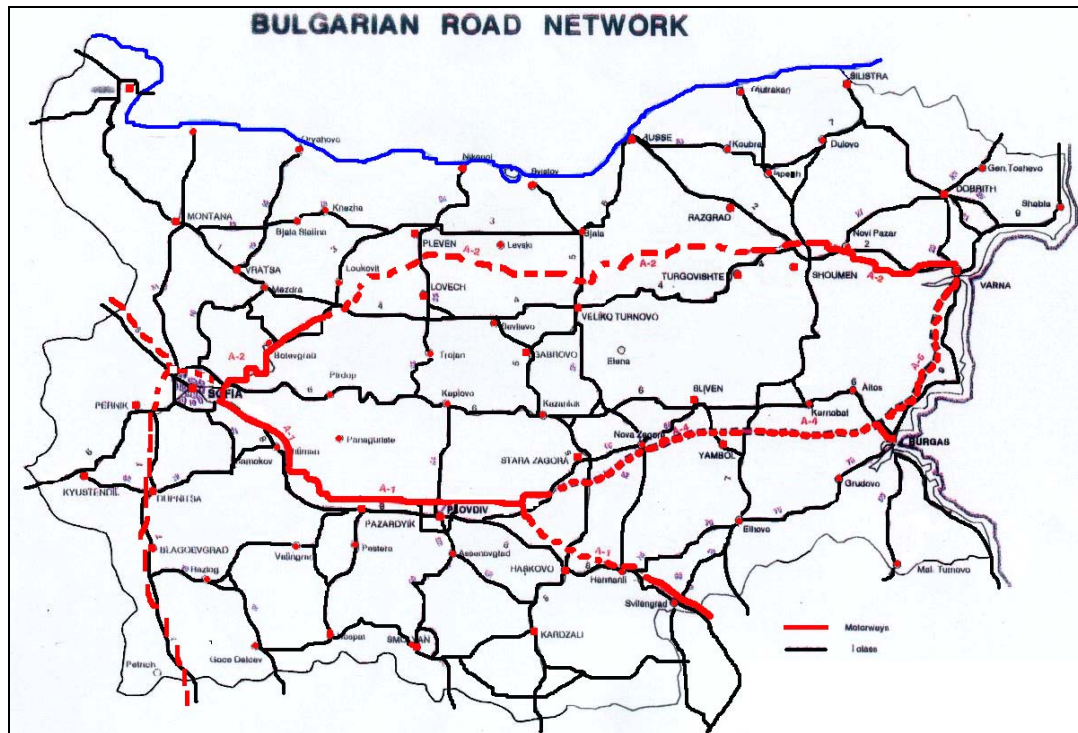
Това не е политика, която може да бъде осъществена успешно само от една страна. Преодоляването на необвързаността на инфраструктурата на България с Румъния и Гърция, както и изграждането на коридор №8 може да се осъществи само със съвместни усилия.

Основни мерки:

- интегриране на транспортната система с **Румъния**. В момента по р. Дунав и по суша има седем ГКПП с речна, железопътна и автомобилна връзка. Предвижда се изграждане на още две връзки - Никопол и Свищов. Особено наложително е изграждането на Дунав мост II и на пряка автомобилна връзка между София и Букурещ през Никопол;
- интегриране на транспортната система на България с тази на **страните от Черноморския регион**. С цел превоз на товари и пътници е необходимо България да стане инициатор на създаване на морски товарни и пътнически линия за превоз на туристи между тези държави. Превозите трябва да обхващат вагони, товарни и леки автомобили;
- интегриране на транспортната система за България с **Турция и Гърция**. Налага се спешното завършване на автомагистрала „Марица“ и на реконструкцията на железопътната линия Пловдив - Свиленград. Изграждането на пътища през граничните преходи с Гърция трябва да се ускори, за да има по-голяма проминаемост в направление север – юг.

Необходимо е да се отдели особено внимание на автомагистрала „Струма“ и на железопътната линия София – Солун;

Карта 2

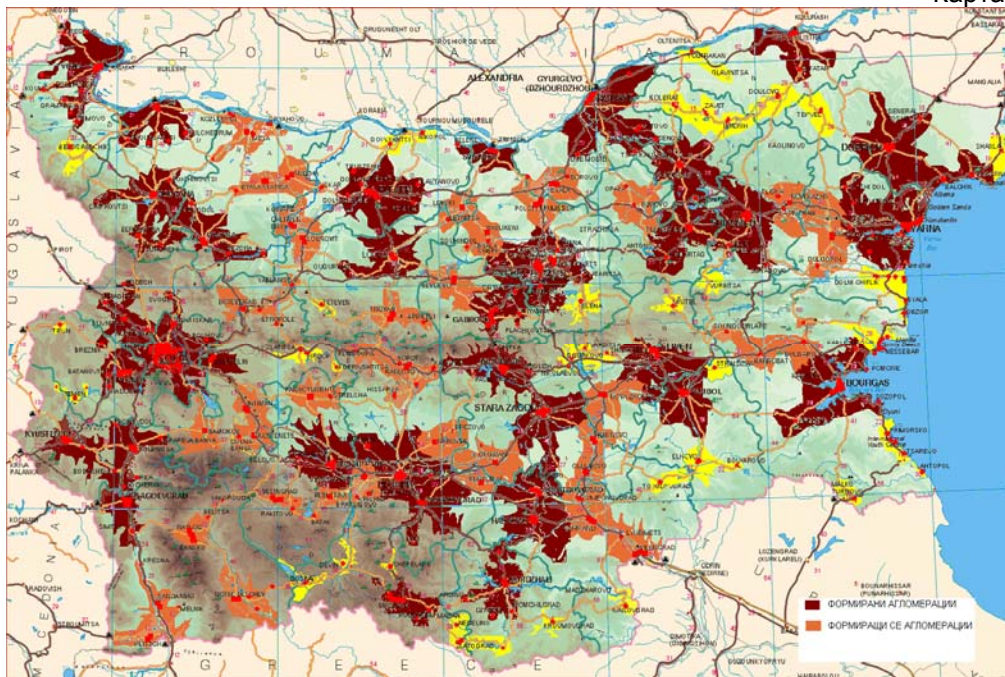


- интегриране на транспортната система на България с **Македония и Сърбия**. Трябва да се търсят възможности за съживяване на коридор № 8 в направление София – Скопие – Тирана – Дурес с развитие на железопътен, автомобилен и тръбопроводен транспорт. Необходимо е да се отдели особено внимание на развитието на интеграцията на железопътния и автомобилния транспорт с тези на Сърбия чрез реконструкция на железопътната инфраструктура и на строителството на автомагистрала Ниш – София;
- интеграцията на транспорта е целесъобразно да се съчетае с по-нататъшно развитие на тръбопроводния транспорт, електропреносната мрежа, далекосъобщителните мрежи за пренос на данни и др.;
- да се обосноват приоритетите в развитието на **логистичната инфраструктура**, разглеждана като част от тази на ЕС и в съответствие с развитието на трансевропейските транспортни коридори.

Развитие на агломерациите

Основното направление на регионалната политика според нас е развитието на агломерациите. Критериите, които използваме, са повече от 30 хил. човека население и гъстота на населението, по-голяма от 167 човека/км². Както се вижда от Карта 3, ние оценяваме голяма част от агломерациите в България по-скоро като потенциални, неизградени поради лошото качество на базовата и социалната инфраструктура.

Карта 3



Агломерациите обхващат 23.5% от територията на страната, на които живеят 85% от населението. В останалите райони, които обхващат повече от 85 хил./км² площ, живеят 1175 хил., или средно по 14 човека/км². Това означава, че районите извън агломерациите са практически обезлюдени. Би било крайно наивно да се надяваме, че тези райони могат да се заселят отново. В същото време те не могат и да бъдат изоставени.

Решение на проблема има и то е в свързването на населените места от другите райони с основните и периферните центрове на агломерациите. За разлика от други страни България притежава сравнително равномерно разположена мрежа от градски центрове по цялата си територия. Ако около тях начертаям условни окръжности с радиус 30 км за равнинните и 20 км за планинските територии, то те ще обхващат почти цялата територия на страната. Извън тях ще остана 10 общини (Белоградчик, Копривщица, Тетевен, Елена, Котел, Малко Търново, Ивайловград, Девин, Доспат и Трън), към които трябва да се провежда специална политика за целево подпомагане на тяхното развитие. При наличието

на подходяща пътна инфраструктура останалите населени места могат да имат до 30 мин. достъп до социалната инфраструктура, услугите, търговските обекти, предприятията и т.н., концентрирани в агломерациите. Следователно основните ресурси на страната трябва да се концентрират в агломерациите, за да бъде изградена в тях цялостна инфраструктура – пътища, болници, училища, услуги, супермаркети, предприятия и т.н., а в териториите извън тях акцентът ще бъде основно върху пътната инфраструктура.

Таблица 1

Агломерации	Площ (км²)	Население (хил. бр.)	Гъстота (ч./км²)
България	111 000	7761	70
София-Перник	2413	1415	586
Пловдив	2107	732	347
Варна-Добрич	1986	596	311
Бургас	1532	336	219
Шумен	1740	308	177
Велико Търново+Габрово	1240	271	218
Стара Загора	800	267	334
Сливен-Ямбол-Нова Загора	1290	242	188
Плевен-Ловеч	880	218	248
Хасково-Димитровград	1290	218	169
Кюстендил-Дупница-Благоевград	1180	216	183
Русе	769	212	276
Враца+Монтана	925	189	204
Сандански-Петрич	500	95	190
Видин	420	80	190
Карлово	450	77	171
Кърджали-Момчилград-Джебел	390	74	190
Исперих	500	66	132
Силистра	300	58	193
Смолян-Мадан-Рудозем	310	56	181
Свищов	150	52	347
Лом	260	51	196
Ботевград	230	50	217
Велинград	200	49	245
Левски-Павликени	280	47	168
Банско-Разлог	270	46	170
Гоце Делчев	200	44	220
Бяла Слатина+Кнежа	220	43	195
Козлодуй-Мизия-Оряхово	240	42	175
Червен Бряг-Луковит	200	41	205
Самоков	180	38	211
Ихтиман-Костенец-Долна Баня	130	37	285
Троян	130	34	262
Пещера	180	34	189
Бяла	190	32	168
Раднево-Гълъбово	190	32	168
Панагюрище	150	28	187
Долен Чифлик	230	26	113
Елхово	170	25	147
Твърдица	120	21	175
Пирдоп-Златица	100	20	200
Царево	150	14	93
Общо агломерации	25920	6586	254
Други райони	850080	1175	14

Агломерациите трябва да бъдат изградени независимо от административното деление на страната. В повечето случаи те обхващат населени места от различни общини, а понякога и от различни области. Затова основната задача е да бъдат изградени като единни територии за живеене, работа и обслужване независимо от териториално-административните граници.

Като потенциални агломерации сме посочили тези, чиито центрове са с по-малко от 30 хил. човека население. Тяхната инфраструктура е в много по-лошо състояние, отколкото на агломерациите с по-големи градски центрове. В повечето случаи последните съвпадат с областните центрове, които по традиция са били развивани с предимство в продължение на десетилетия. Някои от потенциалните агломерации имат по два или три центъра, понякога от различни области (Червен бряг-Луковит, Левски-Павликени, Бяла-Полски Тръмбеш и др.). При тях трудностите са още по-големи, защото, образно казано, досега те са били обърнати към областните центрове, а сега трябва да се обърнат един към друг. Шест от агломерациите в долната част на Таблица 1 съвсем условно са наречени така, защото общият брой на населението им е под критичния минимум, а при една част от тях даже и гъстотата на населението е по-ниска от приетия критерий. Посочени са в таблицата с надеждата, че в резултат от целенасоченото им подпомагане някои от тях ще ускорят развитието си и ще покрият критериите в бъдеще.

Посочените проблеми изискват по-голямо внимание и отделяне на повече финансови средства за развитието на т.нар. потенциални агломерации. Ако това не бъде направено, рискуваме да се осъществи един по-песимистичен сценарий за регионално развитие, при който основната част от населението на страната ще се концентрира в София и няколко други по-големи града.

Увеличаване на заетостта

В края на периода **2007-2020 г.** е възможно да се постигне 75% равнище на заетост, по-малко от 5% безработица и над 75% икономическа активност. На практика това означава увеличаване на броя на заетите с 1-1.2 млн. човека. Малка част от това увеличение ще бъде за сметка на намаляване на броя на безработните – 80-100 хил. човека. Българската икономика трябва да създаде благоприятни условия за работа на по-голямата част от 400-600 хил. човека, които сега работят полулегално в страните от ЕС, и да привлече още 500 хил. от тези, които в момента не работят и не търсят активно работа. Специфичните изисквания и на двете групи, заедно с постепенното отваряне на пазарите на труда на страните-членки на ЕС, ще бъде съпроводено с натиск за увеличаване на заплащането и подобряване на условията за труд.

Ако се създадат трудности за увеличаването на броя на заетите, това може да се превърне в ограничител на растежа. В такава обстановка е от голямо значение страната да бъде подготвена за внос на работна ръка от страните извън ЕС. Важно е да се предвиди и институциите да бъдат подготвени за постепенно увеличаване на броя на имигрантите и стабилизиране на нетната миграция до 25-30 хил. човека след 2013 г. Предпочитаният вариант според нас

е това да бъдат основно етнически българи, живеещи в други страни, поради полесната им адаптация и интеграция в обществото.

След 2013 г. може да се очаква по-интензивно увеличаване на броя на заетите при подобряване на техните качествени характеристики след предполагаемо стабилизиране на системата на здравеопазването, коренна промяна в условията на труда, повишаване качеството и продължителността на активния живот.

Образование

Българското образование се характеризира с влошаване на образователното равнище на населението, проблеми с участието и достъпа на децата до образование, влошаващо се качество на образованието, несъответствие между професионалната подготовка и потребностите на пазара на труда, ограничено финансиране и др. Това са и основните области, в които трябва да се търсят решения на натрупаните проблеми. Не трябва да се допусне ситуацията, при която образованието да се превърне в ограничител на растежа на икономиката. То може да бъде един от факторите за неговото ускоряване.

Икономика на знанието

Изпълнението на целите на Лисабонската стратегия за повишаване на *конкурентоспособността* на ЕС, за по-висок растеж и повече работни места съвпадат напълно с целите на Стратегията. Спецификата е в източниците за растеж. В България през първите години акцентът е поставен върху по-ефективното използване на традиционните източници за растеж. Не трябва да бъдат пренебрегвани всички направления на създаването на иновативна икономика, основана на знанието, но е необходимо да осъзнаем, че знанието ще има по-малка относителна тежест в темповете растеж през първите 6-8 години от традиционните източници. Когато те бъдат изчерпани, както това е в страните от Западна Европа, растежът ще бъде със значително по-ниски темпове, но ще се основава основно на знания и иновации.

Обществената политика трябва да се насочи към създаването на Национална програма за развитие на икономика на знанието.

Част от критерии за постигане на целите в тази област биха могли да бъдат следните:

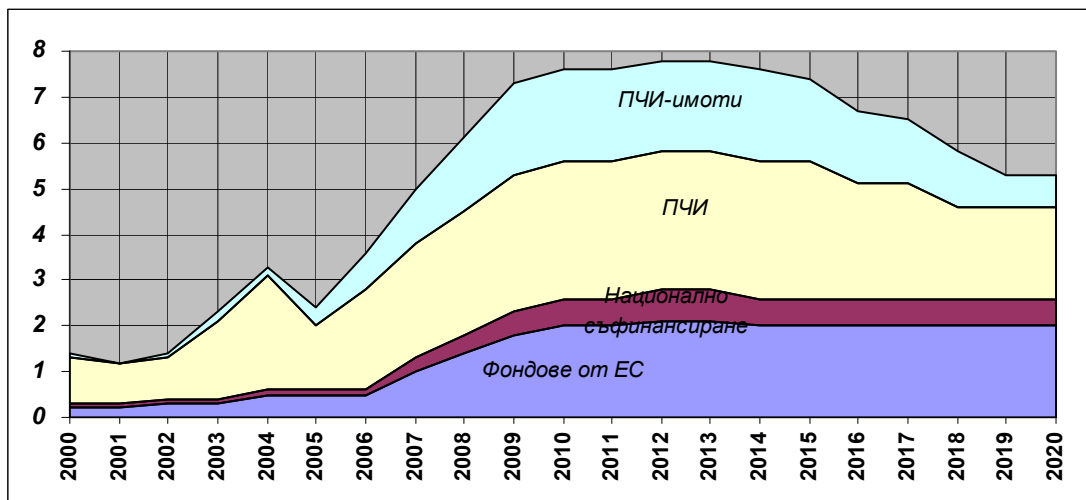
- разходите за НИРД от държавния бюджет да достигнат 1% от БВП;
- мощен национален фонд "Научни изследвания" (150-200 млн. лв.), който да гарантира съобразяването на изследванията с националните приоритети и да налага проектното финансиране и конкуренцията без дискриминация на някоя от изследователските общности;

- увеличение на разходите за НИРД, направени от бизнеса, в т.ч. и чрез използването на Структурните фондове;
- подобряване на координацията на национално равнище на публичните и частните инициативи за иновации.

Финансови условия

Последните години се характеризират с ясна тенденция към увеличаване на възможностите за финансиране на българската икономика, които протичат паралелно по две направления - увеличаване както на външното, така и на вътрешното финансиране. България повишава атрактивността си за чуждестранните инвеститори, което ни дава основание да предвиждаме постоянен поток от около 3 млрд. EUR ПЧИ/год. от 2009 г до 2015 г. Отделно от това очакваме увеличаване на инвестициите в имоти, които през следващия 8-10-годишен период да се задържат на равнище 15-2 млрд. EUR. Българското правителство е договорило получаването на 1.5-2 млрд. EUR годишно от фондовете на ЕС. Нормално е да се очаква постепенно повишаване на усвояемостта на тези договорени средства за финансиране на българската икономика. Стратегията предвижда постепенно нарастване на общия обем на външно финансиране, който да надхвърли 7 млрд. EUR през 2009 г. и да се задържи на това равнище през следващите 5-6 години (вж. Фигура 2).

Фигура 2

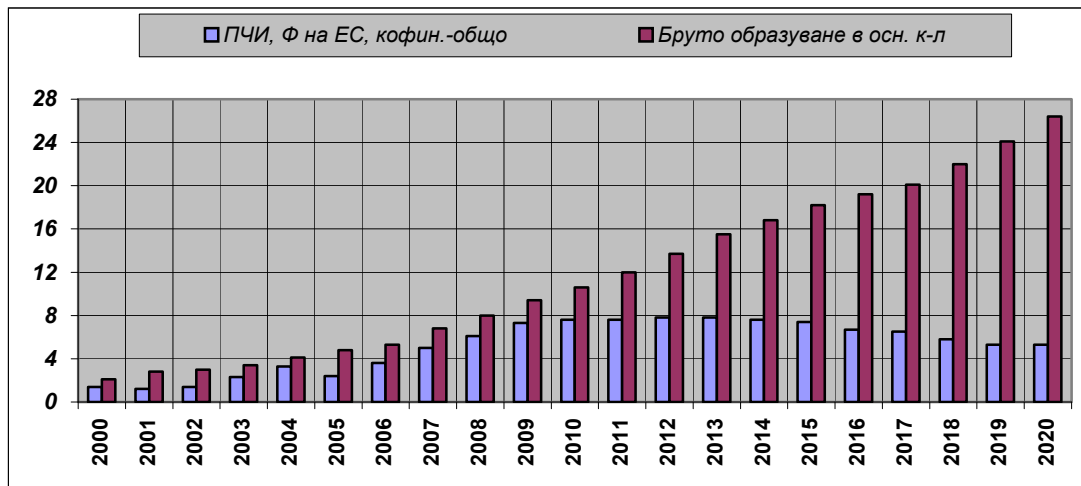


Вътрешното инвестиране също се увеличава както в абсолютни измерения, така и като относителен дял БВП. В резултат от протичането на двете тенденции брутно образуване на основен капитал (БООК) достигна 24% от БВП. Това е едно добро равнище, което ни дава основания да предвидим достигането на 28-30% дял на БООК в БВП за периода 2008-2013 г.

Големите обеми на външното финансиране подхранват опасенията, че би могла да се създаде зависима икономика, която да разчита предимно на външни финансови източници за своето развитие.

На Фигура 3 се вижда ясно, че тези опасения не са оправдани. Външното финансиране ще има висок относителен дял само през първия 7-годишен период на изпълнение на Стратегията. След това неговият дял постепенно ще намалява и към 2020 г. ще достигне около 20%. Основната цел на Стратегията е да се използва сравнително големият за нашата страна обем на външното финансиране за реструктуриране на икономиката, за да може след това тя да разчита предимно на собствени източници за финансиране на растежа.

Фигура 3



Разположение във времето

Икономиката е инертна система и е необходимо време, за да се почувстват резултатите от провеждането на определена политика. След въвеждането на паричен съвет беше необходимо да измине повече от година, за да се регистрира нарастването на БВП. По подобен начин не може да се очаква, че политиката за реализацията на Стратегията може да даде незабавен ефект. Необходимо е време за възприемане на Стратегията, за натрупване на опит за по-добро усвояване на Структурните фондове, за по-пълното налагане на образа на България като страна със стабилна и перспективна икономика и т.н. Затова според нас е нормално да се очаква през първите 2-3 години темповете на растеж да бъдат в рамките на 6-7% годишно. Второто съображение, което трябва да имаме предвид, е, че факторите на растеж ще изчерпят своето влияние в рамките на 5-6 години. Това е периодът, през който можем да очакваме темпове от порядъка на 8-9% годишно. След това би било нормално развитието на икономиката да се забави и темповете на растеж на БВП да се нормализират в границите на 4-6% годишно.

Индикативни показатели

Таблица 2

Индикативна рамка за развитие на България 2007-2020 г.

Показатели/ години	ОСНОВНИ МАКРОИКОНОМИЧЕСКИ ПОКАЗАТЕЛИ																
	2000	2005	2006	2007	2008	2009	2010	2011	2012	2013	2014	2015	2016	2017	2018	2019	2020
Население	8149	7719	7679	7638	7609	7588	7572	7564	7562	7566	7572	7575	7579	7587	7594	7601	7606
BOOK	2.1	5.1	6.0	7	8.4	10	11.1	12	13.7	15.5	16.8	18.2	19.2	20.1	22	24.1	26.4
Отн. дял на BOOK в БВП	15.7	24	25	26	28	30	30	30	30	28	26	26	24	24	24	24	24
ПЧИ- "на зелено"	0.9	1	2.8	2.5	2.5	3	3	3	3	3	3	3	3	2.5	2.5	2.5	2.5
ПЧИ-имоти	0.1	0.4	1.2	1.2	1.6	2	2	2	2	2	2	1.8	1.6	1.4	1.2	0.7	0.7
Фондове от ЕС	0.2	0.5	0.5	1	1.4	1.8	2	2	2	2	2.2	2.4	2.6	2.6	2.6	2.6	2.6
Национално кофинансиране	0.1	0.1	0.1	0.3	0.4	0.5	0.6	0.6	0.6	0.6	0.7	0.7	0.8	0.8	0.8	0.8	0.8
ПЧИ, ф. на ЕС, кофинанс.	1.1	1.6	4.6	3.3	4.3	5.3	5.6	5.6	5.6	5.6	5.9	6.1	5.9	5.9	5.9	5.9	5.9
Отн. дял на ПЧИ, ф. на ЕС, кофин. в БВП	8	7	9	12	14	16	15	13	12	11	10	10	9	8	7	7	6
Реален ръст на БВП на годишна база	5.4	5.5	5.6	6	6	7	8	9	9	8	8	8	7	5	5	4	4
Средногодишна инфлация	10.3	5.0	7.3	7	6	5	3.5	3.5	3.5	3.5	3.5	3.5	3.5	3.5	3.5	3.5	3.5
Ръст на БВП в текущи цени	12.6	9.6	11.6	12	11	11	11	12	12	11	11	11	10	8	8	7	7
БВП в текущи цени	26.8	41.9	46.8	52.4	58.1	64.5	71.6	80.2	89.8	99.7	110.7	122.9	135.2	146.0	157.7	168.7	180.6
БВП в текущи цени	13.7	21.7	24.2	27	30.1	33.4	37.1	41.5	46.5	51.6	57.3	63	68.7	74.1	80.1	86.5	93.4
БВП в текущи цени/ч. насел.	1680	2820	3150	3530	3960	4400	4900	5490	6150	6820	7570	8320	9060	9770	10550	11380	12280
БВП (ППС)	на	57.7	60.9	64.5	68.4	73.2	79.1	86.2	93.9	101.5	109.6	117.3	124.3	130.5	137	143.9	151.1
БВП (ППС)/ч.насел.	на	7500	7950	8440	8990	9650	10450	11400	12420	13420	14470	15480	16400	17200	18040	18930	19870
Средногодишен брой на заетите	2980	3254	3310	3370	3445	3520	3610	3710	3810	3900	3990	4080	4170	4255	4340	4420	4500
Прираст		28	56	60	75	75	90	100	100	90	90	90	90	85	85	80	80
Бр. регистр. безработни (кр. на год.)	683	397	338	330	330	320	320	310	310	300	300	290	290	280	280	270	260
Ниво на безработица (ср. год.)	16.4	10.1	9.0	8.5	8.5	8.0	8.0	7.5	7.5	7.0	7.0	6.5	6.5	6.0	6.0	5.5	5.0

Взаимна обвързаност на мерките

Мерките, които предвиждаме да бъдат осъществени в процеса на реализация на Стратегията, са от такъв характер, че положителните резултати от тяхното осъществяване се натрупват поради това, че те са взаимосвързани и си влияят.

Изграждането на силен сектор от ефективни частни фермерски стопанства не само ще увеличи използването на земята, но и ще създаде предпоставки за развитието на хранително-вкусовата промишленост. Подобряването на енергийната ефективност ще се отрази положително върху работата на всички отрасли. Производството на по-голям БВП при същите енергийни разходи ще подобри външнотърговския баланс, защото вносът на енергийни източници е един от основните компоненти на големия външнотърговски дефицит. Енергоспестяването при домакинствата ще има ефект не само върху разходите им, но ще подобри качеството на живот и облика на сградите. Развитието на туризма ще донесе повече приходи, но и ще промени начина на живот на жителите на много райони в страната. Допълнително ще се стимулира развитието на строителството и производството на строителни материали. Развитието на агломерациите е свързано с всички останали сектори, защото създава условия за развитие на бизнеса, в т.ч. на малките и средните предприятия и на клъстерния подход, оказва пряко влияние върху подобряване на начина на живот и създава условия за концентрация и ефективно използване на финансовите ресурси.

В крайна сметка реализацията на Стратегията ще доведе до повишаване на ефективността на един комплекс от взаимосвързани отрасли – селско стопанство, хранително-вкусова промишленост, туризъм, търговия, услуги и строителство, които са съществена част от българската икономика и развитието им се основава на местни ресурси. Към тях можем да прибавим повишената ефективност на транспорта и енергетиката, реструктурираните и реструктуриращите се отрасли на промишлеността, както и отраслите на индустрията и услугите, свързани с прилагането и създаването на нови технологии, за да си представим образа на една съвременна ресурсноосигурена и ефективна икономика.

Очаквани действия

Стратегията за ускорено икономическо развитие е създадена от екип от изследователи и следователно не може да се разчита, че ще започне да се изпълнява само защото е създадена. Тя е подготвена по поръчка на и за президента на Републиката и авторитетът на президентската институция е много важен фактор за нейната публичност, обсъждане, допълване и усъвършенстване. Нашата цел беше да подготвим материал за дискусия, материал, който да провокира и стимулира публичното обсъждане на важни за обществото проблеми. Ако това стане и в резултат от него се стигне до обществено одобрение на пътя, по който ще върви бъдещото ни развитие, ще смятаме, че сме изпълнили задачата си.