

---

# ПОЛИТИКА НА ДОХОДИТЕ

Васил Цанов<sup>1</sup>

---

## I. Предизвикателства пред политиката на доходите

Равнището и динамиката на доходите през последните години поставят пред политиката на доходите няколко предизвикателства, които могат да се обобщят в следното:

**1. Ниско равнище на доходите на населението.** България е една от страните в Европа с относително най-нисък жизнен стандарт и равнище на доходите на населението. По данни на Евростат за 2001 г. равнището на средния нетен доход на домакинствата<sup>2</sup> у нас е близко 3 пъти по-ниско от средното за 25-те страни-членки на ЕС. През последните 5 години (2000-2005 г.) се наблюдава растеж на номиналните и реалните доходи на домакинствата. В номинално изражение доходите на 1 лице са нараснали с 53% и през 2005 г. възлизат на 201 лв. (100 EUR). В реално изражение увеличаването е 18.2%. Въпреки тази положителна тенденция доходите на българските домакинства остават относително ниски в сравнение със страните от ЕС.

**2. Намалена покупателна способност на доходите през 90-те години.** Ниското равнище на доходите в България е съпроводено с чувствителен спад в реалните им величини. Въпреки процеса на възстановяване на покупателната способност на доходите тя остава под равнището на 1995 г. (Таблица 1). Още по-силна е ерозията на доходите в сравнение с началото на реформите (1990 г.). Равнището на реалните доходи на населението през 2005 г. съставлява едва 48% от това през 1990 г.

Таблица 1  
Динамика на реалните доходи на населението, 1995-2005, (Индекси 1990=100)

	1995	1996	1997	1998	1999	2000	2001	2002	2003	2004	2005
Реален доход на 1 лице от домакинството	100.0	68.9	59.9	80.3	82.1	78.0	73.3	86.6	90.7	92.2	92.3
Реална работна заплата	100.0	81.2	67.3	83.0	88.8	89.9	89.5	90.8	97.8	98.0	102.3
Реална средна пенсия за ОСВ	100.0	79.8	60.4	85.2	89.3	103.8	103.0	107.7	113.9	120.8	121.6

Изчислено по данни на НСИ.

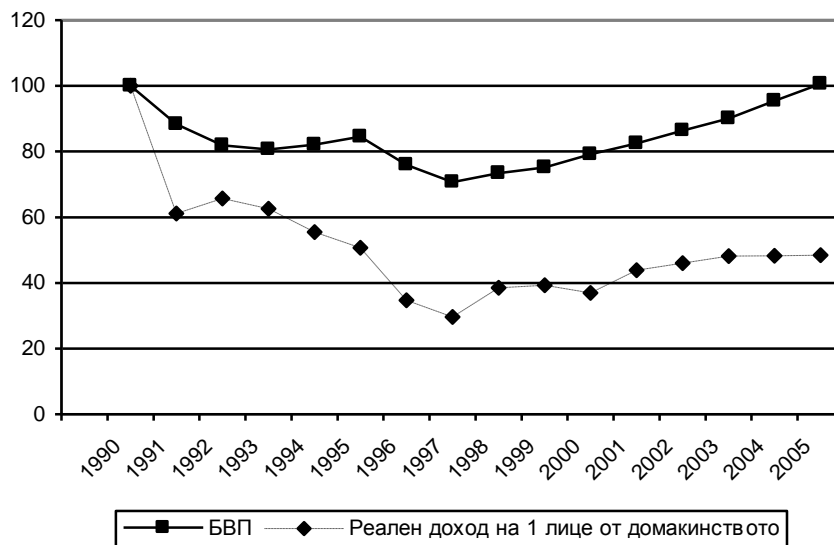
---

<sup>1</sup> Ст.н.с. д-р Васил Цанов е завеждащ секция в Икономическия институт на Българската академия на науките.

<sup>2</sup> Изчислен на базата на Стандарта на покупателна способност (СПП).

Динамиката на реалните доходи на населението значително изостава от динамиката на БВП. За периода 1990-2005 г. БВП достига равнището от началото на реформите, докато реалните доходи на едно лице от домакинството намаляват наполовина (Фигура 1). Най-чувствителен спад в реалните доходи на населението и БВП се наблюдава през периода 1990-1997 г. През този период БВП намалява с около 30%, а реалните доходи се понижават с повече от 70%. Разривът между тях е близо 40 процентни пункта.

Фигура 1  
Динамика на БВП и реалните доходи на населението, 1990-2005 г. (Индекси 1990=100)



Източник: Статистически годишник, НСИ, Бюджети на домакинствата в Р България, НСИ, за различни години.

Последвалото възстановяване на реалните величини на доходите и БВП не се осъществява в еднаква степен. Реалните доходи продължават да изостават от динамиката на БВП, в резултат от което ножицата между тях продължава да се разтваря. Тази огромна разлика от 47 процентни пункта е сериозно предизвикателство пред политиката на доходите и индикатор за необходимостта от нейната промяна.

Ерозията в доходите на населението засегна всички основни източници. Реалната работна заплата през 2005 г. надвишава равнището от 1995 г., но в сравнение с равнището преди реформите (1990 г.) тя значително изостава (покупателната способност на заплатите е наполовина по-ниска в сравнение с 1990 г.). Проблемът с по-доброто заплащане на труда е свързан с механизмите на формиране на заплатите и по-конкретно с тяхното обвързване с икономическите резултати.

Пенсиите като основен източник на доходи за близо една четвърт от населението на страната са ниски и също са подложени на силна ерозия през 90-те години. За разлика от другите източници на доходи размерът на пенсиите най-бързо възстановява своята покупателна способност (Таблица 1).

Защитените от държавата минимални плащания (минимална работна заплата, социална пенсия и социалните помощи) в реално изражение намаляват в различна степен (Таблица 2). В резултат от по-значителното увеличаване на минималната работна заплата през последните няколко години нейната покупателна способност се възстановява по-бързо от останалите гарантирани минимални плащания. В реално изражение тя надхвърля равнището от 1995 г., но в сравнение с 1990 г. значително изостава.

Таблица 2

Динамика на реалните величини на минималната работна заплата, социалната пенсия и гарантирания минимален доход (ГМД), 1995-2005 г. (Индекси 1995=100)

	1995	1996	1997	1998	1999	2000	2001	2002	2003	2004	2005
Минимална работна заплата	100.0	89.9	64.2	63.6	77.7	83.0	97.9	92.5	99.4	102.2	121.6
Социална пенсия	100.0	67.4	54.8	66.4	73.2	78.7	73.0	74.2	77.4	79.5	84.3
Гарантиран минимален доход	100.0	90.3	65.7	66.5	74.6	67.6	67.6	63.8	62.4	58.8	70.5

Изчислено по данни на МТСП.

Най-слабо защитени са плащанията, свързани с получаването на социална пенсия и социални помощи (гарантиран минимален доход). Покупателната способност на социалната пенсия намалява с около 15% в сравнение с 1995 г., а тази на гарантирания минимален доход - с около една трета. Следователно социалните помощи, които се определят на базата на ГМД, са значително по-ниски в реално изражение от останалите минимални плащания. Загубата на покупателна способност на социалните плащания показва, че механизмите за тяхното определяне се нуждаят от промяна.

**3. Формиране на приемлива за обществото подоходна диференциация и фрагментация на населението.** Различията в динамиката на отделните източници на доходи ускори процеса на подоходно разслояване на обществото. В него се наблюдават поляризиращи тенденции<sup>3</sup>, които не са резултат от увеличаване на доходите чрез подобряване на ефективността и увеличаването на производството.

В сравнение с другите европейски страни подоходната диференциация в България не е висока. Коефициентът на Джини, измерващ диференциацията на домакинствата според размера на дохода, бележи колеблива тенденция на развитие. До 1995 г. той нараства от 0.23 на 0.36, а след това намалява на 0.31

<sup>3</sup> Предимно между доходите от работна заплата и пенсии; между работните заплати в отделните сектори и отрасли на икономиката; между работната заплата и социалните плащания.

през 2000 г. През последните четири години се наблюдава повторно нарастване и намаляване на доходната диференциация, като достига равнище от 0.32 през 2005 г. (Таблица 3).

Таблица 3  
Диференциация на домакинствата според размера на дохода, 1995-2005 г.

Показатели	1995	1996	1997	1998	1999	2000	2001	2002	2003	2004	2005
Коефициент на Джини	0.36	0.34	0.34	0.32	0.31	0.31	0.32	0.34	0.33	0.34	0.32
Съотношение на дохода между 10-те процента най-бедни и най-богати домакинства	11.9	10.4	10.2	9.3	8.9	9.2	9.3	10.5	9.6	10.5	8.8
Относителен дял на дохода на групи лица в общия доход:											
- най-бедните 20%	6.8	7.3	7.2	7.5	7.6	7.4	7.4	7.0	7.3	7.0	7.7
- най-богатите 20%	43.2	42.1	42.6	40.9	39.8	39.8	40.0	42.5	40.9	42.2	40.4

Източник: Домакински бюджети на Р България, НСИ, 1994, 1996, 1999, 2001, 2003, 2005.

Поляризацията на населението, измерена чрез съотношението на доходите между бедните и богатите слоеве в обществото, показва същите тенденции на развитие. През 1995 г. отношението между десетте процента най-богати към десетте процента най-бедни домакинства е 11.9 пъти, а през 2000 г. то намалява на 9 пъти. През 2005 г. това отношение е 8.8 пъти.

По отношение на работната заплата отраслите се групират около двата полюса с ясно подчертана тенденция към раздалечаване. С най-високо заплащане се очертават добивните отрасли и финансовото посредничество (Таблица 4). На другия полюс се подреждат отраслите на преработващата индустрия (текстил и облекло, кожарската индустрия), селското стопанство и хотелиерството и ресторантьорството. Различията между тях в заплащането на труда са около 3-4 пъти.

Таблица 4  
Относителна структура на заплатите между икономическите дейности с най-високо и най-ниско заплащане, 2001-2004 г. (% към средната за страната работна заплата)

	2001	2002	2003	2004
Икономически дейности с най-високо заплащане				
- производство на кокс и рафинирани нефтопродукти	241.7	239.8	231.6	252.9
- финансово посредничество	212.4	214.8	228	226.3
- снабдяване с ел. енергия, газ и вода	185.0	180.3	179.2	178.0
- добив на енергийни суровини	170.8	170.2	159.3	162.1
- добив, без добива на енергийни суровини	150.1	150.2	139.6	148.9
Икономически дейности с най-ниско заплащане				
- селско, горско и ловно стопанство	77.3	74.6	74.2	73.9
- производство на текстил и облекло	64.6	63.5	62.2	63.4
- хотели и ресторанти	62.5	60.0	65.6	68.5
- производство на кожи и изделия от тях	60.8	60.9	57.0	57.9

Източник. Статистически справочник, НСИ, 2004.

Процесът на фрагментация в промишлеността се развива между работещите в монополистичните и субсидираните отрасли (енергетика, въгледобив и металургия), от една страна, и печелившите и губещите отрасли, от друга. Характерна особеност на относителната структура на заплатите в индустрията е, че тя почти не се е променила от годините преди реформата. Увеличава се единствено диференциацията между най-високо и най-ниско платените отрасли.

**4. Повишаване ефективността на социалната защита на бедните слоеве.** Равнището на бедност в страната не се отличава съществено от това в развитите европейски страни. Според методологията на Евростат за измерване на бедността<sup>4</sup> относителният дял на бедното население в България през 2001 г. е 16%, докато средното европейско равнище е 15%. През последните години бедността в страната намалява. През 2004 г. бедното население съставлява 15.3%, а през 2005 г. то намаляват на 14.4%. Ролята на социалното подпомагане в борбата с бедността не е голяма в сравнение с развитите европейски страни. В резултат на социалните помощи, предоставени на бедното население, през 2003 г. у нас делът на бедните намалява с три процентни пункта, докато за европейските страни той е 9 пункта.

Тази по-ниска ефективност на социалното подпомагане се дължи на причини, свързани с определянето на границата на бедност, обвързването на социалните помощи с нейния размер и по-справедливото разпределение на средствата между бедните. Гарантираният минимален доход, който служи за основа при определянето на социалните помощи, трудно може да се приеме за адекватна линия на бедност. Месечният размер за 2003 и 2004 г. е определен на 40 лв., а от средата на 2005 г. на 55 лв. Този размер на ГМД не съответства на минималните потребности на хората. Границата на бедност, изчислена по методологията на Евростат за 2004 г. е 142 лв. месечно на еквивалентна единица, а за 2005 г. съответно 152 лв. Тези различия показват необходимостта от определяне на граница на бедност, която да е адекватна на съществуващите условия.

Според резултатите от проведеното през 2003 г. изследване на бедността<sup>5</sup> ефективността на системата не е много висока. Оценките показват, че системата за социално подпомагане освен бедни лица обхваща и значителна част от небедните. Това предполага съответно адаптиране на социалната политика с цел постигането на по-голяма целенасоченост на средствата и респ. по-висока ефективност.

**5. Постигане на по-добра обвързаност на работната заплата с икономическите резултати.** Намалената покупателната способност на заплатите не съответства на динамиката на БВП (Таблица 5). Докато през 2005 г. БВП достига равнището от 1990 г., то реалната работна заплата се възстановява на равнището от 1995 г. Натрупаната разлика в края на периода е близо 47 процентни пункта. Тази изключително силна ерозия на работната

<sup>4</sup> 60% от нетния еквивалентен медианен доход на домакинствата.

<sup>5</sup> България: Предизвикателствата на бедността 2003. НСИ, 2005.

заплата показва, че тя по-скоро е следствие от ценовите шокове и неадекватната политика на доходите, отколкото от влошаването на икономическите резултати.

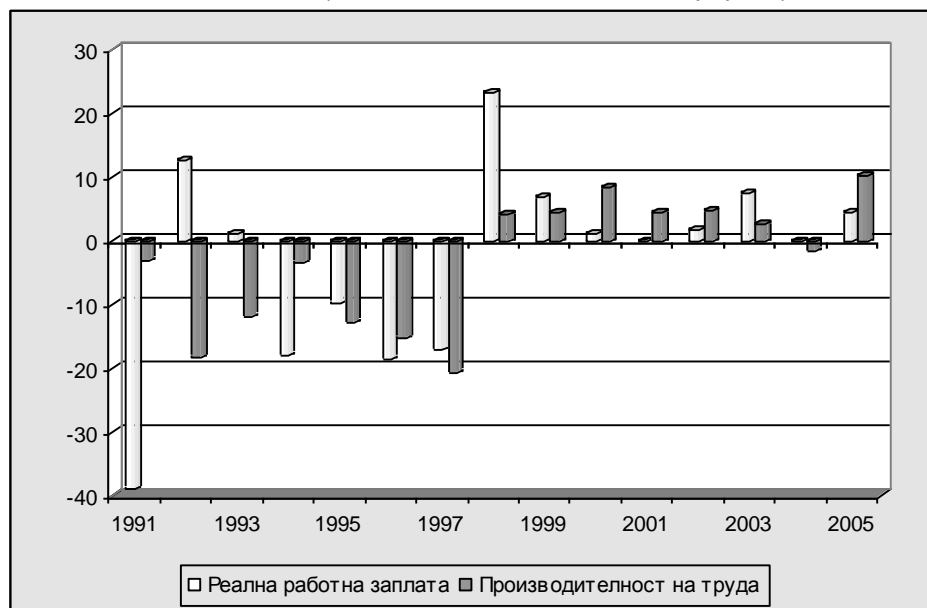
Таблица 5  
Динамика на БВП и реалната работна заплата, 1990-2005 г. (Индекс 1990=100)  
(%)

	1990	1991	1992	1993	1994	1995	1996	1997	1998	1999	2000	2001	2002	2003	2004	2005
Реален БВП	100.0	88.3	81.8	80.6	82.1	84.5	75.9	70.6	73.5	75.1	79.2	82.4	86.4	90.0	95.1	100.3
Реална работна заплата	100.0	61.0	68.8	69.6	57.1	51.5	41.8	34.6	42.7	45.7	46.1	46.0	46.8	50.3	50.2	52.4

Източник: Статистически годишник, НСИ, съответни години.

Сравнително слабото влияние на икономическия растеж върху динамиката на работната заплата се дължи на слабата обвързаност на работната заплата с производителността на труда. В периода до средата на 90-те години се наблюдава по-значително несъответствие между темповете на реалната работна заплата и производителността на труда (Фигура 2). По-значителното изоставане на реалната работна заплата се осъществява главно през годините на ценовите шокове. Подобно несъответствие се наблюдава и през периода 2000-2003 г.

Фигура 2  
Динамика на производителността на труда\* и реалната работна заплата, 1990-2005 г. (Индекс 1991 = 100, темп на прираст)



\* Брутна добавена стойност на един зает.

Източник: Статистически годишник, НСИ, различни години.

Докато през 1999 г. нарастването на работната заплата във всички промишлени отрасли е по-високо от ръста на производителността, през следващите три

години за повечето значими отрасли (шивашка, химическа, металургична промишленост и др.) индексът на нарастване на продукцията изпреварва ръста на работната заплата.

Изоставането на растежа на средната работна заплата от този на производителността на труда, особено в частния сектор на икономиката, показва, че бизнесът има резерви за бъдещо увеличение на възнагражденията за труд. Затова през следващите няколко години може да се очаква по-бързо нарастване на реалните работни заплати в сравнение с увеличаването на производителността на труда, но това не може да бъде дълготрайна тенденция.

Слабата обвързаност на работната заплата с икономическите резултати е една от причините за сравнително слабото влияние на икономическия растеж върху благосъстоянието на населението. Проблемите са на микроравнище и са свързани с процеса на договаряне на заплатите. Ролята на политиката на доходите би трябвало да се разглежда като създаване на условия за засилване на социалния диалог и договарянето на равнище предприятие.

## **II. Приоритети и стратегически цели на политиката на доходите в средносрочна перспектива**

Представените предизвикателства пред равнището на доходите в процеса на присъединяването на страната към ЕС налагат провеждането на активна политика, която да доведе, от една страна, до постепенна конвергенция в равнищата на доходите с другите членове на ЕС в дългосрочен план, и от друга, до създаване на ефективни механизми за поддържане на социалните баланси и особено за подпомагане на хората с ниски доходи. Подобна политика трябва да се основава на ясни приоритети и цели. Те могат да се обобщят в няколко аспекта:

**1. Повишаване на основните видове доходи в съответствие с постигнатите икономически резултати.** Този приоритет трябва да бъде основен в политиката на доходите в близка и средносрочна перспектива. Пряко е свързан с подобряване на разпределителните и преразпределителните отношения. Това означава доходите на населението да се формират на базата на реалните икономически резултати в производствената сфера и финансовите възможности в бюджетния сектор. Това засяга не само работната заплата във всички сектори на икономиката, но и равнището на пенсиите и социалните плащания. Последните са свързани с ефективното управление и функциониране на съответните пенсионни и социални фондове и подкрепата от страна на бюджета.

Възможностите за реализирането на този приоритет зависят от динамиката на икономическия растеж и неговото разпределение. При очакван растеж на БВП в рамките на 4-5% годишно и при запазване на съществуващите разпределителни отношения може да се постигне нарастване на доходите в порядъка на 3-4% годишно. Този ръст на доходите на населението едва ли ще промени позицията на България по отношение на средното равнище за ЕС. По-голямо увеличаване

на доходите може да се очаква при промяна на разпределителните и преразпределителните отношения. По-тясното обвързване на доходите с производителността на труда ще доведе до относително нарастване на работната заплата, което обаче ще стане в средносрочен и дългосрочен план. Това е най-сигурният, структурен начин за повишаване на доходите, без да се намали конкурентоспособността на националната икономика. Данните на Евростат показват, че мащабът на разликата между българските и средноевропейските доходи е почти еднакъв с този на различната конкурентоспособност.

По-съществени изменения в размера на доходите могат да се очакват след присъединяването на България към ЕС. Предпоставките за тези очаквания се основават на по-високия дял на външното финансиране в резултат от усвояването на структурните фондове на ЕС. С тези средства, от една страна, ще се увеличат публичните инвестиции, а от друга, ще се реализират проекти в изостаналите райони, с което ще се открият нови работни места и ще се повиши търсенето на работната сила. В резултат може да се постигне ускоряване на икономическия растеж, а ефектът ще се прояви и върху повишаването на доходите на населението. Това вероятно ще увеличи размера на доходите (предимно от работната заплата) с допълнителни 1-2 процентни пункта.

Членството в ЕС предполага в средносрочен период българската икономика да конвергира към средните европейски равнища. Най-силен ще бъде натискът върху цените, който ще доведе до повишена инфлация. На първо време тя ще потисне допълнително реалните доходи, след което ще се появи силен обществен натиск за тяхното повишаване. Подходяща държавна политика може да избегне резките негативни промени, като създаде отрано условия за повишаване на доходите. Структурно оправданият начин е това да стане с инвестиции и повишаване на конкурентоспособността, но могат да бъдат използвани и други, краткосрочни мерки.

Членството в ЕС ще промени и условията на пазара на труда. Възможностите на програмите за обмен на студенти ще увеличат конкуренцията във висшето образование и то ще повиши своето качество. Така българските фирми и администрацията ще имат повече възможности за наемане на квалифицирани, но и по-високо платени кадри. Ако те не се възползват от тази възможност обаче, може да се стигне до другата крайност и подготвените млади специалисти да потърсят реализация извън България. Тогава структурата на квалификация на работната ръка ще се влоши допълнително, което ще се отрази върху доходите. С други думи, съществува реалният риск при интеграцията българската икономика да се специализира в трудоемки, нискоквалифицирани производства, които да създават малко добавена стойност.

**2. Адекватна социална защита на бедните и социално слабите слоеве от населението.** Този приоритет на политиката на доходите трябва да се реализира в рамките на съществуващите финансови ограничения и на базата на баланс между гъвкавост на пазара на труда и сигурност на социално слабите.



Балансът трябва да осигурява такава защита на доходите на социално слабите, която да ги мотивира за участие в пазара на труда и активно търсене на работа.

Ефективността на социалната защита е свързана с адаптирането на съществуващата система към сегашните реалности. Целта трябва да бъде реструктуриране на системата по такъв начин, че средствата да достигат до конкретния адресант - социално слабия, пенсионера и безработния.

Много важно е в системата на социална защита да има механизми и стимули за извеждане на социално слабите от тази група и осигуряване на достатъчни собствени доходи. В противен случай ще се задълбочи тенденцията към съществуването на траен контингент от социално слаби и тяхното възпроизводство. Този проблем е особено значим за оформящите се етнически и регионални "джобове на бедност".

Социалната защита би трябвало да се обвърже с линията (границата) на бедност. Разбира се, държавата не е в състояние да осигури доходи на всички социално слаби, които да им гарантират извеждане от бедност. Но тя би трябвало да определи такава обществено приемлива граница, гарантираща доход, който в задоволителна степен ще осигури физическото оцеляване.

Изменението на минималните социални плащания (социална пенсия и социални помощи) трябва да се обвърже с прага на бедност. Практически това означава социалното подпомагане да се базира на линията на бедност, а не някаква величина, която трудно може да се обоснове икономически. В това отношение се налага увеличаване на социалната пенсия и нейното откъсване от размера на минималната пенсия за прослужено време и старост. **Гарантираният минимален доход трябва да бъде заменен с линия на бедност, като е необходимо коефициентите за достъп да бъдат съобразени с нуждите на рисковите групи.** По този начин ще се постигне по-пълно задоволяване на минималните потребности на бедното население и ще се стимулира участието в пазара на труда и търсенето на работа.

Обвързването на **социалната пенсия с линията на бедност** би трябвало да бъде по-силно, тъй като нейните получатели по редица обективни причини нямат възможност да участват в пазара на труда. Логично е да се предположи, че равнището на социалната пенсия може да съставлява не по-малко от 50-70% от линията на бедност.

Не е реалистично да се очаква, че е възможно осигуряването на висока степен на социална защита от една от най-слабите икономики в ЕС, каквато е българската. Затова е още по-важно средствата, отделени за социална защита, да бъдат изразходвани при **максимална ефективност и при ясни приоритети.** Един от безспорните приоритети е ограничаването на бедността. Макар че през последните години общото равнище на бедност в България намалява, нейното концентриране поражда сериозни опасения. Друг приоритет трябва да бъдат различните програми, насочени към преодоляването на негативните **демографски тенденции.** Трети приоритет е повишаването на **образованието**

**и уменията на социално слабите**, което да им даде възможност за интегриране в обществото.

Постигането на целите на социалното подпомагане ще бъде по-успешно, ако те се разположат в изпълнима и финансово осигурена средносрочна стратегия.

**3. Създаване на условия за по-тясно обвързване на трудовите доходи с икономическите резултати.** Възможностите за въздействие на държавата чрез политиката по доходите са ограничени. Обвързването на доходите с икономическите и финансовите резултати е приоритет и обект на договаряне между работодатели и работници на микроравнище. Държавата може да въздейства чрез няколко основни инструмента: минималната работна заплата, задължителните осигурителни прагове, социалните трансфери, равнището на заплащане в обществения сектор и законовата рамка на договарянето.

Чрез подходящо дозиране и балансиране на регулиращите механизми може да се постигне по-благоприятна среда, насърчаваща по-силно обвързване на работната заплата с финансовите резултати. Стимулирането на заплащането и трудовата активност на работниците може да се реализира не само чрез механизмите за регулиране, но и чрез масовото прилагане на съвременни системи на заплащане (участие в печалбата, дялово участие в собствеността и др.).

Минималната работна заплата изпълнява предимно социална и защитна функция – да предпазва нискоквалифицираните работници от бедност. По принцип тя не е свързана с икономическите резултати, а с издръжката на живот. Повишаването на минималната работна заплата оказва влияние не само върху ограничен кръг работещи, но и върху цялостната структура на заплащане. При равни други условия нейното увеличаване намалява съществуващата диференциация на заплащане и същевременно оказва натиск върху размера на останалите възнаграждения. Чувствителното повишаване на минималната заплата и невъзможността на работодателите да увеличат останалите заплати в близка пропорция може да доведе до демотивация на персонала. Следователно използването на минималната работна заплата като инструмент за стимулиране нарастването на работните заплати трябва да се осъществява предпазливо.

Нарастването на минималната работна заплата от 160 лв. през 2006 г. на 180-200 лв. през следващите няколко години значително ще изпревари номиналния ръст на средната работна заплата. В резултат съотношението спрямо средната заплата ще се повиши на около 50-60%, т.е. приблизително толкова, колкото е в някои развити европейски страни. Увеличаването на МРЗ през следващите години с по-високи темпове от средната заплата не е желателно, тъй като това ще доведе до намаляване на диференциацията в заплащането. Запазването на това съотношение в границите на 40-50% може да се постигне чрез увеличаване на МРЗ с темпове, близки до тези на средната работна заплата.

Равнището и динамиката на заплащането в обществения сектор като инструмент на политиката по доходите има косвено значение за формирането

на доходите на населението. Въпреки относително ниския дял на обществения сектор в БВП равнището на заплащане в него играе важна роля за ускоряването или забавянето на заплатите в частния сектор. Според официалната статистическа информация средното равнище на заплатите в обществения сектор надвишава това в частния. В значителна степен тази аномалия се дължи на укриването на доходи в частния сектор, с което се ощетяват републиканският бюджет и социалноосигурителните фондове. Ефектът от доминиращата роля на заплатите в обществения сектор се изразява в постепенно намаляване на разликата в заплатите. Очевидно ролята на обществения сектор като стимулатор за увеличаване на средното равнище на заплатите не е за подценяване.

Основният инструмент за формиране равнището и динамиката на доходите от труд е системата за договаряне. Ролята на колективното и индивидуалното трудово договаряне като основен механизъм за формиране на работните заплати в предприятията е изключително важна. Държавата като партньор в социалния диалог има възможност за въздействие, но то се осъществява предимно на макроравнище. В предприятията проблемите се решават на двустранна основа между работодатели и синдикати. Необходимо е по законодателен път да се предоставят много повече възможности, но същевременно и отговорности за прякото договаряне между работодатели и синдикати, като се облекчат нормативните изисквания на централно равнище.

Основен проблем при договарянето е слабата обвързаност на работната заплата с производителността на труда. В държавния сектор това се дължи до голяма степен на прилагането на регулиращи механизми, които са слабо обвързани с производствените резултати. В частния сектор е постигнато по-добро съответствие на заплатите с производителността на труда.

Следователно решаването на проблема за по-тясното обвързване на заплатите с икономическите резултати е свързано със създаването на такъв микроклимат в стопанските субекти, който да не предразполага към проинфлационно определяне на заплатите. Това ще доведе до премахване на регулацията на заплатите в тези организации. В рамките на общите финансови ограничения и подобряването на финансовата дисциплина въпросите се свеждат до изравняване на силите между договарящите се страни, бързо развитие на браншовото договаряне и утвърждаване на децентрализирания модел на колективното трудово договаряне.

**4. Постигане на обществено приемлива диференциация на доходите на населението.** Сегашната ситуация на силна поляризация на доходите, трансфер на доходи от бедните, средните и над средните слоеве на обществото към най-богатите и получаване на неправомерни доходи е тревожна и се нуждае от спешни мерки. В това отношение политиката на доходите трябва да подпомага другите мерки, насочени към ограничаване действието на факторите, формиращи този биполярен модел на социална стратификация. Насоките са свързани с: 1) изглаждане на фрапантните различия между доходите от работна заплата, предприемачество, пенсии и социални плащания и 2) ограничаване на

преразпределението на националното богатство по линията на разграбване и приватизиране на печалбата.

Различията между заплащането на труда и социалните трансфери формират равнището и неравенството в доходите на ниските и средните подоходни групи. В тази категория трябва да се причислят и доходите на дребния частен бизнес. Мощните преразпределителни процеси, осъществявани главно по линията на икономиката в сянка, формират незначителна по размер, но с голямо тегло в общия доход група на най-високите доходи. Характерното за доходите в тази група е, че те не са резултат от собственост, а от криминална или полукриминална икономическа дейност.

В близка перспектива този проблем едва ли ще бъде решен, но са необходими спешни мерки за неговото ограничаване и туширане. Трябва да се отбележи също, че икономическият растеж не е в състояние автоматично да регулира и редуцира подоходното неравенство. Напротив, при запазване на сегашните преразпределителни процеси дори ще го стимулира.

Основният проблем е в ограничаване интензивността на този процес и разчупване на биполярния модел на обществото. Действията трябва да бъдат насочени преди всичко към ограничаване на преразпределението на националното богатство чрез икономически, законодателни и административни мерки, пресичащи трансфера на доходи и активи от държавния към частния сектор.

Очакванията са, че членството в ЕС ще представлява мощен фактор за ограничаване на сивата икономика в България. Вече сме свидетели на засилен натиск в това отношение от международните партньори. След като България се превърна във външна граница на Съюза, подхранваната чрез незаконен митнически или данъчен трансфер сива икономика ще бъде силно ограничена. В същото време съществува реална опасност да се засили корупцията, свързана с изразходването на публични средства, вкл. фондове на ЕС.

Ограничаването на сивата икономика ще има положителен ефект не само заради намалената диференциация на доходите, но и поради излизане на светло и облагане с данъци на значителни нови обороти и доходи. За съжаление въпреки многобройните програми и декларации на българските институции и политически сили през годините на прехода сивата икономика не само не се ограничи, а напротив, прояви завидна гъвкавост, адаптивност и нюх и се разви в различни сфери. Тя присъстваше при декапитализацията на държавните предприятия, при приватизацията, при контрабандата на наркотици, при укриването на данъци. Този процес създаде една прослойка от хора с много високи доходи и силно влияние.

Промяна по отношение на ограничаване на доходите от сива икономика ще има едва тогава, когато това стане не задача, наложена отвън, а осъзната от българските граждани необходимост. Тя ще се случи единствено при силна

политическа воля, тясно взаимодействие между институциите и настойчива подкрепа от страна на гражданското общество.

Освен това с нарастването на процента на хората, които получават високи легални доходи, е наложително приемането на по-активни мерки и програми (основаващи се главно на данъчното облагане), които да формират трансфер на доходите от богатите към бедните. Това трябва да стане в дългосрочен план и много внимателно, с грижа да не се демотивират данъкоплатците. Необходимо е през следващото десетилетие да се стремим към поддържането на едни от ниските в Европа подоходни данъци и обща данъчна тежест, включваща и социалните осигуровки. Данъчното облагане трябва да създава и стимули за увеличаване на спестяванията.