

## ВЪЗМОЖНОСТИ ЗА РАЗВИТИЕ НА БЪЛГАРСКОТО НАСЕЛЕНИЕ ДО 2020 Г.

*Сергей Цветарски<sup>1</sup>*

*Митко Димитров<sup>2</sup>*

Стратегическа цел: забавяне на темповете на намаляване на броя на населението с тенденция към стабилизирането му в дългосрочен план и осигуряване на високо качество на човешкия капитал, включващ хората с тяхното здравословно състояние, способности и умения.

Таблица

Показатели за демографското развитие 2005-2020 г.

	2005 г.	2010 г.	2015 г.	2020 г.
<b>Население – брой</b>	7 714 701	7 572 379	7 575 412	7 606 517
<i>Жени</i>	3 973 399	3 905 663	3 899 007	3 896 146
<i>Мъже</i>	3 741 302	3 666 716	3 676 405	3 710 371
<b>Естествен прираст</b>	-41 895	-22 199	-15 846	-17 591
<b>Нетна миграция</b>	-4453	7014	23032	23032
<b>Общ прираст (на 1000)</b>	-6.0	-2.0	0.9	0.7
<b>Естествен прираст (на 1000)</b>	-5.4	-2.9	-2.1	-2.3
<b>Миграционен прираст (на 1000)</b>	-0.6	0.9	3.0	3.0
<b>Коефициент на възрастова зависимост (%)</b>	44.5	46.0	52.4	57.2
<b>Живородени (брой)</b>	71 809	84 507	83 500	76 638
<b>Умрели (брой)</b>	113 704	106 706	99 346	94 229
<i>Мъже</i>	61 163	54 305	48 799	45 537
<i>Жени</i>	52 541	52 401	50 547	48 692
<b>Коефициент на раждаемост (на 1000)</b>	9.3	11.1	11.0	10.1
<b>Коефициент на смъртност (на 1000)</b>	14.7	14.1	13.1	12.4
<b>Жени на 15-49 години.</b>	1 866 604	1 777 773	1 691 376	1 612 599
<b>Тотален коефициент на плодовитост</b>	1.31	1.52	1.63	1.65
<b>Средна възраст на майката при раждане</b>	26.0	27.1	28.1	28.6
<b>Очаквана продължителност на живота</b>				
<i>Мъже</i>	69.5	71.7	74.0	76.0
<i>Жени</i>	76.7	78.0	79.4	80.6
<b>Детска смъртност</b>	10.3	8.5	6.8	5.5

<sup>1</sup> Сергей Цветарски е началник отдел "Регионална статистика" в Националния статистически институт.

<sup>2</sup> Ст.н.с. д-р Митко Димитров е директор на Икономическия институт на Българската академия на науките.

Тази прогноза не е екстраполация на наблюдаваните до момента тенденции в демографските компоненти, въпреки че ги отчита. За разлика от другите прогнози (национални и европейски) тя дефинира по-различна скорост на изменение, основавайки се главно върху оптималните възможности за въздействие върху тях както от страна на държавата, така и чрез промяна в поведението на гражданите. Това въздействие се разглежда не като директни поощрителни или рестриктивни мерки, а по-скоро като стимулиране осъществяването на личните планове на гражданите.

От такава гледна точка тя може да се разглежда като предположение: *„Какво би било отражението върху броя и структурите на населението, ако държавата предложи достатъчно добри условия за реализация на плановете на гражданите ѝ и за живот на чужди граждани?“,* а не като очакване за събдяване при досегашните демографски тенденции.

Разбира се, нейната реализация зависи от цялостна система от действия, хармонизирани в посока подпомагане очакванията на гражданите. Както се вижда от прогнозата, при осигуряване на такива условия, България би могла в сравнително кратък срок да преустанови спада в броя на населението, да увеличи средната продължителност на живота и да забави обективното влошаване на възрастовата структура на населението.

Сравнението с други страни и европейски прогнози показва, че такова развитие не е утопично, то е постижимо, без да коментираме тук при какъв комплекс от действия.

Един от силните фактори, които трябва да се вземат предвид, е присъединяването към ЕС, което неминуемо ще предизвика конвергенция в демографската област.

По-нататък са представени хипотезите, върху които е построена настоящата прогноза.

### **Плодовитост**

Плодовитостта е най-инерционният компонент от демографското развитие. По тази причина изследователите обикновено предвиждат много плавно изменение, избягвайки резки обрати. В същото време в исторически план сме свидетели на незабавната реакция на населението на промени в обществената ситуация, които са от съществено значение за реализация на плановете за потомство (например: следвоенен бейби-бум; у нас - 1968, 1973; криза в средата на 90-те години на XX век; компенсация след 1998 г.).

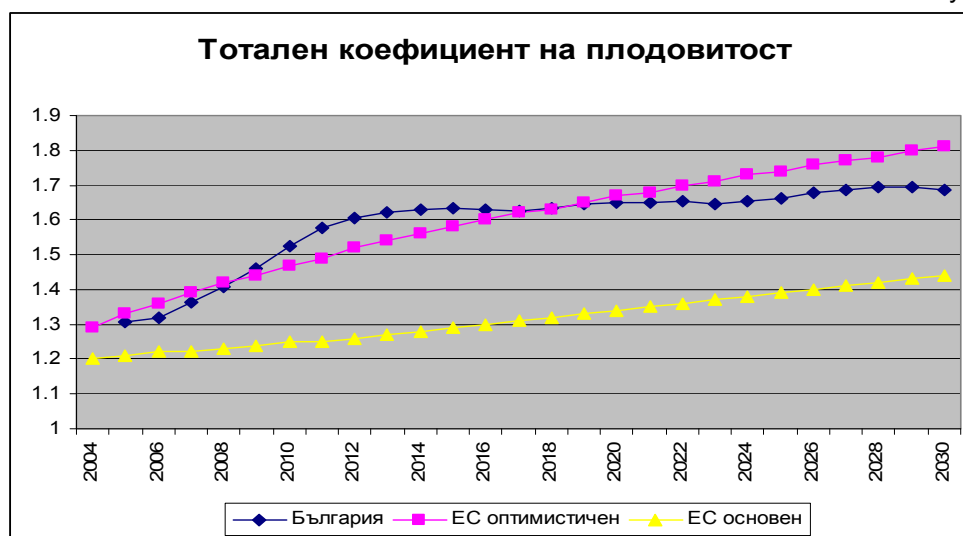
По данни от преброяването на населението през 2001 г. българските граждани реализират средно едва около 60% от желания брой деца в своите семейства. Това очертава и рамките на резерва, който може да бъде усвоен в определена степен при подходящи условия. Хипотезата за развитието на плодовитостта в

25-годишен план е построена върху повишаването на този процент до около 80, т.е. постигане на среден брой деца в рамките на 1.65-1.7 на една жена. Тези стойности съвсем не са нереални не само от психологична, но и от статистическа гледна точка – това е средното равнище в по-старите страни-членки на ЕС.

В новоприетите държави то е по-ниско, което е разбираемо, като се има предвид социално-икономическата криза, през която преминаха всичките 10 страни. Предстои период на приспособяване към новите условия, който би трябвало да доведе до сближаване на равнищата на плодовитост с „по-старите” в демографско отношение държави.

Проучвания на емиграцията в България показват наличието на 400-600 хил. човека, които през последните 10 години са били на работа в чужбина по няколко пъти за периоди от 3-12 месеца. Това са предимно млади хора, които обхващат 16% от жените и 30% от мъжете на възраст от 25-34 години. Нормалното поведение за тази група е да отложат плановете си за раждане на деца до подобряването на условията им на живот и постоянното им установяване в страната.

Фигура 1



Прогнозата на Евростат по наше мнение не отразява в достатъчна степен тази специфика на новите страни-членки, доколкото темпът на изменение е почти еднакъв във всички 27 страни (плюс България и Румъния). На Фигура 1 може да се види, че основният (baseline) вариант на Евростат за България изглежда по-скоро песимистичен по отношение на вече регистрираните данни за 2004 и 2005 г. Те повече се приближават до „оптимистичния” вариант. Може да се забележи, че настоящият вариант е много близък до „оптимистичния” на Евростат, като различията са главно във формата на кривата (или начина, по който протичат измененията в рамките на периода). Нашето допускане е, че промяната ще бъде

по-малко праволинейна и би могла да доведе до по-ранно покачване към желаните равнища от около 1.6 деца на една жена. Основанията за това са:

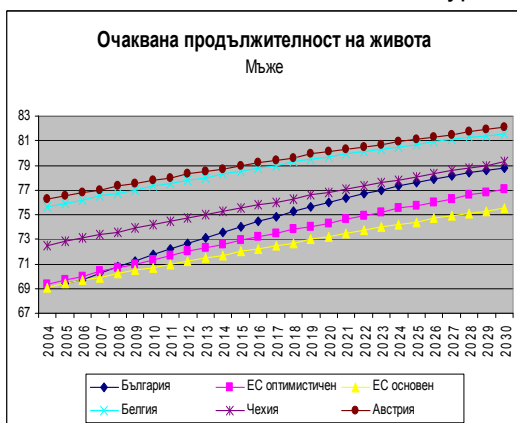
- твърде дългият период на отлагане на планираните раждания (в личен план за мнозинството жени във фертилна възраст);
- все още ниската в сравнение с европейските страни възраст на жените при раждане. Последната дава възможност на българските жени да възприемат репродуктивното поведение на жените от старите страни-членки и е резерв за покачване на плодовитостта във втората половина на фертилния период.

В същото време, нашата хипотеза е значително по-„сдържана“ по отношение покачването на плодовитостта в по-дългосрочен план.

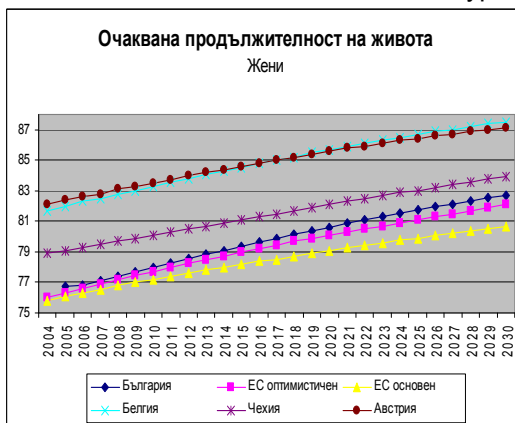
### Смъртност

Сравнението на по-старите европейски и национални прогнози (тези около 1990 г.) показва категорично подценяване на положителното развитие на смъртността. Смяташе се, че продължителността на живота асимптотично се приближава към своя предел и следователно понижението на повъзрастовата смъртност ще се забави чувствително. Реалните данни опровергаха тези предположения и новите прогнози (2004 г.) отразяват новите тенденции. Към прогнозите по отделни страни обаче отново може да се отпрати упрекът за униформеност на изменението, без да се държи достатъчно сметка за стартовите нива и хипотезата за сближаване на националните равнища.

Фигура 2



Фигура 3



Главните основания за това са:

1. Към 2005 г. продължителността на живота в България изостава от ЕС-15 с почти 7 години при мъжете и над 5 години при жените. Изоставането се формира през последните 30 години и се дължи на стагнацията, а през 90-те години – и на влошаването на здравните грижи за населението на фона на влошаващи се социално-битови условия и навици. Смъртността не е толкова

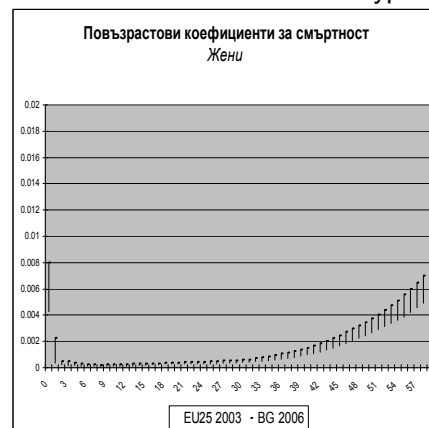
консервативна, както плодовитостта, и силно се поддава на конвергенция в рамките на даден ареал. Същевременно тя се влияе значително повече от целенасочени правителствени действия и по-конкретно от състоянието на здравната система. Присъединяването на бившите страни от СИВ вече дава бързи резултати (например балтийските държави след 1995 г.) и води до ускорено увеличение на продължителността на живота в сравнение с ЕС-15.

2. Ако се разгледа повъзрастовата смъртност на мъжете и жените в България в сравнение със средната за ЕС-25, могат да се открият ясно резервите за нейното понижение в бъдеще. Ако се сравняват с ЕС-15, те са още по-големи. Особено видимо е изоставането в първите 2 години от живота на едно новородено. В някои от бившите социалистически страни (Чехия) тази смъртност беше много бързо понижена до равнища под средното европейско, което само илюстрира подчинеността на детската смъртност на управленско въздействие. Впечатляващи са резервите за намаляване на смъртността в България след 35-годишна възраст при мъжете и особено в края на трудоспособната възраст, където тя е почти два пъти по-висока от тази в ЕС-25. В по-малка степен това се отнася до смъртността на жените, но въпреки това е нормално да се очаква едно понижение с около 30%.

Фигура 4



Фигура 5



3. Предвид всичко казано дотук, по-логично е в средносрочен план разликата между смъртността, респ. продължителността на живота, в България и в европейските страни да бъде чувствително намалена. Основният вариант на прогнозата на Евростат практически запазва тези различия. В нашия вариант се предполага по-ускорено повишаване на продължителността на живота в сравнение с оптимистичния вариант на Евростат, по-видимо при мъжете след 2010г., а при жените – след 2020г.

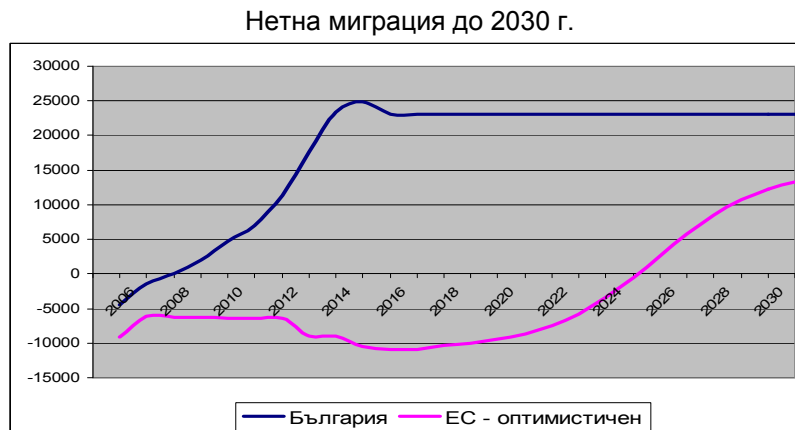
### Миграция

Миграцията е най-трудният за прогнозиране компонент, влияещ върху броя и структурите на населението. Същевременно той в най-голяма степен се влияе

от социално-икономическата ситуация и е най-малко инерционен. Всяко съществено изменение в която и да е сфера (икономическа, здравна, образователна, сигурност и т.н.), вкл. нормативно-правната уредба, може да предизвиква незабавна промяна в нагласите на населението в България, както и в чужбина, за миграция. От тази гледна точка от действията на българското правителство и бизнеса зависи в много голяма степен какво ще бъде миграционното салдо за нашата страна през следващите години.

Като се имат предвид природните дадености на България, ниската плътност на населението и неприемливостта на хипотеза за трайно обезлюдяващи се територии в гъсто населен континент като Европа, едва ли може да се приеме хипотеза за продължително задържащ се отрицателен миграционен прираст. По тази причина основният вариант на Евростат е неприемлив, доколкото той запазва негативен баланс през целия период до 2030 г.

Фигура 6



Сравнението с оптимистичния вариант на Евростат за България показва също и сериозни разминавания в заложените хипотези. Следвайки постановката за оптималност на управленските решения в кратък срок, тук е представено предположение за обръщане на нагласите на българското население за емиграция, създаване на възможности за обратна миграция на вече емигриралите и „покана” към наши сънародници от близки страни.

Мерките, които могат да помогнат в този случай, са свързани преди всичко с опростяване на процедурите и съкращаване на сроковете за придобиване на българско гражданство от етнически българи, живеещи в други страни. През последните две години броят на молбите е нараснал 4-5 пъти в сравнение с 2001 г., докато получените гражданство са се увеличили само с 25%.