

Д-р Богдан Богданов

НАБЛЮДЕНИЯТА НА ДОМАКИНСКИТЕ БЮДЖЕТИ В БЪЛГАРИЯ (1925 - 2010 Г.)^{*}

През 2010 г. се навършват 85 години от провеждането на първата анкета върху семейните приходи и разходи на чиновническите и работническите домакинства в България. Разработката е посветена на първите стъпки, направени от Главна дирекция на българската статистика през март 1925 г. при изследване и публикуване на данните за бюджетите на общо 1385 домакинства. С тази първа анкета се поставя началото на извадковите изследвания на домакинските бюджети в България.

JEL: C42; D1; J11

Идеята за изследване, описване и анализиране на процесите, протичащи в домакинството, е възникнала в дълбока древност. Достатъчно е да се отбележи, че думата “икономика”, буквално преведена от старогръцки език, означава изкуство за водене на домашното стопанство.

Проследявайки проявлението на обективните икономически закони за развитието от по-старо време досега, може да се отбележи, че в съвременната икономика си взаимодействат четири стопански сектора – домакинства, бизнес-сектор, държава и външнотърговски сектор. Те са свързани чрез три типа пазари – продуктови, финансови и пазари на факторите на производството.

Икономическият живот на домакинствата¹ оказва съществено влияние по отношение търсенето и предлагането на стоки и услуги. От една страна, домакинствата са участници в съвкупното търсене, а от друга, създатели на брутният национален продукт. Именно това определя необходимостта те да бъдат разглеждани като социални единици, които играят съществена роля при създаването и реализирането на икономически отношения. Отделното домакинство само условно може да се разглежда като механичен сбор от отделни лица, но фактически то е най-малката устойчива и неделима клетка на обществения организъм. В него рефлексират всички икономически процеси и домакинството ги имитира в многократно умален мащаб. Тази постановка определя същността на домакинството като информационна единица и в същото време го налага като информационен източник за по-задълбочено изследване на проблемите на общественоекономическата действителност. Може да се конкретизира, че разглеждано като икономическа категория, то отразява отношенията между лица в

* Статията се посвещава и на статистиците, работили за създаването, развитието и утвърждаването на това изследване в България. Посвещавам тази статия и на моя пръв учител в практиката и началник в Централно статистическо управление Мишо Цанов (1923 – 1981 г.) – началник на отдел “Наблюдение на домакинските бюджети” през периода 1960 – 1980 г.

¹ Статистическата теория и практика в момента е възприела следното определение за домакинство:

а) общност от лица, които живеят в едно жилище или част от жилище, хранят се заедно и изразходват добитите средства, т. е. имат общ бюджет, независимо от това дали имат роднински връзки помежду си;

б) едно лице, което живее самостоятелно, храни се отделно и има свой отделен бюджет.

процеса на добиване, разпределение и потребление на материални блага от минало време до наши дни.

Годините, през които са правени изследванията на домакинските бюджети (от 1925 г. до наши дни), могат условно да се включат в три периода:² до 1944 г.; след Втората световна война - от 1951 г. до 1989 г.; след 1989 г. Това обособяване на периодите е във връзка преди всичко със значимите политически и икономически промени в обществото, които рефлектират осезателно върху живота на обикновените домакинства през годините.

Първият период е свързан с началото на развитието на индустрията в България и въпреки усилията в тази посока до края на Втората световна война нашата страна си остава предимно аграрна с множество дребни селскостопански производители.³

Вторият период⁴ се характеризира преди всичко с премахване на частната собственост върху средствата за производство, развитие на силно централизирано планово стопанство, ликвидиране на дребното земеделие и изграждането на впечатляваща мащабна индустрия за малка страна като нашата. Сега в началото на XXI век резултатите от икономическото състояние на България показват, че направеното през годините не отговаря на нейните природни особености и на характеристиките на народонаселението. Развитието ни остава назад както от световните икономически стандарти, така и от глобалните тенденции.

² Методологическите и организационните особености на изследванията през първите два периода на миналото столетие са засегнати подробно в: 100 години българска държавна статистика (1881 - 1981). Комитет по единна система за социална информация при Министерския съвет, 1984. Това дава възможност изложението да се постави акцент преди всичко върху анализа на данните от изследванията на домакинските бюджети.

³ През този период са известни 6 проведени изследвания на семейните приходи и разходи, като първото е осъществено през март 1925 г. с извадка от 1487 домакинства (в разработката са включени бюджетите на 1385 домакинства). Следващите изследвания са, както следва:

- Второ наблюдение на домакинските бюджети е проведено през 1926 г. за три месеца: октомври – декември. Няма подробни данни за програмата на изследването и за модела на извадката.

- От 1 юни 1927 г. до 31 май 1928 г. се извършва *първото целогодишно наблюдение* на домакинските бюджети. Данни от това наблюдение са включени в изложението.

- От 1 март 1935 г. до 28 февруари 1936 г. се провежда първото целогодишно наблюдение на селските домакинства. Анкетирани са 1420 домакинства в 199 села от всички области на страната.

- От 1 юни 1938 г. до 31. май 1939 г. се осъществява наблюдение на 227 чиновнически и 175 работнически домакинства само в пет града в България: София, Пловдив, Варна, Русе и Плевен.

- През 1944 г. се провежда извадково статистическо изучаване на домакинските бюджети с ограничен брой домакинства. Резултатите от това изследване не са публикувани официално.

⁴ През този период е поставено началото на редовни ежегодни изследвания на домакинските бюджети, като извадките са били различни по обем: По-конкретно *през 1951 г. се разработва методологията на бъдещите изследвания* и се правят пилотни наблюдения. През 1953 г. са наблюдавани 839 домакинства, а през следващите години извадките достигат до 2500 домакинства.

През третия период⁵ се поставя началото на прехода на България към пазарна икономика. Новият тип отношения в обществото през последните 15 години започват да се формират от частната инициатива, предприемачеството и постепенното оттегляне на държавата от икономиката.

През всички изброени периоди социално-икономическите промени в страната постепенно изменят облика на обикновеното българско домакинство. Числата, получени от направените изследвания, дават достатъчно ясна представа за качествената промяна в бита на българските домакинства. Въпреки това трябва да се отбележи, че *България изминава пътя от цървулите и волската каруца до компютъра и Интернет под знака на бедна страна в сравнение с икономически развитите държави в света.*⁶ На практика нашата страна прекрива прага на новото хилядолетие с изостанала, неконкурентоспособна икономика и работна сила, която на този етап трудно може да се справи с предизвикателствата на глобализацията и информационното общество. Данните показват, че бедността се възпроизвежда непрекъснато, защото през изминалите години както производителността на труда, така и доходите на голяма част от българските домакинства остават пословично ниски. Общо изследванията на домакинските бюджети както преди, така и сега показват висок дял на разходите за храна, което е индикация за перманентно съществуваща бедност.

Наблюдения на домакинските бюджети до 1944 г.

През миналото столетие са известни 6 изследвания на домакинските бюджети.⁷ Характерно за всички наблюдения през този период е, че

⁵ През този период броят на наблюдаваните домакинства варира в зависимост от финансовите възможности на националната статистика. През по-голямата част от периода са наблюдавани ежегодно 3000 домакинства, като през отделни години извадките достигат до 6000 домакинства (1995 и 1996 г., а след това 2000 и 2001 г.). От 01. 02. 2002 г. обемът на извадката е 4200 домакинства, а от 01. 08. 2002 г. – 3000. През 2010 г. е разработен нов дизайн на извадката, който предполага в рамките на годината да се наблюдават 3060 домакинства всяко тримесечие, разделени в три подизвадки. Всеки месец на тримесечието се наблюдават домакинствата от едната подизвадка с обем 1020 домакинства. В резултат от това всяко избрано домакинство ще участва в изследването 4 месеца за една година. По време на своето участие домакинствата попълват дневници за доходите и разходите, направени от техните членове през текущия месец. Те попълват също и ретроспективни въпросници за нерегулярните доходи и направените разходи за предходните два месеца, когато не участват пряко и фактически в изследването.

⁶ Тази постановка се нуждае от известно пояснение. В нея се визира преди всичко относителната (сравнението с икономически напредналите страни в миналото и сега), а не абсолютната бедност. Това означава още, че в сравнение с миналото сега хората могат да си позволят да закупят повече стоки и услуги, но спрямо това, което биха пожелали да имат, те са лишени от много неща. Това е така, защото с помощта на новите технологии се създава непрекъснато и скоростно изобилие от разнообразни и все по-нови блага за потребление, които са недостъпни за мнозинството от хората по света, вкл. и в нашата страна.

⁷ В изложението ще бъде направен опит да се анализират и коментират преди всичко данните само за някои от проведените наблюдения на домакинските бюджети през изминалото столетие.

извадките не са съобразени с принципите на стохастичния подбор, което означава, че те не могат да се приемат като представителни за страната (вж. 100 години българска държавна статистика (1881 - 1981)..., с. 130). Това не позволява да се постигне и достатъчно коректна сравнимост на данните. Все пак тази информация хвърля обилна светлина върху приходите, разходите и потреблението на българските домакинства през първата половина на столетието. Икономическата интерпретация на данните от изследванията може да се разглежда, като фрагмент от историята за бита и живота на българското население в миналото. Изводите и заключенията не претендират за високата аналитична и познавателна стойност, която обикновено притежават изчерпателните и представителни статистически изследвания. Основната цел на представените данни и коментара към тях е да се погледне от по-различен ъгъл към определени исторически моменти от развитието на България.

Първото изследване е проведено *само за един месец* – март 1925 г.⁸ В извадката с най голям дял са представени домакинствата на чиновници и служещи – 1243, следват тези на работници – 82 и на занаятчии – 60 домакинства. Това изследване не включва домакинствата на селяни (вж. Домакински бюджети. Анкета върху семейните приходи и разходи..., с. V). Данните за приходите (както и за потреблението и разходите) на домакинствата са представени максимално близо до автентичния вид на тяхното публикуване, като са подбрани обобщаващи таблици. За да се постигне малко по-голяма сравнимост, данните са представени “средно на консумативна единица⁹” (в цитираните публикации са посочени данни - общо и по

Изборът на тези наблюдения не е случаен. Целта е чрез данните за бюджетите на домакинствата през определени години да се открият характерните черти на една отминала епоха.

⁸ Вж. Домакински бюджети. Анкета върху семейните приходи и разходи на чиновнически, занаятчийски и работнически домакинства... Интересно е да се отбележи, че в Книга I и II са публикувани индивидуалните бюджети на всички наблюдавани домакинства през периода под номера от 1 до 1243.

⁹ За консумативна единица е прието лице от мъжки пол на 25 и повече години. Трябва да се отбележи, че по принцип всички данни за приходите и разходите на домакинствата, участващи в периодичните и нерегулярни извадкови наблюдения през периода 1925 – 1945 г., са представени в публикациите от тези години като “средно на домакинство”, “средно на типово домакинство” и “средно на консумативна единица”. Изследователите-статистици, подготвяйки публикацията за наблюдаваните бюджети на домакинствата през 1925 г., за да докажат максималната автентичност, прецизност и реалност на изследването, са представили пълен списък на домакинствата, участващи в наблюдението. Списъкът съдържа кратко описание на броя на членовете, техния пол, възраст и професия на главата на домакинството. Не са посочени имена и адреси в съответствие със спазване принципа за анонимност на респондентите – условие, което е задължително за всяко подобно изследване във всички времена. И нещо много важно – за всяко домакинство е посочен и броят на консумативните единици. Например под № 285 в публикацията е записано “домакинство на чиновник в гр. Пловдив с членове от мъжки пол на 40, 16, 10 и 1 години и от женски пол – на 36, 15, 8 и 5 години”. Това домакинство е представено като 5.14 консумативни единици. Необходимостта от въвеждането на този измерител е продиктувана от обективните обстоятелства на реалния живот, които изследователите вземат предвид,

категории домакинства, като характеристиките са “средно на домакинство” и “средно на типово домакинство”¹⁰).

Приходите на домакинствата по източници както в абсолютен, така и в относителен размер показват, че мъжът е имал най-съществената роля при тяхното формиране. Жените са имали по-малък принос за цялостното формиране на приходите, тъй като те основно са изпълнявали функциите на домакини, отглеждащи своите деца през тези години. По данни от преброяванията средната численост на едно домакинство през 1900 г. е била 5.6 членове, а двадесет години по късно - 5.3. Известно е, че през този период е налице както висока раждаемост, така и висока смъртност. В състава на домакинствата са съжителствали няколко поколения, което е налагало жената да бъде майка и домакиня.

Таблица 1

Приходи на домакинствата през март 1925 г.

Приход от:	Приход на домакинствата живеещи в:			
	Собствено жилище		Жилище под наем	
	Средно на консумативна единица, лв.	Относителен дял, %	Средно на консумативна единица, лв.	Относителен дял, %
Занятието на:				
мъжа	778.79	74.03	918.17	73.00
жената	79.08	7.52	173.47	13.79
децата	67.87	6.45	55.17	4.39
Покрити имоти	53.49	5.08	17.20	1.37
Земни	33.25	3.16	28.12	2.24
Капитали	1.97	0.19	6.50	0.52
Допълнителна работа	37.57	3.57	59.06	4.69
<i>Всичко приход</i>	<i>1,052.02</i>	<i>100.00</i>	<i>1,257.69</i>	<i>100.00</i>

Източник. Домакински бюджети. Царство България. С., 1928, с. 162-164.

когато представят данните във вид, коректен за анализ. По това време в България се поддържат традициите и обичаите на старото патриархално семейство от миналото. На практика преобладават домакинствата с голям брой членове. Съвсем обичайно е било съжителството на две, три поколения и други родственици, формиращи пълния състав на едно домакинство. По принцип този измерител отразява особеностите и ефекта от съвместното съжителство на многобройни и разнообразни по състав домакинства от онова време. С превръщането на членовете на домакинството в консумативни единици и използването им като числител за преизчисляване на приходите и разходите на домакинствата в средни величини (средни на консумативна единица) се отчитат паричните стойности на еднакво важни и необходими блага, използвани при съвместния живот на членовете от всяко домакинство. Това са средствата за отопление, осветление, вещи и предмети за обзавеждане и удобства, които се потребяват от всички членове на домакинството и нямат определено личен характер.

¹⁰ За типово домакинство е прието такова, което се състои от мъж, жена и три деца, или от 4 консумативни единици.

Данните показват, че най-нисък е доходът от капитали, което може да се обясни със слабото развитие на индустрията в България по това време. Приходите от земя са малки по обясними причини – в наблюдението не са включени селски домакинства. Приходите от допълнителна работа също не са високи, което показва и ниската степен на заетост на работната сила в страната.

Данните за разходите на наблюдаваните домакинства показват както голям абсолютен размер, така и висок относителен дял на разходите за храна – 49.37%. Следващото по важност перо от разходите на домакинствата са изразходваните средства за облекло и обувки (21.73% от всички разходи), а също и за гориво (7.02%). Очевидно тогава те са имали доходи, покриващи първостепенни потребности. Само относителният дял на тези пера от бюджетите на наблюдаваните домакинства се равнява на 78.12%. Останалите 21.88% от разходите са включвали голям брой други потребности като осветление, мебели, кухненски прибори, лекуване, баня, почистване и пране, данъци, книги, вестници, списания, училищни такси и пособия и т.н. (вж. Основни резултати от проведени наблюдения на домакинските бюджети през 1925 година...). Това показва колко незначителни средства са се отделяли за обзавеждане на дома, за образование, развлечения и литература. Консумираната храна от домакинствата също е в подчертано скромни количества, като преобладаващ на трапезата е хлябът (вж. пак там). Общо данните илюстрират бедния живот на обикновените български домакинства през 20-те години на миналия век.

От 1 юни 1927 г. до 31 май 1928 г. се провежда *първото целогодишно наблюдение* на домакинските бюджети – приходите и разходите на 173 чиновнически и 93 работнически домакинства в 12-те окръжни градове на страната (вж. Статистически годишник на Българското Царство..., 1931, с. 346 – 361). Програмата на това наблюдение е същата, както на проведеното през 1925 г.

Данните отново показват определящата роля на мъжа при осигуряване издръжката на домакинството. Вижда се също, че чиновническите домакинства имат по-високи приходи от работническите. Поради различията в периодите на наблюдение, трудно могат да се направят сериозни изводи за динамиката на приходите през 1927-1928 г. в сравнение с март 1925 г. Същото може да се каже и за разходите на домакинствата за двата периода на наблюдение.

Данните показват още, че както доходите, така и разходите на чиновническите домакинства са по-големи, отколкото на работническите. В същото време разходите за храна при последните са драстично по-високи най-вече в относително измерение. Например относителният дял за храна при домакинствата на чиновници е 39.5%, докато при работническите домакинства е 51.5%, или с 12 процентни пункта по-висок. В сравнение с домакинствата на чиновниците работническите се ограничават по отношение на облекло и обувки, горива, енергия, осветление, обзавеждане, лекуване, хигиена и други жизненоважни стоки и услуги за бита.

Таблица 2

Средномесечни приходи на домакинствата за периода 1 юни 1927 г. – 31 май 1928 г.

Приход от:	Приход на:			
	Чиновнически домакинства		Работнически домакинства	
	Средно на консуматив-на единица, лв.	Относителен дял, %	Средно на консуматив-на единица, лв.	Относителен дял, %
Занятието на:				
мъжа	1,131.9	62.2	829.7	71.9
жената	66.3	3.6	55.9	4.8
децата	58.9	3.2	42.4	3.7
други членове	21.3	1.2	15.2	1.3
Покрити имоти	100.7	5.5	15.9	1.4
Земли	42.4	2.3	4.2	0.4
Капитали	6.0	0.3	4.8	0.4
Пенсии	89.4	4.9	15.4	1.3
Други приходи	306.4	16.8	170.5	14.8
<i>Всичко приход</i>	<i>1,823.3</i>	<i>100.0</i>	<i>1,154.0</i>	<i>100.0</i>

Източник. Статистически годишник на Българското Царство. С., 1931, с. 346 - 349. Приходите са преизчислени от годишни в средномесечни.

Първото проучване на селските домакинства у нас се извършва от 1 март 1935 г. до 28 февруари 1936 г. В извадката са обхванати 199 села. Анкетирани са 1420 селски домакинства, от които са използвани и обработени бюджетите на 939. Средната численост на домакинство е 6.1 човека. Един любопитен документ на Министерството на земеделието и държавните имоти с гриф "строго поверително" съдържа анализа на данните от това проучване (вж. Петгодишен земеделско-стопански план 1942 - 1946 г...). Вижда се, че общият разход на земеделското домакинство възлиза на 24,093 лв. (или средномесечно 2,008 лв.) и се разпределя по видове (табл. 3).

Таблица 3

Общ разход на земеделско домакинство 1935-1936 г.

Разходи за:	Лева	Процент
Храна	16,489	68.43
Облекло	2,391	9.93
Обуща	1,048	4.35
Отопление	1,040	4.32
Лични нужди	890	3.69
Културни нужди	728	3.02
Лекуване	582	2.42
Покъщнина	440	1.83
Религиозни нужди	97	0.40
Поддържане на постройки	61	0.25

Данните показват, че най-голямо участие в общия разход на домакинствата има този за храна (68.43%), а след това за облекло и обувки. Най-нисък е разходът за поддържане на жилищни постройки. Следователно най-голямата грижа на земеделските стопани по онова време в борбата за съществуване е свързана с набавянето на необходимата храна и облекло. Основният източник за задоволяване на потребностите от продукти е собственото стопанство - стойността на получаваните в него продукти за задоволяване на собствени потребности е 69.7% от общия разход. Само 30.3% от разходите на домакинството отиват за доставка от пазара. Това означава, че нашето селско домакинство в миналото е имало затворен, натурален и самозадоволяващ се характер. Може да се допълни, че през тези години се наблюдава тенденция към нарастване приходите в натурално изражение на селските домакинства, което е резултат от раздробяването на поземлената собственост и намаляването на паричните приходи.

Вижда се също, че хлябът е бил основната храна на селското население – той заема 36.63% от общия разход за храна. След него се нареждат различни видове месо: говеждо, овче, птиче и свинско месо – 13.7%; мляко, сирене и други млечни произведения – 10.3%; плодове, дини, пъпеши, тикви и др. – 9.38%; зеленчуци и варива – 8.00%; бакалски стоки – 6.84%; яйца – само 2.00%. Разходите за масло също са много малко – едва 1.00%, а на мед – 0.25%. Спиртните напитки съставляват 5.28% от разходите за храна, което може да се приеме за сравнително висок дял.

В изследването калорийното съдържание на консумираната храна е изчислено на 3408 калории на ден за възрастен мъж. Това показва, че храната, която българският селянин е консумирал, е достатъчна по калоричното си съдържание за една средна физическа натовареност, но съвсем недостатъчна през сезоните на усилената полска работа. Очевидно основният източник на калории е бил хлябът – 72% от калоричната стойност на консумираната храна са се дължали на него. Може да се допълни, че според изследването храната на българския селянин е била твърде еднообразна.

Втората по степен на важност грижа на земеделските стопани е била осигуряването на облекло за членовете на домакинството - 14.28% от общия разход. При задоволяване на тези потребности селските домакинства са купували необходимите материали от пазара - 63.5% от общия разход за облекло и обувки, а останалите 36.5% са стойността на материалите, получавани от техните земеделски стопанства.

Изследването показва, че жилищните постройки на селското население по това време са били доста нехигиенични, което се дължи на лошата техника и неподходящите материали, с които се извършва строителството - 60.8% от постройките са били от кирпич. Това се оказва и основната причина за малката трайност на жилищата – те са издържали средно едва 54 години. Сравнително малко домакинства (43.56%) са имали специално отделена стая за кухня, едва 11.5% са разполагали с мивки с канали, а фурни за печене на

хляб са притежавали 53.42%. Снабдяването на домакинствата с вода е ставало най-често от общоселски чешми или кладенци, които са се намирали на големи разстояния от жилищата. Това се е извършвало по най-примитивен начин, поради което случаите на инфекциозни заболявания били доста често явление. Тази негативна картина се допълва и от далеч по-нехигиеничното състояние на тоалетните (клозетите), ползвани от селските домакинства. Данните сочат, че 17.37% от тях изобщо са нямали такива.

Средната стойност на покъщината е била 7.18% от капитала, вложен в стопанството. В повечето домакинства хората са спели на земята. Само 32% от тях са притежавали кухненски печки за готвене, а храненето се извършвало на земята, на софри и най-често от обща паница с дървени лъжици.

Разходите за културен и духовен живот на селското население са били 7.11% от общите разходи. Най-често те са били насочени към образованието на децата. За други културни потребности обикновено средствата не достигали. Това показва пиетета на българският селянин към образованието и неговия стремеж да изучи децата си.

Наблюдения на домакинските бюджети през 1951 – 1989 г.

Смята се, че в България началото на изучаването на домакинските бюджети с използването на научни методи за избор на домакинствата е поставено през 1951 г., като редовни изследвания се провеждат от 1953 г.¹¹

В зависимост от прилаганите методи за избор на домакинствата след Втората световна война изучаването на бюджетите на домакинствата се разделя на два периода. Първият обхваща годините от 1953 до 1961, а вторият – от 1962 г. досега.

През двата периода е прилаган методът на случайния подбор на домакинствата. Разликата се състои в това, че през първия период изборът на домакинствата се извършва на отраслов принцип (гнездата, от които са селектирани домакинствата за наблюдение, са българските предприятия), при което не са били обхванати всички категории домакинства – например тези на пенсионерите. През втория период изборът е на териториален принцип (гнездата са преброителни участъци, формирани по време на преброяванията на населението), като в извадката са представени всички категории домакинства. Това различие в техниката на подбор и обхвата на домакинствата се оказва основната причина за несъпоставимостта на получаваните данни от наблюденията през двата периода.

¹¹ От 1953 до 1961 г. главен директор на статистиката, а след това и председател на Централно статистическо управление (ЦСУ) е известният наш учен акад. Евгени Матеев. По спомени на уважавания ми по-възрастен колега и бивш директор на съществуващата тогава дирекция "Статистика на селското стопанство" Петър Динев (за съжаление вече покойник) на едно от работните съвещания пред ръководния състав на ЦСУ акад. Матеев определя ролята, значението и важността на изследванията на домакинските бюджети така: "В своята работа държавната статистика провежда два вида изследвания. Първият вид това са изследванията на домакинските бюджети, а вторият – на всичко останало."

Непосредствено след Втората световна война формирането на типове-те домакинства и техните бюджети се осъществява под влияние на коренните социално-политически промени в България. През втората половина на 40-те и през 50-те години на XX век стопанското развитие на страната започва под знака на мащабни реформи в икономиката - премахване на частната собственост и масова колективизация в селското стопанство. Тези събития ускоряват разпада на патриархалните български домакинства, съществуващи преди всичко в селата. Например средната численост на едно домакинство през 50-те години е над 4 човека, след което постепенно намалява, като през 1965 г. е 3.60, през 1975 – 3.37, през 1985 г. 3.22, а през 1989 г. е вече 2.94 човека. Общата тенденция в измененията на структурата на домакинствата според броя на членовете се характеризира с постепенно нарастване на относителния дял на едночленните и двучленните домакинства.¹²

През този период се наблюдават и публикуват данни за бюджетите на основните обществени групи: работници, служещи и кооперирани селяни.¹³ Смятало се е, че те в съдружие изграждат социализма в страната.

Годишният общ доход на лице от домакинство през 1955 г. е 7720 лв. Той е най-голям при домакинствата на кооперираните селяни – 13 472 лв., което е 3.4 пъти повече, отколкото при работническите домакинства (3921 лв. на лице) и над 3 пъти повече, отколкото при тези на служещите (4433 лв.). По онова време се наблюдават и домакинствата на еднолични селски стопани, където общият доход е сравнително най-нисък - 2778 лв. на човек. За всички наблюдавани домакинства основният източник на доходи е работната заплата и възнагражденията от ТКЗС. Делът на този източник в общия доход за всички домакинства е 58.4%, като между отделните категории е налице съществена разлика: за работническите домакинства делът е 82.0%, за

¹² През втората половина на XX век патриархалните семейства от миналото постепенно изчезват. Съществено намаляват разликите между брой лица и брой консумативни единици, формиращи едно домакинство. Например, ако разликите преди са се измервали в единици, постепенно през годините те стават десети и стотни от единицата. Тази особеност се отразява и на представянето на данните от регулярните наблюдения на домакинските бюджети след 1950 г. Доходите по източници и разходите по видове се представят като средни на домакинство и средни на лице, което по-лесно се възприема от обикновения потребител на информация, а икономическите коментари на тези данни също стават по-разбираеми и ясни. Въпреки това продължават да се изчисляват измерителите среден брой консумативни единици за различни типове домакинства. Така се запазва възможността за преизчисляване на доходите и разходите като средни на консумативна единица, когато е необходимо, за да се постигне максимална коректност на анализа и изводите от провежданите изследвания. Трябва да се допълни, че идеята за консумативните единици съвпада с начина, по който се разработват еквивалентните скали, използвани при изследване на бедността в България и други страни. Например държавите от ЕС, както и страните-кандидатки използват в своите изследвания еквивалентната скала на Евростат, както следва: 1 – за главата на домакинството, 0.5 – за всеки следващ възрастен член и 0.3 – за дете под 14 години.

¹³ След 1989 г., когато започват политическите и икономическите промени у нас, това деление на обществени групи загубва изцяло своето икономически и социално значение и смисъл.

домакинствата на служещи – 86.6%, а за тези на кооперираните селяни е най-нисък - 54.8%. За сметка на това обаче те имат най-висок доход от домашно стопанство – 26.9%. За сравнение делът на последния при домакинствата на работниците е 5.7%, а на служещите - едва 2.2%. Данните отразяват протичащите в обществото процеси – постепенното ликвидиране на частната собственост и кооперирането на земеделската земя. Държавата в лицето на водещата Българската комунистическа партия и нейния сателит – Българския земеделски народен съюз, постепенно завзема командните височини в икономиката на страната. *През тези години все още доходът на заетите в селското стопанство е забележимо висок.* Тогава България се намира в навечерието на следващата широкомащабна индустриализация. Или казано по друг начин, преминава от предимно аграрна към страна с развито промишлено производство.

В същото време общият разход на домакинствата на кооперираните селяни е най-нисък – 2713 лв. на лице, докато при работниците той е 3635 лв., а на служещи - 4160 лв. При всички категории домакинства разходите за храна в абсолютен и относителен размер доминират: за работническите домакинства делът е 46.4%, за тези на служещите – 43.5%, а за селските е най-висок – 53.1%. Потреблението на основни хранителни продукти по отделните категории домакинства показва, че съществуват известни разлики, но като цяло *данните показват, че през 50-те години България е страна, в която населението е бедно и връзката между селото и града е особено добре изразена по отношение на трансфера на селскостопанска продукция.*

За целия период 1962 – 1989 г. общият доход в номинално изражение се повишава средно на лице от 487 лв. на 2591 лв., или 5.3 пъти. При домакинствата на работници това нарастване е от 498 лв. на 2526 лв., или 5.1 пъти, за служещи от най-висока база – от 603 лв. на 2619 лв., или 4.3 пъти и при кооперираните селяни от най-ниска база – от 433 лв. на 2800 лв., или 6.5 пъти. Трудно може да се отговори на въпроса за реалното увеличение на доходите през разглеждания период, тъй като официална информация за инфлация не съществува. Както е известно, изменението на цените тогава се контролира от Главно управление на цените (ГУЦ). На практика тези изменения представляват фрагмент от регулативните механизми на разпределение и преразпределение на доходите, където стриктно се е спазвал принципът на уравниловката при равни други условия.

Основният източник на доходи е работната заплата и трудовите възнаграждения от селскостопански организации. За периода се забелязва постепенно намаляване на нейния относителен дял в общия доход. За всички наблюдавани домакинства делът на работната заплата от 65.3% през 1962 г. спада на 55.9% през 1989 г., или намалението е с 9.4 процентни пункта. За отделните обществени групи изменението е, както следва: за работническите домакинства делът се понижава от 70.9 на 57.0%, или с 13.9 процентни

пункта; за служителите - от 75.5 на 62.7%, или с 12.8 процентни пункта; за домакинствата, заети в селското стопанство - от 55.2 на 37.2%, или с 18.0 процентни пункта.¹⁴

Данните от регулярното наблюдение на домакинските бюджети през този период показват как егалитарното общество постепенно изчерпва своя потенциал и възможности. През 1980 г. с Постановление на Министерския съвет се поставя началото на нова система за самозадоволяване на населението със селскостопански продукти. Икономическите анализи от 70-те години показват недвусмислено, че в резултат от ускорената, стихийна, ресурсопоглътща и мащабна индустриализация започва разрушаването на съществуващия и необходим баланс между селскостопанско производство и промишленост.¹⁵ Същевременно става ясно, че България безнадеждно изостава по отношение на новите технологии, губейки съревнованието с развитата пазарна икономика на западните страни. Опит за преодоляване на набиращите скорост икономически проблеми е направен именно с предоставяне на разрешение за развитие на личните стопанства на населението в началото на 80-те години. Този опит не разрешава вече очертаващата се криза в националното стопанство, но в известна степен ограничава спада на реалните доходи. Тази ситуация може да се проследи накратко, като се има предвид, че относителният дял на доходите от личното стопанство през 1962 г. е 17.5%, достига най-ниското си ниво през 1980 г. – 11.7%, след което през 1984 г. се повишава на 16.1%, но през 1989 г. отново намалява на 14.7%. Доходът от личното стопанство е най-нисък за домакинствата на служителите (през 1989 г. той е 7.8% от общия им доход) и най-висок за тези на селскостопанските труженици (съответно 32.6%).

¹⁴ След 1982 г. като резултат от изграждането на нови форми на организация в селското стопанство - аграрно-промишлени комплекси (АПК) и промишлено-аграрни комплекси (ПАК), групата на кооперираните селяни се трансформира в селскостопански труженици.

¹⁵ Първите по-осезателни трусове в българската икономика се наблюдават непосредствено през годините преди и след приемането на Постановление N 50 на ЦК на БКП и Министерския съвет от 10 ноември 1979 г. Този период съвпада и с въвеждането на нов метод на наблюдение на домакинските бюджети чрез ротационна извадка (от 1 януари 1977 г.). Възприета е ротационна схема с четиримесечен престой на домакинствата, което позволява ежегодно през извадката да минават за наблюдение 7500 домакинства. С течение на времето този модел се оказва недостатъчно гъвкав, за да отрази адекватно настъпващите промени в обществото. Въведеният нов икономически механизъм и промяната в начина и размера на заплащането на определени групи от заетите в националното стопанство след 1981 г. вече не дава възможност за получаване на достоверна годишна оценка за техните доходи (това обстоятелство се отразява особено отчетливо при разпределението на разходите на домакинствата по подоходни групи – получава се парадокс по отношение на оценките за разходите на домакинствата, които са по-високи в границите на подоходните групи). С други думи, информацията, от която се изчислява величината на годишния доход за тези категории заети, се оказва толкова по-оскъдна и недостатъчна, колкото по-малък е престоят им в извадката. Проблемът се задълбочава още по-осезателно при заетите в селското стопанство или изобщо при тези, чийто труд е със сезонен характер, тъй като те получават възнагражденията си през лятото и есента, а през зимата и пролетта регистрират главно потребителски разходи за издръжка на домакинствата.

През периода 1962 – 1989 г. общият разход на лице от домакинство се повишава в номинално изражение от 461 лв. на 2332 лв. През целия наблюдаван период най-съществената част от разходите на домакинствата са за храна. През 1962 г. дялът на този разход е 45.2%, през 1970 г. той се понижава на 40.6%, през 1980 г. отново нараства на 42.6%. Тази колеблива тенденция продължава и през следващите години. Например през 1985 г. разходът за храна достига 40.9% от общите разходи, а през 1989 г. намалява на 38.1%. Това последно понижение в края на 80-те години може да се обясни със започващата стагнация на пазара (изчезването на много стоки от първа необходимост) и очакванията за криза в икономиката на страната. Както е известно, тези очаквания не само се оправдаха напълно, но и предизвикаха шок ефект сред населението с впечатляващите мащаби на разграбване и разрушаване на съществуващата дотогава т. нар. обществена собственост върху средствата за производство.

Дялът на разходите за храна е един от най-синтетичните и красноречиви показатели за достигнатото жизнено равнище в една страна. Може да се отбележи, че през разглеждания период не се наблюдават съществени и значими разлики на разходите за храна между трите основни обществени групи - домакинствата на работници, служещи и селскостопански труженици. В края на периода (1989 г.) например този дял за работническите домакинства е 39.0%, за служещите – 36.4% и за селскостопанските труженици – 38.7%.

Друга съществена част от разходите на домакинствата представляват средствата за облекло и обувки. През 1962 г. техният дял в общия разход е 13.9%, през 1965 г. – 13%, следва понижение и през 1980 г. той достига 10.2%, а през 1989 г. – 9.9%. Подобни тенденции се забелязват и при различните обществени групи. Трябва да се отбележи, че за домакинствата на работниците дялът на този разход в навечерието на промените достига 10.0%, за служещите – 10.7%, а най-голямо е понижението при селскостопанските труженици – 7.6%.

Същевременно забележима тенденция към повишение отбелязва дялът на разходите за пощенски и транспортни услуги и за покупка на транспортни средства, както и този за данъци и такси. Например дялът на разходите за пощенски и транспортни услуги през 1962 г. е 2.4%, през 1975 г. е вече 6.9%, 1985 г. – 7.0% и през 1989 г. достига 7.3%. Очевидно увеличаващите се покупки на лични автомобили оказват своето влияние по отношение преструктурирането на разходите на домакинствата. Дялът на разходите на домакинствата за данъци и такси също показва тенденция към нарастване през посочените години - съответно 3.9, 6.7, 7.1 и 6.9%.

Тези тенденции се забелязват и при домакинствата от различните обществени групи. Различията (доколкото ги има) не показват определени обществени закономерности, имащи икономическо значение. Това се доказва от условното разделяне на обществото в групи по признаци, нямащи реален стопански смисъл. На практика се потвърждава действието на зало-

Наблюденията на домакинските бюджети в България (1925 - 2010 г.)

жения в обществото принцип на егалитарност, на който се подчиняват всички прослойки на обществото от 1944 до 1990 г.

Нов опит за съживяване на икономиката е предприет с Указ № 56 от 13. 01. 1989 г.,¹⁶ с който на практика се поставя началото на навлизането на частния сектор в националното стопанство. В резултат от това частният бизнес бързо овладява голяма част от държавния сектор, особено в сферите на търговията и услугите. Указът създава условия за зараждане на нови форми на икономически взаимоотношения, трасиращи пътя към пазарната икономика. На практика началото и динамичното развитие в тази посока започва след либерализацията на цените през февруари 1991 г.

Наблюдения на домакинските бюджети след 1989 г.

Доходи и разходи на домакинствата през периода 1990 – 1998 г.

След началото на мирния преход от тоталитарно към демократично общество новият политически елит пропагандира ключовите цели в развитието на България - осъществяване на структурни реформи в сферата на националното стопанство (постепенно трансформиране на държавната собственост в частна) и осигуряване на стабилен социален преход към пазарна икономика. Тези цели се оказаха трудно осъществими през изминалите години, тъй като бяха съпътствани от редица проблеми – широкомащабна черна икономика, високи равнища на инфлация, безработица, престъпност, разграбване на предприятията и доунищожаване и на без това икономически западащото селско стопанство.

Още от началото на прехода реалните доходи на населението постепенно намаляват драстично. Например през 1999 г. спрямо началото на прехода реалните доходи спадат с 71.6%. Инфлацията е толкова голяма, че стопява изпреварващо номиналното увеличение на доходите, което е забележимо. Общият доход от 2591 лв. на човек през 1989 г. нараства на 1 432 320 лв. през 1998 г., или около 553 пъти и в крайна сметка българските домакинства обедняват. На практика това повишаване на доходите на домакинствата се осъществява с обезценени пари, тъй като през този период наред с разграбването на обществената собственост се разрази и унищожителна хиперинфлация, която доведе икономиката на страната до колапс. Само през 1991 г. (след либерализацията на цените през февруари) реалните доходи намаляват с 38.8%. Делът на работната заплата в общия доход непрекъснато спада – от 55.9% през 1989 г. на 40.1% през 1998 г. Това се дължи на ежегодното съкращаване на работници и служители от закриващите се държавни предприятия в страната, особено в началото на 90-те години.

¹⁶ С този указ започва да се стимулира частната инициатива под контрола на държавата. След 1990 г. указът непрекъснато търпи изменения до 1996 г.

Таблица 4

Индекси на реалните доходи на лице от домакинство

Година	Година, приети за база									
	1990	1991	1992	1993	1994	1995	1996	1997	1998	1999
1990	100.0									
1991	51.6	100.0								
1992	52.1	100.9	100.0							
1993	44.8	86.7	85.9	100.0						
1994	37.9	73.5	72.8	84.7	100.0					
1995	34.6	67.1	66.5	77.3	91.3	100.0				
1996	23.9	46.2	45.8	53.3	62.9	68.9	100.0			
1997	20.7	40.2	39.8	46.3	54.7	59.9	86.9	100.0		
1998	27.8	53.9	53.4	62.1	73.3	80.3	116.5	134.1	100.0	
1999	28.4	55.1	54.6	63.5	75.0	82.1	119.1	137.0	102.2	100.0

Вторият по значение източник на доходи за домакинствата са социалните трансфери (пенсии, помощи и стипендии). За периода 1989 - 1998 г. те нарастват абсолютно от 549 лв. на 276 789 лв. средно на лице, или достигат до впечатляващите 504 пъти увеличение. Относителният им дял в общия доход обаче намалява от 21.2 на 19.3%. *Тази тенденция към относително понижение на социалните плащания, обезценени от инфлационната спирала, засяга предимно милиони домакинства на пенсионери (и такива, в чийто състав има пенсионери). На практика в началото на 90-те години мнозинството от тях попада в съвкупността на бедното население на страната.*

По принцип трябва да се отбележи, че българското население застарява, което при започналата стагнация в икономиката увеличава риска повече хора от групите на възрастните безработни и на пенсионерите да изпаднат в бедност. Това поставя на изпитание и съществуващия модел на осигурителна система.

Съществен източник за формиране на дохода през същия период са приходите от домашно стопанство в пари и натура. През 1998 спрямо 1989 г. те се увеличават от 380 лв. на 296 355 лв. средно на лице, или почти 780 пъти. Съответно относителният им дял в общия доход нараства от 14.7 на 20.7%, или с 6.0 пункта. Това недвусмислено показва, че работата в домашното стопанство се превръща в алтернатива за много домакинства, които по този начин се опитват да намалят негативния ефект на икономическата криза върху своите бюджети.

При прехода към пазарна икономика става възможна появата и на други източници на доходи за домакинствата – от частен бизнес, рентниерство, притежание на акции, продажби на движимо и недвижимо имущество, застраховки и спестявания. Тези източници обаче имат сравнително малко значение при окончателното формиране на бюджетите на домакинствата у нас през началните години на прехода.

През първата половина на 90-те години се забелязва релефно очертана тенденция към повишаване на диференциацията на домакинствата по доход.

Например степента на тази диференциация (разслояване), измерена чрез коефициента на Джини, през 1989 г. е 0.22, през 1995 г. - 0.36, след което през 1998 г. достига 0.34. Може да се направи изводът, че тази тенденция е резултат както от протичащите в обществото и икономиката обективно необходими процеси, характерни за прехода към пазарно стопанство, така и от невинаги позитивните спекулативни форми на преразпределяне на доходи.¹⁷ Този процес на по-доходна диференциация е придружен от задълбочаваща се поляризация в обществото. През 1989 г. доходът на най-богатите 10% превишава около 7 пъти този на най-бедните 10% лица в домакинствата. През 1995 г. превишението е приблизително 12 пъти, а през 1998 г. достига до 9.3 пъти.

Данните показват също, че разходите на домакинствата и тяхната структура зависят от лимитиращата величина на разполагаемия доход. В условията на икономическа криза домакинствата разпределят своите разходи приоритетно – на първо място за храна, жилище, вода и енергия за битови нужди, а след това и останалите разходи. Установяването на фактичката структура на разходите съобразно съществуващите условия не означава цялостно задоволяване на потребностите, дори когато абсолютната стойност и относителният дял на даден вид разход преобладава за отделното домакинство.

Една от най-важните позиции в структурата е относителният дял на разходите за храна. Данните показват, че той е най-висок през целия разглеждан период – през 1989 г. е 38.1%, през 1995 г. нараства на 46.3% и през 1998 г. достига 47.9% от общия разход, докато в икономически развитите страни този дял е в границите от 16 до 20%. Независимо от обстоятелството, че разходите за храна в абсолютна и относителна стойност се повишават за периода, потреблението на основни хранителни продукти в натура забележимо намалява.

В същото време абсолютно и относително се увеличават и разходите за жилище, електроенергия, вода и горива за битови нужди. Например през 1989 г. делът им е 7.4%, а през 1998 г. достига 10.9%. С други думи, само от тези две позиции в бюджетите на домакинствата се вижда, че в началото на периода те обхващат 45.5% от общият им разход, а в края нарастват на 58.8%, или с 13.3 процентни пункта.

С въвеждането на валутен борд в средата на 1997 г. се постига относителна финансова стабилност, но процесът на обедняване на населението остава неовладян. Погледнато в ретроспекция, може да се каже, че изменението на реалните доходи до 2004 г. (вкл.) не достига относително високото ниво на доходите от 1995 г. Това е годината преди най-големия срив в икономиката на страната, достигнал най-ниските си стойности през 1996 г. и

¹⁷ Регулярно публикувани данни за диференциацията на домакинствата по доход в изданията на държавната статистика се осъществяват след 1989 г. Коефициентът на Джини се изчислява въз основа на данни от разпределението на лицата от домакинствата по доход в децилни групи и е нормиран в границите от 0 до 1. Преди 1989 г. коефициентът на Джини се изчислява епизодично и преди всичко с научно-образователна цел. Данните показват, че през тези години той е в границите от 0.17 до 0.20. След 1990 г. коефициентът рязко нараства - от 0.32 до 0.36.

продължил почти до средата на 1999 г., когато се осъществява деноминацията на българският лев.

Въпреки това в края на изминалото столетие е налице известен напредък по отношение на овладяването на инфлационните процеси и създаването на условия за развитие на относително устойчив частен бизнес. *Постепенно държавата се оттегля от командните функции в икономиката, а частният сектор увеличава своя дял в създавания брутен вътрешен продукт (БВП) на страната.* Тенденцията към номинално повишение на доходите на домакинствата продължава и през първите десет години на новия век.

*Доходи, разходи и потребление на домакинствата
през 10-те години на новото хилядолетие*

Трайната тенденция към повишение на доходите на домакинствата в номинално изражение през последните 10 - 11 години отбелязва изменение през 2010 г. *В резултат от глобалната икономическа криза през 2010 спрямо 2009 г. в България общият доход средно на лице от домакинство намалява от 3 693 лв. на 3648 лв., или с 1.2%.* В сравнение с останалите години от разглеждания период равнището на доходите е по-високо. Например спрямо 2008 г. общият доход средно на лице от домакинство през 2010 г. е по-висок с 4.2%, а спрямо 1999 г. - 2.4 пъти.

Реалните доходи на домакинствата също намаляват през 2010 г. спрямо предходните три години – 2007, 2008 и 2009. Например спрямо 2009 г. те спадат с 3.6%. През годините на новото хилядолетие най-висок е ръстът на реалните доходи през 2010 г. спрямо 2001 г. - с 38.3%.

Таблица 5

Индекси на реалните доходи на лице
от домакинство

Година	Година, приети за база										
	1999	2000	2001	2002	2003	2004	2005	2006	2007	2008	2009
1999	100.0										
2000	95.0	100.0									
2001	89.3	94.0	100.0								
2002	105.5	111.0	118.7	100.0							
2003	110.5	116.3	123.7	104.8	100.0						
2004	112.4	118.3	125.8	106.6	101.7	100.0					
2005	112.4	118.4	125.9	106.6	101.7	100.1	100.0				
2006	115.4	121.5	129.2	109.4	104.4	102.7	102.7	100.0			
2007	124.3	130.9	139.2	117.9	112.5	110.6	110.6	107.7	100.0		
2008	124.8	131.4	139.7	118.3	113.0	111.1	111.0	108.1	100.4	100.0	
2009	128.1	134.8	143.4	121.4	115.9	114.0	113.9	111.0	103.1	102.6	100.0
2010	123.5	130.0	138.3	117.1	111.8	109.9	109.9	107.0	99.3	99.0	96.4

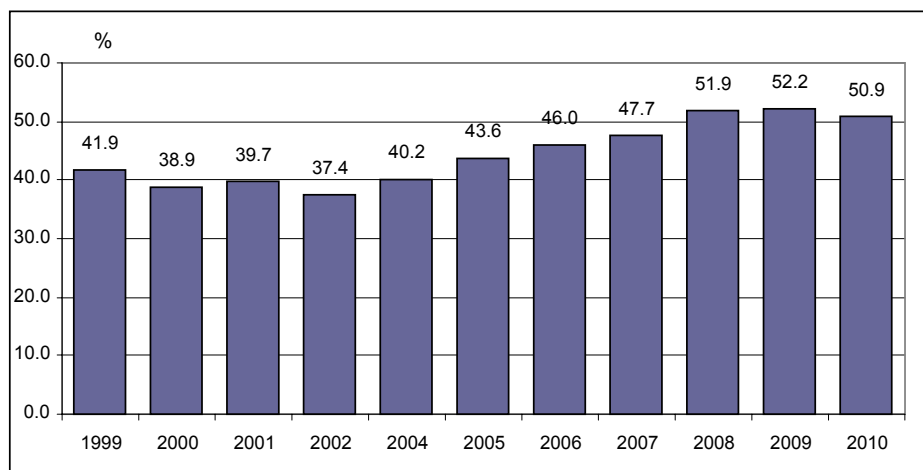
Наблюденията на домакинските бюджети в България (1925 - 2010 г.)

През периода 1999 - 2010 г. се наблюдават следните по-важни изменения по отношение на източниците на общия доход средно на лице от домакинство:

• Доходите от заплати в номинално изражение през последните 12 години до голяма степен следват измененията в общия доход на домакинствата. През 2010 г. доходът от работна заплата е 1857 лв. средно на лице и нараства спрямо 1999 г. приблизително 3 пъти, но намалява спрямо 2009 г. с 3.7%. Относителният дял на работната заплата в общия доход е 50.9%, а в началото на разглеждания период е 41.9%, или нараства с 9.0 процентни пункта, но спрямо 2009 г. намалява с 2.2 процентни пункта. Очевидно измененията през 2010 г. спрямо 2009 г. са под влияние на последиците от икономическата криза в страната.

Фигура 1

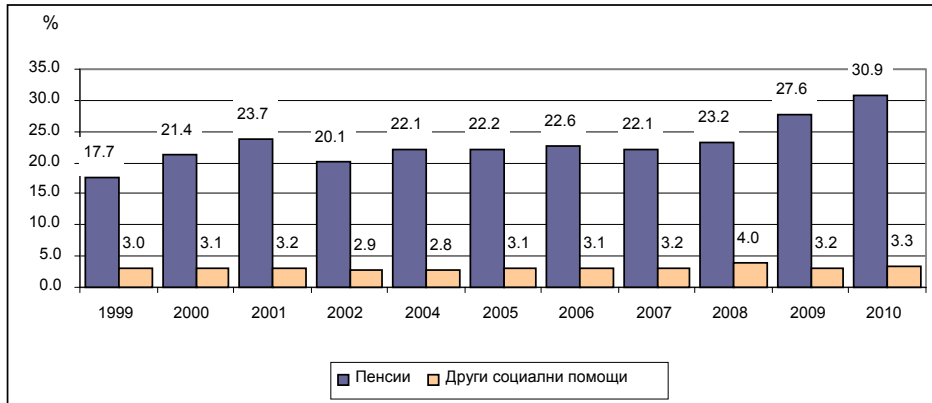
Относителен дял на дохода от работна заплата в общия доход на домакинствата през периода 1999 - 2010 г.



• През 2010 г. размерът на изплатените социални трансфери (обезщетения, пенсии, помощи и семейни добавки) нараства в номинално изражение спрямо 1999 г. 4 пъти, а относителният им дял в общия доход - с 13.5 процентни пункта. В тази позиция от доходите на домакинствата доминират пенсиите. През 1999 г. доходът от пенсии е 266 лв. и се повишава в номинално изражение на 1128 лв. средно на лице през 2010 г., или близо четири пъти. През 2010 г. спрямо 2009 г. доходът от пенсии също се увеличава – в номинално изражение от 1020 лв. на 1128 лв. средно на лице от домакинства, или с 10.6%, а относителният им дял в общия доход нараства от 27.6 на 30.9%, или с 3.3 процентни пункта.

Фигура 2

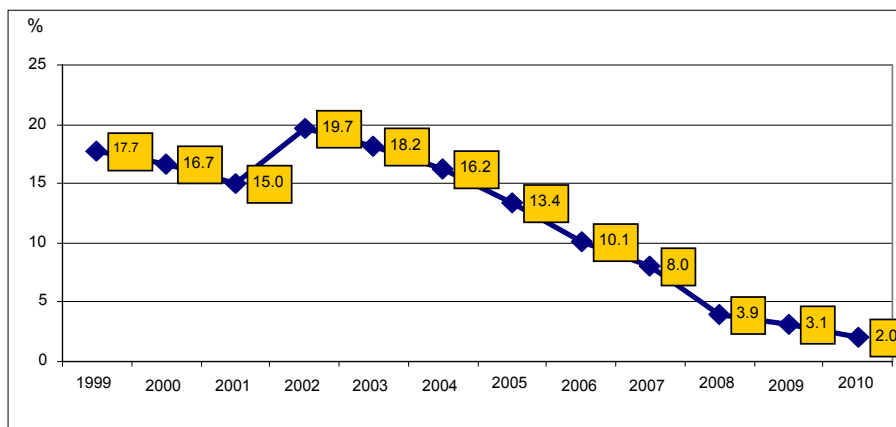
Относителен дял на дохода от пенсии и социални помощи в общия доход на домакинствата през периода 1999 – 2010 г.



•Повече от три пъти и половина намаляват доходите от домашното стопанство през 2010 в сравнение с 1999 г. (от 265 лв. на 73 лв. средно на лице), а относителният им дял в общия доход спада с 15.7 процентни пункта. Това се дължи на множество фактори: интензивните миграции от селата към градовете след 50-те години на миналия век; застаряването на населението; ликвидирването на ТКЗС след 1990 г. и т.н. Очевидно е, че голяма част от домакинствата вече не разчитат на доходите от домашното стопанство, тъй като материалните и трудовите разходи за производството на селскостопанска продукция са нараснали и са го превърнали в неефективно.

Фигура 3

Относителен дял на дохода от домашно стопанство в общия доход на домакинствата през периода 1999 – 2010 г.



Наблюденията на домакинските бюджети в България (1925 - 2010 г.)

•Доходите извън работната заплата и от предприемачество се увеличават в номинално изражение за последните 12 години. През 1999 – 2010 г. доходът от предприемачество средно на лице от домакинство се повишава от 65 лв. на 174 лв., или 2.7 пъти. За същия период доходите извън работната заплата също нарастват, но през последната година на разглеждания период достигат 82 лв. средно на лице – стойност, по-ниска, отколкото в предходните години. Тези тенденции могат да се обяснят с особеностите на икономическата криза, която влияе по-негативно по отношение на доходите на заетите във фирмите и предприятията, отколкото на тези, които работят като предприемачи или имат такава дейност.

Показателите за диференциацията и поляризацията на домакинствата по доход не показват ясно изразена тенденция към намаление или повишение през периода 1999 – 2010 г. Най-висока стойност на коефициента на Джини се наблюдава през 2002 г. – 0.34, след което настъпва известно колебание. Следващата стойност през 2010 г. е 0.29.

Таблица 6

Относителен дял на дохода на лицата по децилни групи от общия доход на всички домакинства (%)

Децилна група	Година											
	1999	2000	2001	2002	2003	2004	2005	2006	2007	2008	2009	2010
I	2.8	2.7	2.7	2.6	2.7	2.6	2.9	3.2	3.0	2.9	2.9	2.7
II	4.8	4.7	4.7	4.4	4.6	4.4	4.8	4.9	5.0	5.1	5.2	5.0
III	6.0	6.0	5.9	5.6	5.8	5.6	5.9	6.1	6.2	6.2	6.5	6.4
IV	7.0	7.0	7.0	6.5	6.8	6.6	6.9	7.0	7.1	7.2	7.4	7.4
V	8.0	8.0	8.0	7.5	7.8	7.7	7.9	8.0	8.0	8.2	8.3	8.3
VI	9.1	9.1	9.1	8.7	8.9	8.8	9.0	9.1	9.0	9.2	9.4	9.4
VII	10.4	10.5	10.4	10.1	10.3	10.1	10.3	10.3	10.2	10.7	10.6	10.7
VIII	12.1	12.2	12.2	12.1	12.2	11.9	12.0	12.0	11.8	12.1	12.2	12.3
IX	14.8	15.0	14.9	15.3	15.1	14.9	14.5	14.5	14.4	14.6	14.6	14.7
X	25.0	24.8	25.0	27.2	25.8	27.3	25.4	25.0	25.5	23.9	23.0	23.1

Известно е, че икономическата криза обикновено е катализатор на забогатяване и обедняване на определени слоеве от населението - богатите стават по-богати, а бедните по-бедни. Това е времето на реструктуриране на доходите и разслояване на населението по доход, което е по-значимо и съществено в средната част на разпределението. В известна степен същото се наблюдава и чрез показателите за поляризация на населението по доход. Например през 1999 г. доходът на най-богатите 10% превишава около 9 пъти този на най-бедните 10% лица в домакинствата. През 2005 г. това съотношение е приблизително 10 пъти, а през 2010 г. отново достига 9 пъти.

Фигура 4



Може да се направи обобщаващият извод, че данните за първите 10 години на новото хилядолетие показват нарастване на диференциацията и поляризацията на населението по доход, макар и с известни колебания. Може да се очаква, че през следващите години ще се поддържа тенденция на висока диференциация и поляризация на населението по доход, което е нормално за една работеща пазарна икономика. Следователно диференциацията на населението по доход трябва да е в синхрон с разпределителните и преразпределителните процеси, т.е. размерът на получаваните доходи да бъде съобразно уменията и професионализма на работещите, което на практика означава и повишаване на производителността на труда.

По принцип е трудно да се определят оптимални стойности както за коефициента на Джини, така и за поляризацията на населението по доход, тъй като те зависят от степента на развитие на пазарната икономика и специфичните социално-икономически особености в отделните страни. В контекста на останалите показатели, характеризиращи развитието на цялата икономика, получените данни за диференциацията и поляризацията на населението по доход не могат да се тълкуват еднозначно. В същото време целенасоченото използване на тези показатели е добра основа за промяна на основните икономически лостове, при което се създават условия за увеличаване на производителността на всички фактори и ресурси на производството.

През периода 1999 - 2010 г. разходите на домакинствата следват тенденцията на динамичните промени в доходите.

Общият разход на домакинствата през 2010 г. за задоволяване на техните потребности в номинално изражение е 2.5 пъти по-голям в сравнение с 1999 г. и намалява с 1.7% спрямо 2009 г.

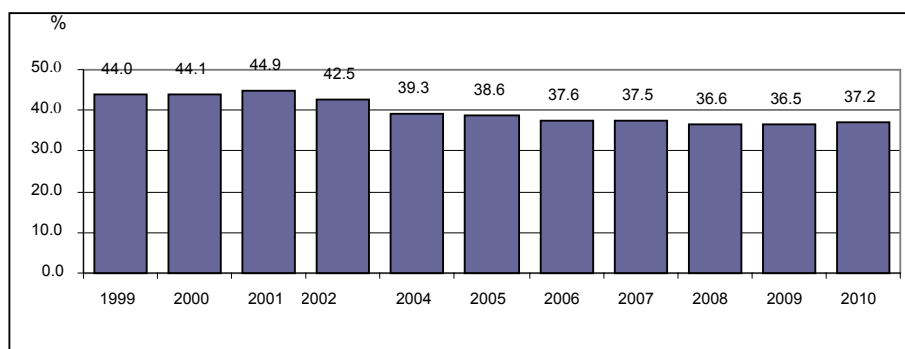
Относителният дял на потребителския разход от общите разходи на домакинствата няма съществени изменения за разглеждания период - около 86%.

Наблюденията на домакинските бюджети в България (1925 - 2010 г.)

От 1999 до 2001 г. се наблюдава леко покачване на относителния дял на разходите за храна в общия разход. През следващите години започва процес на постепенно спадане на този дял, като той достига най-ниската си стойност през 2009 г. - 36.5%, след което през 2010 г. нараства на 37.2%.

Фигура 5

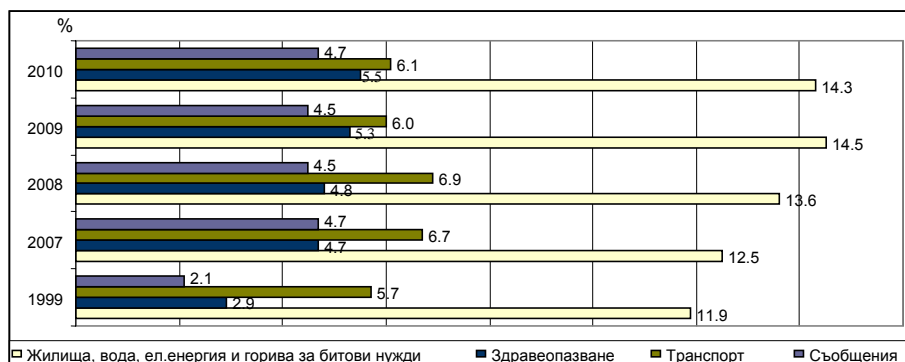
Относителен дял на разходите за храна и безалкохолни напитки в общия разход на домакинствата през 1999 - 2010 г.



През анализирания период нараства делът на разходите за жилища, вода, електроенергия и горива - от 11.9% през 1999 г. на 14.3 % през 2010 г. Разходите за здравеопазване се покачват близо 5 пъти, а относителният им дял от общия разход от 2.9% през 1999 г. достига 5.5% през 2010 г. Подобна тенденция се забелязва и по отношение на разходите за съобщения, които се увеличават номинално и относително. Разходите за транспорт нарастват до 2008 г., а през 2009 г. намаляват с 26 лв. спрямо предходната година (от 225 на 199 лв.) и почти се запазват през 2010 г.

Фигура 6

Относителен дял на видовете разходи в общия разход на домакинствата по години



За периода относителният дял на разходите за жилищно обзавеждане е в границите на 3 - 4%. Разходите за свободно време, култура и образование са също са от 3 до 4%. Разходите за алкохолни напитки и тютюневи изделия са по-високи – от 4 до 5%. Делът на разходите за облекло и обувки намалява от 5.2% през 1999 г. на 2.9% през 2010 г., което е най-ниската относителна стойност за наблюдавания период.

Статистическите данни свидетелстват за промени в структурата на потреблението на българските домакинства. *Продължава тенденцията към повишаване на консумацията на месо, риба и рибни продукти, плодове и зеленчуци.* През 2010 г. българинът е консумирал средно по 32 кг месо годишно в сравнение с 23.3 кг през 1999 г. и 20.9 кг през 2001 г. В групата на плодовете най-осезаема е увеличената консумация на южни (цитрусови) плодове - от 6.8 кг през 1999 г. на 10.8 кг средно на лице през 2010 г. През разглеждания период с близо 10 кг се е увеличила консумацията на зеленчуци и през 2010 г. тя е 69.1 кг средно на лице.

Таблица 7

Потребление на основни хранителни продукти, напитки и тютюн средно на лице от домакинство (без обществено хранене)

Продукти и напитки	1999 г.	2004 г.	2007 г.	2008 г.	2009 г.	2010 г.
Хляб и тестени изделия, кг	140.6	126.6	111.5	109.5	105.9	108.0
Месо, кг	23.3	24.2	27.4	28.3	30.7	32.0
Месни произведения, кг	12.0	12.7	14.8	15.0	14.3	13.8
Риба и рибни продукти, кг	3.3	4.3	4.3	4.6	4.8	5.3
Прясно мляко, л	31.4	24.0	19.6	19.1	19.9	20.9
Кисело мляко, кг	22.2	26.1	27.3	26.6	26.8	28.9
Сирене, кг	9.6	10.0	10.6	10.7	11.0	12.0
Кашкавал, кг	2.3	2.4	3.0	2.9	3.6	3.6
Яйца, бр.	133	134	128	127	131	137
Олио, л	12.2	12.6	12.9	12.7	13.2	14.1
Плодове, кг	42.2	36.8	38.8	39.9	44.3	43.5
Зеленчуци, кг	58.6	60.7	63.3	65.2	68.4	69.1
Зрял фасул, кг	3.9	4.2	3.9	3.9	3.9	4.9
Картофи, кг	26.9	28.8	27.4	27.2	27.9	31.2
Захар, кг	8.7	8.9	8.0	8.0	8.1	8.5
Захарни изделия, кг	1.3	1.3	1.4	1.4	1.4	1.4
Шоколадови изделия, кг	0.8	0.7	1.0	1.0	1.1	1.1
Безалкохолни напитки, л	24.5	36.0	56.7	55.2	52.2	50.9
Алкохолни напитки, л	19.6	22.6	24.8	24.9	25.5	23.6
Цигари, бр.	1000	931	854	860	778	591

От началото на наблюдавания период българските домакинства са намалили консумацията на хляб и хлебни изделия с близо 33 кг и през 2010 г. тя достига 108.0 кг средно на лице. Понижава се потреблението на цигари -

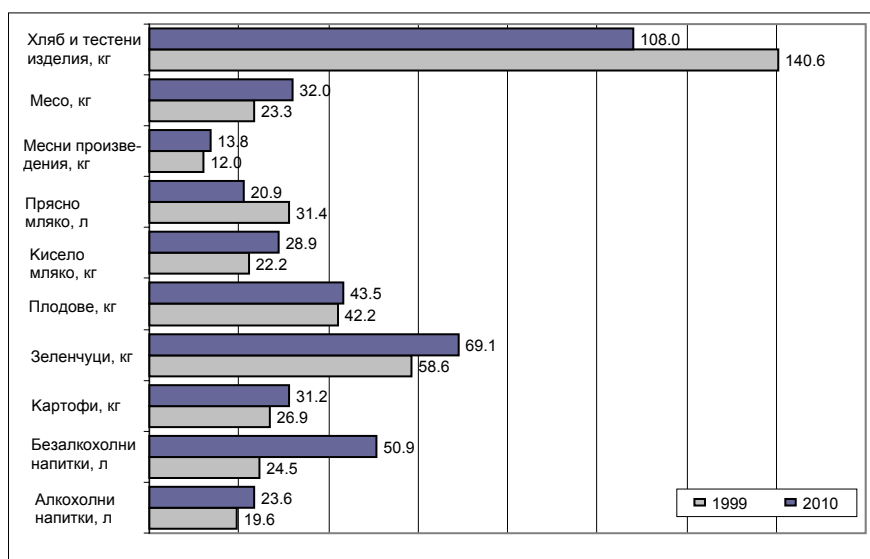
Наблюденията на домакинските бюджети в България (1925 - 2010 г.)

от 1000 бр. на лице през 1999 г. на 591 бр. през 2010 г. В същото време се увеличава потреблението на алкохолни напитки до 2009 г., след което през 2010 г. се понижава на 23.6 литра на лице от домакинство

Трябва да се отбележи, че физиологичните норми на потребление¹⁸ се различават от фактическото потребление на домакинствата. Например през 2010 г. фактическото потребление не достига физиологичните норми за определени основни хранителни продукти, формиращи рационалния и здравословен начин на хранене средно на лице от домакинство, по отношение на: картофи – с 39.5%, яйца - с 23.9%, плодове - с 59.72%, зеленчуци - със 17.7%. Над физиологичните норми се наблюдава потребление при: месото – с 11.1%, олиото – 2.9 пъти, месните произведения – 2.3 пъти, хляба и тестените изделия - с 11.1%. Направеното сравнение на данните е между физиологичните норми и фактическото потребление на домакинствата в дома, тъй като консумацията в ресторанти и закусвални е сравнително не голяма по обем.

Фигура 7

Потребление на основни хранителни продукти средно на лице от домакинство през 1999 и 2010 г.



Покупателната способност на домакинствата за наблюдавания период (2010 спрямо 1999 г.) се повишава почти за всички основни хранителни продукти. Очертава се тенденция към съществено нарастване на покупателната

¹⁸ Вж. Държавен вестник, бр. 64 от 09. 08. 1994 г.

способност по отношение на свинското и птичето месо, трайните колбаси, сиренето и ябълките - около 2 пъти в сравнение с началото на разглеждания период. Относително по-малко е повишението при захарта и белия хляб. Останалите основни хранителни продукти също имат по-голяма покупателна способност, която заема средни стойности в сравнение с изброените групи продукти.

Данните показват, че получаваните през наблюдавания период доходите при равни други условия способстват за увеличените възможности на българските домакинства да задоволяват своите потребности от консумация на основни хранителни продукти. Това може да се приеме за положителна тенденция, която показва наличието на известен синхрон между доходи и пазар на хранителни продукти в страната към момента. В значителна степен това се дължи на големите вериги от магазини и промоциите на цените на хранителни стоки в тях, както и на разнообразието на хранителни стоки на по-ниски цени на пазара изобщо.

В същото време покупателната способност през 2010 г. спрямо предходните години нараства с по-забавен темп в сравнение със случващото се в това отношение през 2009 г.

Таблица 8

Почупателна способност на домакинствата, изчислена чрез паричния доход средно на лице*

Хранителни продукти	1999 г.	2004 г.	2007 г.	2008 г.	2009 г.	2010 г.
Ориз, кг	1115	1746	1966	1538	1372	1518
Хляб бял, кг	2130	2208	2528	2513	2997	3103
Месо свинско, кг	266	304	392	421	457	492
Месо от птици, кг	413	524	710	757	820	894
Колбаси малотрайни, кг	384	464	628	679	650	653
Колбаси трайни, кг	152	221	292	316	309	313
Прясно мляко, л	2169	2546	2949	2879	2972	2901
Кисело мляко, кг	1340	1594	1803	1861	1959	1993
Сирене, кг	380	546	631	671	752	746
Кашкавал, кг	242	282	340	338	377	379
Яйца, бр.	9942	11 456	14 900	16 038	16981	16 990
Ябълки, кг	1158	1797	2161	2159	2764	2925
Домати, кг	1704	1746	1826	2307	2584	2230
Краставици, кг	1387	1540	1758	2187	2257	2149
Пипер, кг	2057	2014	2145	2201	2641	2530
Фасул зрял, кг	736	1118	1270	1178	1217	1307
Картофи, кг	2485	3160	3539	4432	4458	4516
Захар, кг	1591	2014	1716	2054	2286	2411

*Показва количеството от даден вид стока, което може да се купи с паричния доход средно на човек, ако същият се използва само за покупката на тази стока.

Таблица 9

Покупателна способност на домакинствата, изчислена чрез паричния доход средно на лице при база 1999 = 100

Хранителни продукти	1999 г.	2004 г.	2007 г.	2008 г.	2009 г.	2010 г.
Ориз, кг	100	157	176	138	123	136
Хляб бял, кг	100	104	119	118	141	146
Месо свинско, кг	100	114	147	158	172	185
Месо от птици, кг	100	127	172	183	199	216
Колбаси малотрайни, кг	100	121	164	177	169	170
Колбаси трайни, кг	100	146	192	208	203	206
Прясно мляко, л	100	117	136	133	137	134
Кисело мляко, кг	100	119	135	139	146	149
Сирене, кг	100	144	166	177	198	196
Кашкавал, кг	100	117	140	140	156	157
Яйца, бр.	100	115	150	161	171	171
Ябълки, кг	100	155	187	186	239	253
Домати, кг	100	102	107	135	152	131
Краставици, кг	100	111	127	158	163	155
Пипер, кг	100	98	104	107	128	123
Фасул зрял, кг	100	152	173	160	165	178
Картофи, кг	100	127	142	178	179	182
Захар, кг	100	127	108	129	144	152

В момента данните от наблюдението на домакинските бюджети се използват за разработването на редица синтетични показатели като:

- показатели за бедност и определяне на официална линия на бедност за страната;¹⁹
- средна и пределна норма за консумация на домакинствата;
- коефициенти на еластичност на цените и доходите;
- коефициенти на корелация, определящи степента на зависимост между доходите и разходите на домакинствата.

Наред с това информацията за разходите на домакинствата се използва при определяне на теглата, за изчисляване на индекса на потребителските цени, както и за разработване на показатели в системата на националните сметки и енергийните баланси.

Бъдещите задачи на наблюдението на домакинските бюджети са свързани с разработване на методики²⁰ за:

- измерване богатството на българските домакинства;

¹⁹ Методологията е публикувана в Държавен вестник, бр.107 от 27. 12 2006.

²⁰ Започват първите дискусии с експертите на Евростат за разработването и внедряването на тези методики в изследванията на домакинските бюджети, провеждани в страните-членки на Европейския съюз.

- измерване на инфлацията по типове домакинства;
- измерване на абсолютната бедност;
- измерване на качеството на живот на българските домакинства.

Очевидно изследването на домакинските бюджети през следващите години ще се развива както в методологичен, така и в организационен и технологичен аспект. Не е далече и времето, когато за наблюдението на бюджетите на българските домакинства ще се използва Интернет. Ще възникне също и острата необходимост от формирането на експертни групи от статистици за анализ и екстрахиране на статистическата информация. По този начин по-точно и ясно ще изпъкне взаимозависимостта между информационните потоци, показателите и масивите от данни, формиращи информационните системи на националната статистика.

*

Накрая трябва да се отбележи, че между отделните периоди съществуват значителни разлики както в чисто исторически аспект, така и по отношение на методите, използвани при наблюдението на домакинските бюджети – дизайн и обем на извадките, обхват на респондентите, понятиен апарат и организация за сводиране на данните. Както беше отбелязано, тези обстоятелства не позволяват да се осъществят коректни сравнения. Независимо от това данните от направените наблюдения сами по себе си позволяват да се добавят нови елементи на познание към социално-икономическите изследвания за България през изминалите години. По принцип статистиката е наука, която се стреми да превърне социалните феномени в числа. Това става възможно, когато са налице условия за изброяване, измерване и приложение на статистически методи за анализ на информацията. В контекста на тази постановка трябва да се разглеждат и показателите от изследванията на домакинските бюджети през изминалите 85 години. Очевидно е, че условията на живот и бит на българските домакинства са се променяли непрекъснато под влияние на случващото се в обществото. От слабо развита икономиката на страната се превръща в развиваща се, покупателната способност на домакинствата расте, потреблението на хранителни продукти се измества от по-прости храни към по-рафинирани, в бита навлизат масово новите комуникационни технологии. Въпреки историческите обрати в развитието на България последното десетилетие на XX и началните години на XXI век имат несъмнено и силно влияние върху посоката, която определя бъдещото развитие на страната – нарастване на диференциацията и поляризацията, характерни за обществата с развита пазарна икономика.

Наблюденията на домакинските бюджети в България (1925 - 2010 г.)

Използвана литература:

100 години българска държавна статистика (1881 - 1981). Комитет по единна система за социална информация при Министерския съвет.

Домакински бюджети. Анкета върху семейните приходи и разходи на чиновнически, занаятчийски и работнически домакинства през март 1925 г. Книга II за Царството. Царство България. Главна дирекция на статистиката, 1928.

Статистически годишник на Българското Царство. С., 1931.

Петгодишен земеделско-стопански план 1942 – 1946 г., част трета – “Бит”. Министерство на земеделието и държавните имоти. Строго поверително. Проект. С., 1941.

Доходи, разходи и потребление на наблюдаваните домакинства (1962 - 1972). Централно статистическо управление, 1973.

Бюджети на домакинствата в НР България (1965 - 1975). Комитет по единна система за социална информация при Министерския съвет, 1977.

Бюджети на домакинствата в НР България (1965 - 1987). Централно статистическо управление, 1989.

Национален статистически институт. Бюджети на домакинствата в Република България, 1995; 2003; 2009

20.V.2011 г.