

ГОДИШЕН ДОКЛАД 2022 В МЕДИИТЕ – 07.06.2022 г.

<https://3e-news.net/bg/a/view/34184/ikonomistite-na-ban-v-bylgarija-lipsva-mehanizym-za-formirane-na-minimalnoto-dnevno-obezshtetenie-za-bezrabotica>

Икономистите на БАН: В България липсва механизъм за формиране на минималното дневно обезщетение за безработица

Фокусът в Годишния доклад за икономическо развитие на страната акцентира върху положителните и отрицателните страни на минималните доходи от социални трансфери

Развитието на минималното дневно обезщетение за безработица е съпроводено с повече слабости, отколкото с позитивни страни. Вероятната причина за това е фактът, че то има предимно наказателен характер за доброволно напусналите работа или за провинения, като България е сред малкото европейски страни без механизъм за неговото формиране и актуализиране. В областта на минималните пенсии пък се очертава силен субективизъм при определяне на техния размер, както и сериозна диспропорция в съотношенията им със средното равнище на пенсиите, средния разполагаем доход на семействата и линията на бедност.

Това се казва в Годишния доклад на Института за икономически изследвания (ИИИ) при Българската академия на науките, който изследва състоянието и развитието на глобалната и националната икономика през 2021 г. и представя прогнозни оценки за икономическото развитие в средносрочен план до 2024 г. Специалният фокус в доклада тази година е посветен на минимални доходи от социални трансфери – развитие и политики.

Виж: [Икономистите на БАН: Очаква ни стагфлация при задълбочаване на военния конфликт в Украйна](#)

Пенсиите

По размер на минималните пенсии България изостава от почти всички страни-членки, твърдят учените от Института. Паралелно с това те отчитат, че позитивните страни в областта на минималните пенсии се изразяват в наличието на законов механизъм за осъвременяване, изразен във възстановяване на политиката на индексация по т.нар. „Швейцарско правило“ и наличието на ясни правила за съвместимост при получаването на пенсионните доходи.

При месечните

семейни помощи за деца

и помощта за отглеждане на дете до 1 година се наблюдава непоследователна и пестелива политика при определяне на техните размери, независимо че тези социални плащания имат за цел да стимулират раждаемостта, се казва още в доклада. Според учените налице е субективизъм при ежегодното определяне на размера на месечното плащане и при фиксирането на доходна граница за достъп до тази социална защита на семействата. Като позитивни страни те посочват въвеждането на междинна доходна група с намален размер на месечните семейни помощи за деца и елементи на данъчно кредитиране на семействата, които не покриват доходния тест за достъп до семейни помощи за деца.

Социалните помощи

В развитието на минималните доходи под формата на социални помощи и на политиката по отношение на тяхното формиране и използване като средство за социална защита на хората в риск от бедност, икономистите на БАН извеждат както общи, така и специфични тенденции, резултати и проблеми.

Сред общите тенденции в развитието, обхвата, дизайна и използването на програмите за месечни социални помощи и за целеви помощи за отопление се очертават прилагането на механизми, които осигуряват по-добра насоченост на плащанията; комбинирането на различни икономически форми за предоставяне на социални помощи – в пари и в натура; допълването на доходите до определена граница, но и предоставяне на еднаква по размер помощ за отопление за всички бенефициенти; прилагането на изисквания за активност на трудовия пазар и/или за социално включване. Това обаче, казват учените, е съпроводено с очевидно подценяване на схемите за подкрепа на доходите и пренебрегване на техните възможности като инструменти на социалната политика за подпомагане на най-уязвимата част от населението, особено през периоди на икономическа, а в последните години – и на здравна криза.

Липсват прозрачни механизми за определяне на размерите на минималните доходи и тяхната актуализация, като са налице усложнени системи от коефициенти за изчисляване на диференцираните доходни прагове за

достъп до съответните минимални доходи по линия на социалните помощи, твърдят икономистите на БАН. Според тях, в резултат от липсата на своевременна гъвкавост при кризисни условия, обхватът на тези помощи постоянно намалява и тяхната роля в социалната защита на хората през последните години е маргинализирана.

Препоръките

Освен анализа на минималните „защитени“ доходи от социалното осигуряване и изведените проблеми в доклада, учените от ИИИ дават и някои препоръки за оптимизиране на разглежданите помощи на населението, структурирани в 2 основни групи.

Първата група обхваща предложения за параметрични промени в отделните видове минимални социални парични трансфери. Минималното дневно обезщетение за безработица да се определя като фиксиран процент от дневната брутна минимална работна заплата, а за работещите на непълно работно време – като фиксиран процент от минималната часова работна заплата. За минималната пенсия за осигурителен стаж и възраст се предлагат два варианта: тя да е винаги равна на официалната линия на бедност или всички трудови пенсии да се изчисляват по пенсионната формула в КСО и изплащат от НОИ по действителния им размер. При семейните помощи за деца да се премине от селективен към универсален принцип на предоставяне, като размерът се диференцира според броя на децата в семейството, допълнен с бонус за успешно преминаване на детето в по-горен клас в училище. Препоръката при целевите помощи за отопление е да се въведе ясна методология за определяне на норматива за минимално месечно потребление на електроенергия за отопление през зимните месеци.

Втората група предложения засягат структурните промени на разглежданите минимални доходи. Едно от тях е размерът на всички гарантирани минимални социални парични трансфери, независимо дали са от социалното осигуряване или от социалното подпомагане, да се определя от единна основа (еталон), за която най-подходяща е официалната линия на бедност, като методиката за нейното изчисляване би следвало да се оптимизира. Учените смятат, че за да се запази покупателната способност на всички минимални парични доходи, те трябва да се актуализират с една и съща периодичност – примерно, веднъж годишно, и с един и същ коефициент – например, индекс на потребителските цени, на официалната линия на бедност или индекс, изведен по т. нар. „Швейцарско правило“, който вместо промяната на осигурителния доход може да включва изменението на средния доход на лице от домакинство.

За икономистите на БАН е особено важно да продължи сегашната практика всички минимални социални плащания да бъдат освободени от данъци, което означава въвеждане на необлагаем минимум в Закона за данъците върху доходите на физическите лица, равен на минималната работна заплата.

Като цяло, според екипа на ИИИ, следва да се оптимизира и взаимодействието между администрациите от различните структури, свързани със системата за социална защита – НОИ, АЗ, АСП и др., при определяне на правото и размера на социалните помощи към бенефициентите, с цел изключване на дублирани плащания и определяне на най-благоприятните схеми за тях.

<https://www.flashnews.bg/minimalnata-pensiya-kolkoto-praga-na-bednost/>

Минималната пенсия колкото прага на бедност

публикувана от Петя Иванова на 7 юни, 2022

Още от България:

генерици

10% ръст на цените на лекарствата у нас

8 юни, 2022

дете, паднало, етаж, Сливен, хотел

Джип блъсна деца пред болница в Бургас

8 юни, 2022

Петков: Мерките не са проинфлационни (Видео)

8 юни, 2022

При определяне на минималната пенсия в момента има силен субективизъм, пише в Годишния доклад за 2022 г. на Института за икономически изследвания при БАН.

Затова икономистите от БАН предлагат два варианта за определяне на минималната пенсия за стаж и възраст.

Първият е тя да е винаги равна на официалната линия на бедност.

Вторият вариант е всички трудови пенсии да се изчисляват по пенсионната формула в Кодекса за социално осигуряване и да се изплащат по действителния им размер.

Семейните помощи за деца не трябва да се дават само на най-бедните, а на всички родители, смятат още икономистите от БАН.

Според тях помощите трябва да зависят от броя на децата и да има допълнителен бонус при преминаване на детето в по-горен клас в училище.

Препоръката на БАН към управляващите е при помощите за отопление е да се въведе ясна методология за определяне на норматив за минимално месечно потребление на електроенергия за отопление през зимните месеци.

Минималното дневно обезщетение за безработица трябва да бъде определено като фиксиран процент от дневната брутна минимална работна заплата, а за работещите на непълно работно време – като фиксиран процент от минималната часова работна заплата, смятат още от БАН.

Целта е минималната пенсия и социалните плащания да не бъдат определяни субективно, а по ясна формула.

По размер на минималните пенсии България обаче изостава от почти всички страни-членки на ЕС, посочват икономистите от Института.

Според учените от БАН социалните плащания и минималната пенсия може да бъдат определени като процент от някакъв еталон, като например линията на бедност.

Така те автоматично ще бъдат увеличавани всяка година.

В противен случай чисто субективно се решава кои плащания от хазната да бъдат увеличени, а някои остават без промяна с години.

От БАН настояват и да бъде въведен необлагаем минимум за доходите на хората, който да е равен на минималната работна заплата.

<https://trud.bg/%D0%BC%D0%B8%D0%BD%D0%B8%D0%BC%D0%B0%D0%BB%D0%BD%D0%B0%D1%82%D0%B0-%D0%BF%D0%B5%D0%BD%D1%81%D0%B8%D1%8F-%D0%BA%D0%BE%D0%BB%D0%BA%D0%BE%D1%82%D0%BE-%D0%BF%D1%80%D0%B0%D0%B3%D0%B0-%D0%BD%D0%B0-%D0%B1%D0%B5%D0%B4%D0%BD%D0%BE%D1%81%D1%82/>

Минималната пенсия колкото прага на бедност

Автор: Стефан Кючуков

Вашите пари

19:29

07.06.2022

В момента размерът на минималната пенсия се определя субективно, смятат икономистите от БАН.

Детски за всички и бонус, ако минат в по-горен клас, предлагат от БАН

Обезщетението за безработица като процент от най-ниската заплата

Необходим е необлагаем минимум

При определяне на минималната пенсия в момента има силен субективизъм, пише в Годишния доклад за 2022 г. на Института за икономически изследвания при БАН. Затова икономистите от БАН предлагат два варианта за определяне на минималната пенсия за стаж и възраст. Първият е тя да е винаги равна на официалната линия на бедност. Вторият вариант е всички трудови пенсии да се изчисляват по пенсионната формула в Кодекса за социално осигуряване и да се изплащат по действителния им размер.

Семейните помощи за деца не трябва да се дават само на най-бедните, а на всички родители, смятат още икономистите от БАН. Според тях помощите трябва да зависят от броя на децата и да има допълнителен бонус

при преминаване на детето в по-горен клас в училище. Препоръката на БАН към управляващите е при помощите за отопление е да се въведе ясна методология за определяне на норматив за минимално месечно потребление на електроенергия за отопление през зимните месеци.

Минималното дневно обезщетение за безработица трябва да бъде определено като фиксиран процент от дневната брутна минимална работна заплата, а за работещите на непълно работно време - като фиксиран процент от минималната часова работна заплата, смятат още от БАН. Целта е минималната пенсия и социалните плащания да не бъдат определяни субективно, а по ясна формула. По размер на минималните пенсии България обаче изостава от почти всички страни-членки на ЕС, посочват икономистите от Института.

Според учените от БАН социалните плащания и минималната пенсия може да бъдат определени като процент от някакъв еталон, като например линията на бедност. Така те автоматично ще бъдат увеличавани всяка година. В противен случай чисто субективно се решава кои плащания от хазната да бъдат увеличени, а някои остават без промяна с години.

От БАН настояват и да бъде въведен необлагаем минимум за доходите на хората, който да е равен на минималната работна заплата.

<https://manager.bg/%D1%84%D0%B8%D0%BD%D0%B0%D0%BD%D1%81%D0%B8/ban-v-bulgaria-lipsva-mehanizam-za-formirane-na-minimalnoto-dnevno-obezstetenie-za-bezrabotica>

БАН: В България липсва механизъм за формиране на минималното дневно обезщетение за безработица

Обновена 15:05:00ч., 07.06.2022

Развитието на минималното дневно обезщетение за безработица е съпроводено с повече слабости, отколкото с позитивни страни. Вероятната причина за това е фактът, че то има предимно наказателен характер за доброволно напусналите работа или за провинения, като България е сред малкото европейски страни без механизъм за неговото формиране и актуализиране. В областта на минималните пенсии пък се очертава силен субективизъм при определяне на техния размер, както и сериозна диспропорция в съотношенията им със средното равнище на пенсиите, средния разполагаем доход на семействата и линията на бедност. Това се казва в Годишния доклад на Института за икономически изследвания (ИИИ) при Българската академия на науките (БАН), който изследва състоянието и развитието на глобалната и националната икономика през 2021 г. и представя прогнозни оценки за икономическото развитие в средносрочен план до 2024 г., разпространен от ПР агенция. Специалният фокус в доклада тази година е посветен на минималните доходи от социални трансфери - развитие и политики.

Целия доклад можете да прочетете [ТУК](#).

По размер на **минималните пенсии** България изостава от почти всички страни членки, твърдят учените от Института. Паралелно с това те отчитат, че позитивните страни в областта на минималните пенсии се изразяват в наличието на законов механизъм за осъвременяване, изразен във възстановяване на политиката на индексация по т.нар. "Швейцарско правило" и наличието на ясни правила за съвместимост при получаването на пенсионните доходи.

При **месечните семейни помощи за деца и помощта за отглеждане на дете до 1 година** се наблюдава непоследователна и пестелива политика при определяне на техните размери, независимо че тези социални плащания имат за цел да стимулират раждаемостта, се казва още в доклада. Според учените е налице субективизъм при ежегодното определяне на размера на месечното плащане и при фиксирането на доходна граница за достъп до тази социална защита на семействата. Като позитивни страни те посочват въвеждането на междинна доходна група с намален размер на месечните семейни помощи за деца и елементи на данъчно кредитиране на семействата, които не покриват доходния тест за достъп до семейни помощи за деца.

В развитието на минималните доходи под формата на социални помощи и на политиката по отношение на тяхното формиране и използване като средство за социална защита на хората в риск от бедност, икономистите на БАН извеждат както общи, така и специфични тенденции, резултати и проблеми.

Сред общите тенденции в развитието, обхвата, дизайна и използването на програмите за месечни **социални помощи** и за целеви помощи за отопление се очертават прилагането на механизми, които осигуряват по-добра насоченост на плащанията; комбинирането на различни икономически форми за предоставяне на социални помощи - в пари и в натура; допълването на доходите до определена граница, но и предоставяне на еднаква по размер помощ за отопление за всички бенефициенти; прилагането на изисквания за активност на трудовия пазар и/или за социално включване. Това обаче, казват учените, е съпроводено с очевидно подценяване на схемите за подкрепа на доходите и пренебрегване на техните възможности като инструменти на социалната политика за подпомагане на най-уязвимата част от населението, особено през периоди на икономическа, а в последните години - и на здравна криза. Липсват прозрачни механизми за определяне на размерите на

минималните доходи и тяхната актуализация, като са налице усложнени системи от коефициенти за изчисляване на диференцираните доходни прагове за достъп до съответните минимални доходи по линия на социалните помощи, твърдят икономистите на БАН. Според тях, в резултат от липсата на своевременна гъвкавост при кризисни условия, обхватът на тези помощи постоянно намалява и тяхната роля в социалната защита на хората през последните години е маргинализирана.

Освен анализа на **минималните "защитени" доходи от социалното осигуряване** и изведените проблеми в доклада, учените от ИИИ дават и някои препоръки за оптимизиране на разглежданите помощи на населението, структурирани в две основни групи.

Първата група обхваща предложения за параметрични промени в отделните видове минимални социални парични трансфери. **Минималното дневно обезщетение за безработица** да се определя като фиксиран процент от дневната брутна минимална работна заплата, а за работещите на непълно работно време - като фиксиран процент от минималната часова работна заплата. За **минималната пенсия за осигурителен стаж и възраст** се предлагат два варианта: тя да е винаги равна на официалната линия на бедност или всички трудови пенсии да се изчисляват по пенсионната формула в КСО и изплащат от НОИ по действителния им размер. При **семейните помощи за деца** да се премине от селективен към универсален принцип на предоставяне, като размерът се диференцира според броя на децата в семейството, допълнен с бонус за успешно преминаване на детето в по-горен клас в училище. Препоръката при целевите помощи за отопление е да се въведе ясна методология за определяне на норматива за минимално месечно потребление на електроенергия за отопление през зимните месеци.

Втората група предложения засягат структурните промени на разглежданите **минимални доходи**. Едно от тях е размерът на всички гарантирани минимални социални парични трансфери, независимо дали са от социалното осигуряване или от социалното подпомагане, да се определя от единна основа (еталон), за която най-подходяща е **официалната линия на бедност**, като методиката за нейното изчисляване би следвало да се оптимизира. Учените смятат, че за да се запази покупателната способност на всички минимални парични доходи, те трябва да се актуализират с една и съща периодичност - примерно, веднъж годишно, и с един и същ коефициент - например, индекс на потребителските цени, на официалната линия на бедност или индекс, изведен по т. нар. "Швейцарско правило", който вместо промяната на осигурителния доход може да включва изменението на средния доход на лице от домакинство.

За икономистите на БАН е особено важно да продължи сегашната практика всички минимални социални плащания да бъдат освободени от данъци, което означава въвеждане на необлагаем минимум в Закона за данъците върху доходите на физическите лица, равен на минималната работна заплата.

Като цяло, според тях, следва да се оптимизира и взаимодействието между администрациите от различните структури, свързани със системата за социална защита - НОИ, АЗ, АСП и др., при определяне на правото и размера на социалните помощи към бенефициентите, с цел изключване на дублирани плащания и определяне на най-благоприятните схеми за тях.

<https://www.24chasa.bg/novini/article/11755809>

БАН: При минималните пенсии има силен субективизъм при определянето на размера им

<https://www.bta.bg/bg/news/economy/bg/277763-ikonomistite-na-ban-v-balgariya-lipsva-mehanizam-za-formirane-na-minimalnoto-dn>

Икономистите на БАН: В България липсва механизъм за формиране на минималното дневно обезщетение за безработица

Екатерина Тотева

София, 07.06.2022 11:27

(БТА)

Развитието на минималното дневно обезщетение за безработица е съпроводено с повече слабости, отколкото с позитивни страни. Вероятната причина за това е фактът, че то има предимно наказателен характер за доброволно напусналите работа или за провинения, като България е сред малкото европейски страни без механизъм за неговото формиране и актуализиране. В областта на минималните пенсии пък се очертава силен субективизъм при определяне на техния размер, както и сериозна диспропорция в съотношенията им със средното равнище на пенсиите, средния разполагаем доход на семействата и линията на бедност. Това се казва

в Годишния доклад на Института за икономически изследвания (ИИИ) при Българската академия на науките (БАН), който изследва състоянието и развитието на глобалната и националната икономика през 2021 г. и представя прогнозни оценки за икономическото развитие в средносрочен план до 2024 г., разпространен от ПР-агенция. Специалният фокус в доклада тази година е посветен на минимални доходи от социални трансфери - развитие и политики.

По размер на минималните пенсии България изостава от почти всички страни членки, твърдят учените от Института. Паралелно с това те отчитат, че позитивните страни в областта на минималните пенсии се изразяват в наличието на законов механизъм за осъвременяване, изразен във възстановяване на политиката на индексация по т.нар. "Швейцарско правило" и наличието на ясни правила за съвместимост при получаването на пенсионните доходи.

При месечните семейни помощи за деца и помощта за отглеждане на дете до 1 година се наблюдава непоследователна и пестелива политика при определяне на техните размери, независимо че тези социални плащания имат за цел да стимулират раждаемостта, се казва още в доклада. Според учените е налице субективизъм при ежегодното определяне на размера на месечното плащане и при фиксирането на доходна граница за достъп до тази социална защита на семействата. Като позитивни страни те посочват въвеждането на междинна доходна група с намален размер на месечните семейни помощи за деца и елементи на данъчно кредитиране на семействата, които не покриват доходния тест за достъп до семейни помощи за деца.

В развитието на минималните доходи под формата на социални помощи и на политиката по отношение на тяхното формиране и използване като средство за социална защита на хората в риск от бедност, икономистите на БАН извеждат както общи, така и специфични тенденции, резултати и проблеми.

Сред общите тенденции в развитието, обхвата, дизайна и използването на програмите за месечни социални помощи и за целеви помощи за отопление се очертават прилагането на механизми, които осигуряват по-добра насоченост на плащанията; комбинирането на различни икономически форми за предоставяне на социални помощи - в пари и в натура; допълването на доходите до определена граница, но и предоставяне на еднаква по размер помощ за отопление за всички бенефициенти; прилагането на изисквания за активност на трудовия пазар и/или за социално включване. Това обаче, казват учените, е съпроводено с очевидно подценяване на схемите за подкрепа на доходите и пренебрегване на техните възможности като инструменти на социалната политика за подпомагане на най-уязвимата част от населението, особено през периоди на икономическа, а в последните години - и на здравна криза. Липсват прозрачни механизми за определяне на размерите на минималните доходи и тяхната актуализация, като са налице усложнени системи от коефициенти за изчисляване на диференцираните доходни прагове за достъп до съответните минимални доходи по линия на социалните помощи, твърдят икономистите на БАН. Според тях, в резултат от липсата на своевременна гъвкавост при кризисни условия, обхватът на тези помощи постоянно намалява и тяхната роля в социалната защита на хората през последните години е маргинализирана.

Освен анализа на минималните "защитени" доходи от социалното осигуряване и изведените проблеми в доклада, учените от ИИИ дават и някои препоръки за оптимизиране на разглежданите помощи на населението, структурирани в две основни групи.

Първата група обхваща предложения за параметрични промени в отделните видове минимални социални парични трансфери. Минималното дневно обезщетение за безработица да се определя като фиксиран процент от дневната брутна минимална работна заплата, а за работещите на непълно работно време - като фиксиран процент от минималната часова работна заплата. За минималната пенсия за осигурителен стаж и възраст се предлагат два варианта: тя да е винаги равна на официалната линия на бедност или всички трудови пенсии да се изчисляват по пенсионната формула в КСО и изплащат от НОИ по действителния им размер. При семейните помощи за деца да се премине от селективен към универсален принцип на предоставяне, като размерът се диференцира според броя на децата в семейството, допълнен с бонус за успешно преминаване на детето в по-горен клас в училище. Препоръката при целевите помощи за отопление е да се въведе ясна методология за определяне на норматива за минимално месечно потребление на електроенергия за отопление през зимните месеци.

Втората група предложения засягат структурните промени на разглежданите минимални доходи. Едно от тях е размерът на всички гарантирани минимални социални парични трансфери, независимо дали са от социалното осигуряване или от социалното подпомагане, да се определя от единна основа (еталон), за която най-подходяща е официалната линия на бедност, като методиката за нейното изчисляване би следвало да се оптимизира. Учените смятат, че за да се запази покупателната способност на всички минимални парични доходи, те трябва да се актуализират с една и съща периодичност - примерно, веднъж годишно, и с един и същ коефициент - например, индекс на потребителските цени, на официалната линия на бедност или индекс, изведен по т. нар. "Швейцарско правило", който вместо промяната на осигурителния доход може да включва изменението на средния доход на лице от домакинство.

За икономистите на БАН е особено важно да продължи сегашната практика всички минимални социални плащания да бъдат освободени от данъци, което означава въвеждане на необлагаем минимум в Закона за данъците върху доходите на физическите лица, равен на минималната работна заплата.

Като цяло, според тях, следва да се оптимизира и взаимодействието между администрациите от различните структури, свързани със системата за социална защита - НОИ, АЗ, АСП и др., при определяне на правото и размера на социалните помощи към бенефициентите, с цел изключване на дублирани плащания и определяне на най-благоприятните схеми за тях.

<https://bulgaria.utre.bg/2022/06/06/607614-ikonomistite-na-ban-golyama-e-veroyatnostta-bulgarskata-ikonomika-da-stagnira-prez-2022-g>

Икономистите на БАН: Голяма е вероятността българската икономика да стагнира през 2022 г.

06-06-2022, 10:34

Това се казва в Годишния доклад за икономическото развитие и политики в страната

Не само високата инфлация, но и неблагоприятните перспективи пред развитието на бюджетните показатели на страната силно ще затруднят присъединяването на България към еврозоната през 2024 г., се казва в Годишния доклад за икономическото развитие и политики в страната.

Голяма е вероятността българската икономика да стагнира през 2022 г. - при задълбочаването на военния конфликт в Украйна, стагфлацията е напълно възможен сценарий, тъй като по-високите цени на енергийните ресурси едновременно оскъпяват и правят неконкурентно производството при свиване на външните пазари. Очакванията на бизнеса също са в посока на понижаване на икономическия растеж, влошаване на бизнес средата при по-ниски реални фирмени приходи и растящи разходи. Това се казва в Годишния доклад на Института за икономически изследвания при Българската академия на науките, който изследва състоянието и развитието на глобалната и националната икономика през 2021 г. и представя прогнозни оценки за икономическото развитие в средносрочен план до 2024 г.

Неблагоприятната тенденция, според учените, се отнася и за конвергенцията към еврозоната, като през 2021 г. България изостава от средните темпове на растеж на БВП на човек от населението за ЕС. Съпоставката с Румъния показва, че 15 години след присъединяването ни към ЕС, БВП на човек у нас изостава с 40% спрямо румънския, което ни оставя трайно на последно място сред останалите държави-членки.

Докладът на ИИИ при БАН се състои от 3 части. В първата се анализира икономическата среда в глобален и регионален аспект, представят се оценки и очаквания за основните макроикономически параметри на развитието на България до 2024 г. Във втората част се прави анализ на макроикономическата ситуация и провежданите икономически политики по основни сектори през изминалата 2021 г., като се дават и предложения за тяхното усъвършенстване. Третата част включва специалния фокус на доклада, който тази година е на тема: Минимални доходи от социални трансфери – развитие и политики.

Прегледът на външната среда през 2021 г. показва, че пандемията от COVID-19 е довела до рязък спад в икономическия растеж, до нарастващи равнища на бедност и до изостряне на социално-икономическите неравенства в света, които страните посрещат със съгласувани и целенасочени фискални и монетарни мерки. Паралелно със започналото постепенно възстановяване на световната икономика, започва да се ускорява и инфлацията в глобален план, което дава основание на МФВ и Световната банка да преразгледат темповете на икономически растеж през 2022 г. Извън по-ниския икономически растеж, очакванията са за възможна заплаха от нова вълна на COVID-19, проблеми с инвестициите, доставките и заетостта, растящите цени на енергийните ресурси и инфлационен натиск. Санкциите на Европа за отказ от внос на руски газ и нефт са икономическо предизвикателство за европейските страни, което може да доведе до сътресения в световната икономика, се казва в първата част на доклада.

Предвид сложната геоикономическа и геостратегическа обстановка в света през 2022 г., очакванията за България са реалния растеж на БВП да намалее до около 2% и до 2024 г. плавно да се възстановява до средните равнища преди пандемията, смятат икономистите на БАН. Според тях инфлацията за целия прогнозен период ще бъде по-висока от обичайната през последните години, като прогнозата е да е особено висока – близо 14% на средногодишна база, през 2022 г. Заетостта в страната ще продължи да се определя от темпа на икономическия растеж при ограниченията, зададени от демографската ситуация в страната, докато безработицата се очаква леко да нарасне т.г., а впоследствие да спадне до обичайните си равнища от около 5% при преодоляване на процесите на стагфлация в икономиката.

Възстановяването на икономическата активност се дължи на динамиката на вътрешното търсене, върху която положителен ефект оказаха предприетите фискални мерки, докато инвестициите отбелязват реален спад от 11% за годината. Подхранван от изнасянето на капитали, този неблагоприятен процес е индикация, че бизнес

доверието в българската икономика е свито следствие на наслагващите се негативни шокове по линия на повишаващата се инфлация, ефектите от пандемията от COVID-19 и регионалните геополитически турбуленции. Измерената инфлация през първите месеци на т.г. надвишава значително средната в ЕС и еврозоната, което поставя под риск в средносрочна перспектива изпълнението на критерия за ценова стабилност за присъединяването ни към еврозоната в сегашния му вид и провокира по-висок вътрешен инфлационен растеж у нас.

За втора поредна година, през 2021 г. в България продължават процесите на намаление на заетите и увеличение на броя на безработните и неактивните с желание за работа. Промените в броя и динамиката на възрастовата група между 25 и 34 години налагат нейното разглеждане като нова рискова група на пазара на труда. Заради забавените преходи на безработните към заетост, расте и делът на продължително безработните у нас, който е по-висок от този за ЕС-27.

Средногодишните работни заплати продължават движението си нагоре в номинална и реална стойност, като основно значение за запазването на заетостта продължават да имат компенсациите за работодателите по мярката „60/40“, както и подпомагането им чрез проектите „Краткосрочна подкрепа за заетост“, „Запази ме“ и „Запази ме +“. Въпреки това, очакванията са, че заетите ще продължават да намаляват поради демографската криза и бавното възстановяване на икономиката. В условията на висока външнополитическа неопределеност, покачване на цените на енергоносителите и ограничен достъп до някои от тях, се очакват и нарушени търговски връзки, което ще ограничи предлагането на нови работни места.

През 2021 г. бюджетните приходи и помощи регистрират най-висок годишен растеж след 2008 г., който отразява както ускоряването на икономическата активност и постепенното преодоляване на сериозното негативно отражение на здравната криза от COVID-19, така и нарастващата инфлация в страната. Въпреки че номиналното нарастване на данъчните приходи на правителството в условията на възходяща инфлационна динамика е очаквано, то крие рискове през т.г. – възможно е догонващият инфлацията растеж на доходите по линия на фискалната експанзия да задвижва допълнителни инфлационни процеси в страната.

Отбелязаният годишен растеж на бюджетните разходи през м.г. също е най-високият след 2007 г. – като съотношение към БВП за първи път те надхвърлят максимално допустимия размер от 40% според Закона за публичните финанси. Анализът на учените от ИИИ показва, че над 25% от БВП през 2021 г. са изразходвани от правителството за социални разходи, работни заплати и осигурителни вноски в бюджетния сектор, докато капиталовите разходи спадат с 24% на годишна база, което показва силно ограничено влияние на правителствените инвестиции върху реалната икономика.

С най-висок прираст сред бюджетните разходи през 2021 г. са отпуснатите правителствени субсидии по линия на програмите за субсидирана заетост, подпомагане на домакинствата и бизнеса. В краткосрочен план, директното отпускане на обезщетения и социални помощи поддържат покупателната способност на домакинствата, но нямат капацитета за динамизиране на вътрешното търсене и осигуряване на бюджетни приходи, смятат икономистите на БАН. Според тях антиинфлационни мерки, базирани предимно на компенсиране на загубата на покупателна способност поради по-високите цени, а не толкова на развиване на производствен капацитет за осигуряване на по-високи доходи, биха довели до макроикономическа нестабилност със сериозни последици и за фискалната устойчивост на страната.

Икономистите прогнозираят, че бюджетните приходи до 2024 г. ще се запазят около 39% от БВП вследствие на растящата инфлация и предприетите дискреционни мерки в областта на социалната и доходната политика, осигуряващи по-високи постъпления по данъците върху доходите и социалните осигуровки. Предвид текущите параметри и евентуалната актуализация на бюджета в средата на годината, много е вероятно делът на разходите по консолидираната фискална програма да достигне почти 50% от БВП през 2022 г., смятат учените. Очакванията са бюджетният дефицит в края на 2022 г. да възлезе на -5% от БВП и постепенно да се свива до 3% от БВП до 2024 г. При подобно развитие на бюджетните показатели, присъединяването на страната към еврозоната през 2024 г. изглежда силно затруднено при запазване на сегашните параметри на Маастрихтските критерии, се казва в доклада.

Въз основа на очертаните процеси и тенденции в българската икономика в доклада се правят препоръки към икономическата политика в страната относно овладяване на ценовата динамика, запазване на доходите и заетостта, запазване на фискалната стабилност и други.

<https://m.economy.bg/economy/view/50967/BAN-Golyama-e-veroyatnostta-bylgarskata-ikonomika-da-stagnira-prez-2022>

<https://agri.bg/novini/ikonomisti-polozhenieto-s-inflatsiyata-ne-e-rozovo>

Икономисти: Положението с инфлацията не е никак розово

Слабоконкурентният български пазар позволява картелно повишаване на цените на стоките от първа необходимост

[Агри.БГ](#) 07.06.2022

1216 [1](#)

През първите месеци на 2022 г. инфлацията в България надвишава значително средната инфлация в ЕС и еврозоната. Това се казва в [Годишния доклад на Института за икономически изследвания при БАН](#), който изследва икономиката през 2021 г. и представя прогнозни оценки за икономическото развитие до 2024 г.

През тази година се очаква реалният растеж на БВП у нас да намалее до около 2% и до 2024 г. плавно да се възстановява до средните равнища преди пандемията. Инфлацията за целия прогнозен период ще бъде по-висока от обичайната през последните години, като прогнозата е да е особено висока – близо 14% на средногодишна база, през 2022 г.

Голяма е вероятността тази година българската икономика да стагнира при задълбочаването на военния конфликт в Украйна. Това е възможен сценарий, тъй като по-високите цени на енергийните ресурси оскъпяват и правят неконкурентно производството при свиване на външните пазари.

Сред вътрешните причини за по-високата инфлация трябва да се добави и вероятната спекула с цените на горивата и стоките от малката кошница. До нея се стига заради слабоконкурентния български пазар, който позволява картелно и донякъде монополно повишаване на цените на стоките от първа необходимост.

Икономическа несигурност поради военния конфликт в Украйна води до ценово презастраховане в търговските контрагенти. Като предпазна мярка те вдигат допълнително цените на стоките, което отчасти обяснява по-високата инфлация в България спрямо ЕС и еврозоната.

Извън по-ниския икономически растеж, очакванията са за възможна заплаха от нова Ковид вълна, проблеми с инвестициите, доставките и заетостта, растящите цени на енергийните ресурси и инфлационен натиск. Санкциите на Европа за отказ от внос на руски газ и нефт може да доведат до сътресения в световната икономика като цяло.

<https://nova.bg/news/view/2022/06/07/371479/%D0%B1%D0%B0%D0%BD-%D0%B8%D0%BC%D0%B0-%D0%BE%D0%B3%D1%80%D0%BE%D0%BC%D0%B5%D0%BD-%D0%B4%D0%B8%D1%81%D0%B1%D0%B0%D0%BB%D0%B0%D0%BD%D1%81-%D0%BC%D0%B5%D0%B6%D0%B4%D1%83-%D1%81%D1%82%D0%BE%D0%BA%D0%B8%D1%82%D0%B5-%D0%B8-%D0%BF%D0%B0%D1%80%D0%B8%D1%82%D0%B5-%D0%B2-%D0%BE%D0%B1%D1%80%D0%B0%D1%89%D0%B5%D0%BD%D0%B8%D0%B5/>

Според него има само опити за компенсации, които не са прицелени към най-уязвимите

"При положение, че имате все по-малко положен труд, при суровините няма високи темпове на добив и производството на първична енергия се увеличава с около 1%, няма как да има ръст на крайната продукция с 10 или 20%. Парите в обращение се увеличават почти двойно от 2013-2014 г. - 120 млрд. парична маса сега. Има огромен дисбаланс между стоките и парите в обращение, затова има догонващ темп на цените". Това заяви за "Твоят ден" по NOVA NEWS доц. Григор Сарийски от Института за икономически изследвания на БАН.

По думите му при продължаване на военния конфликт в Украйна е възможен сценарий на стагфлация. "При затрудняване на логистиката на доставки и повишението на горивата се очертава неприятен развой. Възможно е да се "крадат" енергийни ресурси. По-големите страни ще търсят увеличение на доставките и това ще стане за сметка на по-малките страни", смята той.

Според него има само опити за компенсации, които не са прицелени към най-уязвимите. "Много сме далеч от провеждането на целенасочена фискална политика, която да дава резултат. Притесненията за влизане в Евророната са за това какво ще ни струва и как ще бъде променена тя докато ние влезем", обясни доцентът.

Целия разговор гледайте във видеото

https://dnesplus.bg/bulgaria/asen-vasilev-smyatal-che-balgarskata-ikonomika-ne-se-ochakva-da-premine-v-staqflatsia_1080643

Асен Василев смятал, че българската икономика не се очаква да премине в стагфлация

Българската икономика не се очаква да премине в стагфлация (както вчера обявиха икономисти от БАН), каза вицепремиерът и министър на финансите Асен Василев. По думите му, ръстът на икономиката ни за първото тримесечие е 4,5% на годишна база, за второто тримесечие също ще има ръст на brutния вътрешен продукт (БВП). Средно за годината очакваме ръст на БВП от 2,9%, посочи Василев при изказването си на форума "Шумът на парите 2022", провеждан в София.

Оставайки в рамките на планирания бюджетен дефицит, не "наливаме повече средства в мелницата на инфлацията", коментира министърът актуалната обстановка. Според него, "това е най-доброто, което може да се направи в момента, защото инфлацията е предимно вносна - на природния газ, петрола и зърното. Това са базисни цени на икономиката и няма как да не се отрази на нашето производство.

През последния месец виждаме, че тези увеличения са отразени в цените на стоките и влизаме в увеличение на други стоки като дрехи, обувки и транспорт. Тоест излизаме от директния "удар" на увеличението на цените, което дава надежда, че инфлацията ще става все по-малка", каза още финансовият министър.

През последните десетина години в света се напечатаха страшно много пари - 4 трилиона долара в САЩ и 3,3 трилиона евро в Европа, и те чакат да влязат в обръщение. Това е резервоар за пари, който ще влияе на икономиката още дълго време, каза Асен Василев, коментирайки световната икономика.

"Ако няма бързо действие от страна на Европа, ще видим сериозни проблеми, свързани със сериозното поскъпване на енергийните ресурси и на храните, както и заради трудности с техните доставки", посочи Василев. Той отбеляза, че за последната една година цената на природния газ се вдигна 3,5 пъти. Сега става същото с цената на зърното, защото 20-25% от реколтата не може да стигне до пазарите заради войната в Украйна, допълни министър Василев.

<https://business.dir.bg/ikonomika/ucheni-ot-ban-sotsialnata-zashtita-na-horata-prez-poslednite-godini-e-marginalizirana>

Учени от БАН: Социалната защита на хората през последните години е маргинализирана

Развитието на минималното дневно обезщетение за безработица е съпроводено с повече слабости, отколкото с позитивни страни. Вероятната причина за това е фактът, че то има предимно наказателен характер за доброволно напусналите работа или за провинения, като България е сред малкото европейски страни без механизъм за неговото формиране и актуализиране. В областта на минималните пенсии пък се очертава силен субективизъм при определяне на техния размер, както и сериозна диспропорция в съотношенията им със средното равнище на пенсиите, средния разполагаем доход на семействата и линията на бедност.

Това се казва в Годишния доклад на Института за икономически изследвания (ИИИ) при Българската академия на науките (БАН), който изследва състоянието и развитието на глобалната и националната икономика през 2021 г. и представя прогнозни оценки за икономическото развитие в средносрочен план до 2024 г., разпространен от ПР-агенция. Специалният фокус в доклада тази година е посветен на минимални доходи от социални трансфери - развитие и политики.

По размер на минималните пенсии България изостава от почти всички страни членки, твърдят учените от Института. Паралелно с това те отчитат, че позитивните страни в областта на минималните пенсии се изразяват в наличието на законов механизъм за осъвременяване, изразен във възстановяване на политиката на индексация по т.нар. **"Швейцарско правило"** и наличието на ясни правила за съвместимост при получаването на пенсионните доходи.

При **месечните семейни помощи за деца и помощта за отглеждане на дете** до 1 година се наблюдава непоследователна и пестелива политика при определяне на техните размери, независимо че тези социални плащания имат за цел да стимулират раждаемостта, се казва още в доклада. Според учените е налице субективизъм при ежегодното определяне на размера на месечното плащане и при фиксирането на доходна граница за достъп до тази социална защита на семействата. Като позитивни страни те посочват въвеждането на междинна доходна група с намален размер на месечните семейни помощи за деца и елементи на данъчно кредитиране на семействата, които не покриват доходния тест за достъп до семейни помощи за деца.

В развитието на минималните доходи под формата на социални помощи и на политиката по отношение на тяхното формиране и използване като средство за социална защита на хората в риск от бедност, икономистите на БАН извеждат както общи, така и специфични тенденции, резултати и проблеми.

Сред общите тенденции в развитието, обхвата, дизайна и използването на **програмите за месечни социални помощи и за целеви помощи за отопление** се очертават прилагането на механизми, които осигуряват по-добра насоченост на плащанията; комбинирането на различни икономически форми за предоставяне на социални помощи - в пари и в натура; допълването на доходите до определена граница, но и предоставяне на еднаква по размер помощ за отопление за всички бенефициенти; прилагането на изисквания за активност на трудовия пазар и/или за социално включване. Това обаче, казват учените, е съпроводено с очевидно подценяване на схемите за подкрепа на доходите и пренебрегване на техните възможности като инструменти на социалната политика за подпомагане на най-уязвимата част от населението, особено през периоди на икономическа, а в последните години - и на здравна криза. Липсват прозрачни механизми за определяне на размерите на минималните доходи и тяхната актуализация, като са налице усложнени системи от коефициенти за изчисляване на диференцираните доходни прагове за достъп до съответните минимални доходи по линия на социалните помощи, твърдят икономистите на БАН.

Според тях, в резултат от липсата на своевременна гъвкавост при кризисни условия, обхватът на тези помощи постоянно намалява и тяхната роля в социалната защита на хората през последните години е маргинализирана.

Освен анализа на минималните "защитени" доходи от социалното осигуряване и изведените проблеми в доклада, учените от ИИИ дават и някои **препоръки за оптимизиране на разглежданите помощи на населението, структурирани в две основни групи.**

Първата група обхваща предложения за параметрични промени в отделните видове минимални социални парични трансфери. **Минималното дневно обезщетение за безработица** да се определя като фиксиран процент от дневната брутна минимална работна заплата, а за **работещите на непълно работно време** - като фиксиран процент от минималната часова работна заплата. За минималната пенсия за осигурителен стаж и възраст се предлагат два варианта: тя да е винаги равна на официалната линия на бедност или всички трудови пенсии да се изчисляват по пенсионната формула в КСО и изплащат от НОИ по действителния им размер. При семейните помощи за деца да се премине от селективен към универсален принцип на предоставяне, като размерът се диференцира според броя на децата в семейството, допълнен с бонус за успешно преминаване на детето в по-горен клас в училище. Препоръката при целевите помощи за отопление е да се въведе ясна методология за определяне на норматива за минимално месечно потребление на електроенергия за отопление през зимните месеци.

Втората група предложения засягат структурните промени на разглежданите **минимални доходи**. Едно от тях е размерът на всички гарантирани минимални социални парични трансфери, независимо дали са от социалното осигуряване или от социалното подпомагане, да се определя от единна основа (еталон), за която най-подходяща е официалната линия на бедност, като методиката за нейното изчисляване би следвало да се оптимизира. Учените смятат, че за да се запази популателната способност на всички минимални парични доходи, те трябва да се актуализират с една и съща периодичност - примерно, веднъж годишно, и с един и същ коефициент - например, индекс на потребителските цени, на официалната линия на бедност или индекс, изведен по т. нар. "Швейцарско правило", който вместо промяната на осигурителния доход може да включва изменението на средния доход на лице от домакинство.

За икономистите на БАН е особено важно да продължи сегашната практика всички минимални социални плащания да бъдат освободени от данъци, което означава въвеждане на необлагаем минимум в Закона за данъците върху доходите на физическите лица, равен на минималната работна заплата.

Като цяло, според тях, следва да се оптимизира и взаимодействието между администрациите от различните структури, свързани със системата за социална защита - НОИ, АЗ, АСП и др., при определяне на правото и размера на социалните помощи към бенефициентите, с цел изключване на дублирани плащания и определяне на най-благоприятните схеми за тях.

https://www.bgfermer.bg/Article/11764565?fbclid=IwAR3LmwyMvhlCudzCf43BnWblwLiBG_NjQrmOd2lmLpyBRORCXdoYq1_b8Hs

БАН: Липсва механизъм за формиране на минималното дневно обезщетение за безработица

Агробизнес

08 юни 2022, 11:55

Фокусът в Годишния доклад за икономическо развитие на страната акцентира върху положителните и отрицателните страни на минималните доходи от социални трансфери

Развитието на минималното дневно обезщетение за безработица е съпроводено с повече слабости, отколкото с позитивни страни. Вероятната причина за това е фактът, че то има предимно наказателен характер за доброволно напусналите работа или за провинения, като България е сред малкото европейски страни без механизъм за неговото формиране и актуализиране. В областта на минималните пенсии пък се очертава силен субективизъм при определяне на техния размер, както и сериозна диспропорция в съотношенията им със средното равнище на пенсиите, средния разполагаем доход на семействата и линията на бедност. Това се казва в Годишния доклад на Института за икономически изследвания при Българската академия на науките, който изследва състоянието и развитието на глобалната и националната икономика през 2021 г. и представя прогнозни оценки за икономическото развитие в средносрочен план до 2024 г. Специалният фокус в доклада тази година е посветен на минимални доходи от социални трансфери – развитие и политики.

По размер на минималните пенсии България изостава от почти всички страни-членки, твърдят учените от Института. Паралелно с това те отчитат, че позитивните страни в областта на минималните пенсии се изразяват в наличието на законов механизъм за осъвременяване, изразен във възстановяване на политиката на индексация по т.нар. „Швейцарско правило“ и наличието на ясни правила за съвместимост при получаването на пенсионните доходи.

При месечните семейни помощи за деца и помощта за отглеждане на дете до 1 година се наблюдава непоследователна и пестелива политика при определяне на техните размери, независимо че тези социални плащания имат за цел да стимулират раждаемостта, се казва още в доклада. Според учените налице е субективизъм при ежегодното определяне на размера на месечното плащане и при фиксирането на доходна граница за достъп до тази социална защита на семействата. Като позитивни страни те посочват въвеждането на междинна доходна група с намален размер на месечните семейни помощи за деца и елементи на данъчно кредитиране на семействата, които не покриват доходния тест за достъп до семейни помощи за деца.

В развитието на минималните доходи под формата на социални помощи и на политиката по отношение на тяхното формиране и използване като средство за социална защита на хората в риск от бедност, икономистите на БАН извеждат както общи, така и специфични тенденции, резултати и проблеми.

Сред общите тенденции в развитието, обхвата, дизайна и използването на програмите за месечни социални помощи и за целеви помощи за отопление се очертават прилагането на механизми, които осигуряват по-добра насоченост на плащанията; комбинирането на различни икономически форми за предоставяне на социални помощи – в пари и в натура; допълването на доходите до определена граница, но и предоставяне на еднаква по размер помощ за отопление за всички бенефициенти; прилагането на изисквания за активност на трудовия пазар и/или за социално включване. Това обаче, казват учените, е съпроводено с очевидно подценяване на схемите за подкрепа на доходите и пренебрегване на техните възможности като инструменти на социалната политика за подпомагане на най-уязвимата част от населението, особено през периоди на икономическа, а в последните години – и на здравна криза. Липсват прозрачни механизми за определяне на размерите на минималните доходи и тяхната актуализация, като са налице усложнени системи от коефициенти за изчисляване на диференцираните доходни прагове за достъп до съответните минимални доходи по линия на социалните помощи, твърдят икономистите на БАН. Според тях, в резултат от липсата на своевременно гъвкавост при кризисни условия, обхватът на тези помощи постоянно намалява и тяхната роля в социалната защита на хората през последните години е маргинализирана.

Освен анализа на минималните „защитени“ доходи от социалното осигуряване и изведените проблеми в доклада, учените от ИИИ дават и някои препоръки за оптимизиране на разглежданите помощи на населението, структурирани в 2 основни групи.

Първата група обхваща предложения за параметрични промени в отделните видове минимални социални парични трансфери. Минималното дневно обезщетение за безработица да се определя като фиксиран процент от дневната брутна минимална работна заплата, а за работещите на непълно работно време – като фиксиран процент от минималната часова работна заплата. За минималната пенсия за осигурителен стаж и възраст се предлагат два варианта: тя да е винаги равна на официалната линия на бедност или всички трудови пенсии да се изчисляват по пенсионната формула в КСО и изплащат от НОИ по действителния им размер. При семейните помощи за деца да се премине от селективен към универсален принцип на предоставяне, като размерът се диференцира според броя на децата в семейството, допълнен с бонус за успешно преминаване на детето в по-горен клас в училище. Препоръката при целевите помощи за отопление е да се въведе ясна методология за определяне на норматива за минимално месечно потребление на електроенергия за отопление през зимните месеци.

Втората група предложения засягат структурните промени на разглежданите минимални доходи. Едно от тях е размерът на всички гарантирани минимални социални парични трансфери, независимо дали са от социалното осигуряване или от социалното подпомагане, да се определя от единна основа (еталон), за която най-подходяща е официалната линия на бедност, като методиката за нейното изчисляване би следвало да се оптимизира. Учените смятат, че за да се запази покупателната способност на всички минимални парични доходи, те трябва да се актуализират с една и съща периодичност – примерно, веднъж годишно, и с един и същ коефициент – например, индекс на потребителските цени, на официалната линия на бедност или индекс, изведен по т. нар. „Швейцарско правило“, който вместо промяната на осигурителния доход може да включва изменението на средния доход на лице от домакинство.

За икономистите на БАН е особено важно да продължи сегашната практика всички минимални социални плащания да бъдат освободени от данъци, което означава въвеждане на необлагаем минимум в Закона за данъците върху доходите на физическите лица, равен на минималната работна заплата.

Като цяло, според тях, следва да се оптимизира и взаимодействието между администрациите от различните структури, свързани със системата за социална защита – НОИ, АЗ, АСП и др., при определяне на правото и размера на социалните помощи към бенефициентите, с цел изключване на дублирани плащания и определяне на най-благоприятните схеми за тях.

ЦЕНА **0.99** лв.

■ В ПАРЛАМЕНТА ОЩЕ ЧАКАТ СТАНОВИЩЕТО НА ЦИК ЗА ЗАКОНОПРОЕКТА

■ СОЦИАЛИСТИТЕ ОСТАВАТ БЕЗ МНЕНИЕ ЗА ПОДПИСКАТА



БСП СИ САБОТИРАТ ХАРТИЕНАТА БЮЛЕТИНА

Хиляди българи се подписват срещу задължителните машини

Хиляди българи продължават да се подписват в кампанията на Инициативния комитет „Консервативно патриотично движение и граждани“ срещу задължителното машинно гласуване. В същото време от БСП сами си саботират промените в Изборния кодекс за връщането на хартиената бюлетина. >>> СТР. 5

МЕРКИТЕ НА ПРАВИТЕЛСТВОТО НИ ОТДАЛЕЧАВАТ ОТ ЕВРОТО, СМЯТАТ ОТ БАН

БЕЗ ДАНЪК ЗА ДОХОДИ ПОД ОПРЕДЕЛЕН ПРАГ

■ ИНФЛАЦИЯТА ЩЕ НАРАСНЕ НАД 15% ЗАРАДИ СПЕКУЛА, СМЯТАТ ИКОНОМИСТИТЕ

СТЕФАН КЮЧКОВ
ТРУД

Да бъде въведен необлагаем минимум за доходите на гражданите като мярка за подкрепа на покупателната способност на домокинствата, предлагат икономистите от БАН.

Според тях предложените от правителството антикризисни мерки може да доведат до покачване на инфлацията и по-голям бюджетен дефицит и в резултат да спънат България за влизане в еврозоната от 1 януари 2024 г.

На стр. 2-3

ПРОКУРАТУРАТА Внесе предложения в 47-ТО НАРОДНО СЪБРАНИЕ

По-тежки наказания за престъпления от омраза



На стр. 9



Мария Илиева подкрепи кампания на София

Левницата Мария Илиева подкрепи кампанията на Столичната община за събиране на текстилни отпадъци. 150 весте са контейнерите в София за дрехи и обувки, излезли от употреба, след като вчера бяха поставени първите 10. От началото на 2019 г. досега са събрани над 2500 тона непотребни дрехи, съобщи шефът на Столичния общински съвет Георги Георгиев.

Снимка: СТОЛИЧНА ОБЩИНА

КРИЗАТА В УКРАИНА

Москва обвини София във „враждебни действия“

■ ЗАРАДИ ОТКАЗА НА БЪЛГАРИЯ ДА ПУСНЕ САМОЛЕТА С ЛАВРОВ

Москва обвини София във „враждебни действия“, след като България отказа да допусне самолета с руския външен министър Сергей Лавров да прелети във въздушното й пространство.

Лавров трябваше да пристигне вчера на посещение в

Белград, но България, Северна Македония и Черна гора отказаха да допуснат самолета му на тяхна територия.

„Случи се нещо безпрецедентно“, заяви Лавров и обвини Запада в цинизъм.

На стр. 6-7

ИНТЕРВЮ **now**

ИВАН ИВАНОВ,
БИВШ ШЕФ НА КЕВР:

Без стратегия бъдещето на енергетиката ни е обвито в мъгла



На стр. 12-13

Коментар **m**



КОСТАДИН ФИЛИПОВ

Излязохме ли от окоп?

Хайде и аз да се направя на познавач и да се втурна да различавам обстоятелствата около опита за опожаряване на седалището на Културен клуб „Иван Михайлов“ в Битоля. Бях си избрал друга тема за днес, свързана с двадесетата годишнина от създаването на Демократичния съюз за интеграция (ДСИ) с лидер Али Ахмети, но пък това, което се случи в „най-градския град“ в Северна Македония не може да бъде подминато.

Следва на стр. 11



Детски за всички и бонус, ако минат в по-горен клас, предлагат от БАН

Минималната пенсия колкото прага на бедност

Обезщетението за безработица като процент от най-ниската заплата

СТЕФАН КЮЧУКОВ
ТРУД

При определяне на минималната пенсия в момента има силен субективизъм, пише в годишния доклад за 2022 г. на Института за икономически изследвания при БАН. Затова икономистите от БАН предлагат два варианта за определяне на минималната пенсия за стаж и възраст. Първият е тя да е винаги равна на официалната линия на бедност. Вторият вариант е всички трудови пенсии да се изчисляват по пенсионната формула в Кодекса за социално осигуряване и да се изплащат по действителния им размер. Семейните помощи за деца

■ ■
Необходим е необлагаем минимум



▲ В момента размерът на минималната пенсия се определя субективно, смятат икономистите от БАН.

не трябва да се дават само на най-бедните, а на всички родители, смятат още икономистите от БАН. Според тях помощите трябва да зависят от броя на децата и да има допълнителен бонус при преминаване на детето в по-горен клас в училище. Препоръката на БАН към управлява-

щите е при помощите за отопление е да се въведе ясна методология за определяне на норматив за минимално месечно потребление на електроенергия за отопление през зимните месеци.

Минималното дневно обезщетение за безработица трябва да бъде определено

като фиксиран процент от дневната брутна минимална работна заплата, а за работещите на непълно работно време - като фиксиран процент от минималната часова работна заплата, смятат още от БАН. Целта е минималната пенсия и социалните плащания да не бъдат определени субективно, а по ясна формула. По размер на минималните пенсии България обаче изостава от почти всички страни-членки на ЕС, посочват икономистите от Института.

Според учените от БАН социалните плащания и минималната пенсия може да бъдат определени като процент от някакъв еталон, като например линията на бедност. Така те автоматично ще бъдат увеличавани всяка година. В противен случай чисто субективно се решава кои плащания от хазната да бъдат увеличени, а някои остават без промяна с години.

От БАН настояват и да бъде въведен необлагаем минимум за доходите на хората, който да е равен на минималната работна заплата.



ГРОЗДАН КАРАДЖОВ:
Индексацията трябва да е и за стари договори

Подготвяната индексация за актуализиране на цените на договорите за строителство заради инфлацията трябва да е за всички дейности по контрактите, извършени след 30 юни 2021 г., а не само за новите, тепърва стартиращи проекти. Това е позицията на регионалното министерство, посочи вицепремиерът Гроздан Караджов. В петък вицепремиерът Асен Василев заяви, че индексацията ще бъде само за нови договори. Според Караджов обаче справедливостта изисква актуализацията да е за всички, тъй като част от фирмите са работили свестно, въпреки повишаващата се инфлация, която е превърнала сключените договори в неизгодни и те не бива да са ошетенни. Към момента са изплатени 50% от дължимите на строителния бранш пари за ремонт и поддръжане на пътища, посочи още Караджов.

РЕЗУЛТАТИ ОТ ДЪРЖАВНИТЕ ЗРЕЛОСТНИ ИЗПИТИ

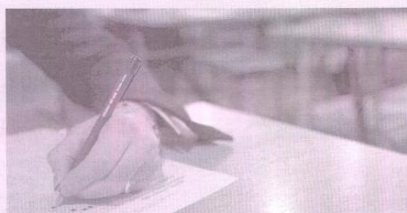
Зрелостниците изкараха Добър (4,05) на матурата по БЕЛ

Добър (4,05) е средната оценка на задължителния държавен зрелостен изпит по български език и литература (БЕЛ) тази година. Зрелостниците са получили средно 52,77 точки от максимум 100, съобщиха от МОН.

■ ■
49 с две пълни шестци

Усредненият резултат на втората задължителна матура по профилиращ предмет е 62 т. и отговаря на оценка Добър (4,48).

Тази година скалата за превръщането на точките в оценки е различна от прилаганата в периода 2008-2021 г. За да получат Среден (3), зрелостниците трябва да имат поне 30 точки вместо досегашните 23. Отличен получават всички с 95 и повече точки. От МОН обясняват, че не



може да се прави сравнение с представянето на миналогодишния випуск, защото от 2022 г. учебните програми и форматът на изпитите са различни. Това важи особено за втората задължителна матура, която за пръв път можеше да е по профилиращ предмет. И все пак миналата година средната оценка на зрелостниците по БЕЛ е била Добър (4.14). Няма зрелостник с 0 точ-

ки и на двата изпита, но няма и такъв със 100 точки на двата изпита. С две пълни шестци са 49 зрелостници. Две слаби оценки имат 941 зрелостници.

София, Симолян, Пловдив, Варна са по традиция сред регионите с най-високи резултати. По български език и литература най-зле са се справили в област Разград, а на втората задължителна матура - в област Кърджали.

ВДИГАТ ЦЕНАТА НА ТОКА С 3,3%

Последно: Парното поскъпва с близо 40%

От 1 юли цената на парното ще бъде увеличена средно с 39,26%. Комисията за енергийно и водно регулиране потвърди разчетите си за повишение на цените на парното и тока за бита, които ще бъдат в сила от 1 юли 2022 г. до 30 юни 2023 г., съобщиха от КЕВР. Окончателното решение за цените обаче ще бъде взето на 1 юли.

■ ■
Промените са в сила от 1 юли

За битовите потребители на „Топлофикация София“ цената става 136,82 лв./MWh, което е повишение с 38,93%. Потребителите на „ЕВН България Топлофикация“ ЕАД ще плащат 122,80 лв./MWh, което е поскъпване с 23,26%. Цената на „Воюлия Енерджи Варна“ ЕАД се покачва с 30,66% до 128,43 лв./MWh.

Поскъпването на тока ще бъде средно с 3,3%. За кли-



▲ Цената на парното нараства с близо 40% от 1 юли, а на тока - с 3,3%.

ентите на „Електрохолд Продажби“ (бившо ЧЕЗ) увеличението на крайната цена е с 2,39%, за „ЕВН България Електроснабдяване“ - с 3,46%, за „ЕНЕРГО-ПРО Продажби“ - с 4,56%.

БАН: Няма шанс да въведем еврото през 2024 година

При задълбочаване на военния конфликт в Украйна ни очаква стагфлация

Не само високата инфлация, но и неблагоприятните перспективи пред развитието на бюджетните показатели на страната силно ще затруднят присъединяването на България към еврозоната през 2024 г. Голяма е вероятността българската икономика да стагнира през 2022 г. - при задълбочаването на военния конфликт в Украйна. Стагфлацията е напълно възможен сценарий, тъй като по-високите цени на енергийните ресурси едновременно осакватят и правят неконкурентно производство при свиване на външните пазари. Очакванията на бизнеса също са в посока на понижаване на икономическия растеж, алозиране на бизнес средата при по-ниски реални фирмени приходи и растящи разходи. С тези заключения излиза Годишния доклад на Института за икономически изследвания при БАН, който изследва състоянието и развитието на глобалната и националната икономика през 2021 г. и представя прогнозни оценки за икономическото развитие в средносрочен план до 2024 г. Докладът на икономическия институт при БАН се състои от 3 части. В първата се анализира икономическата среда в глобален и регионален аспект, представят се оценки и очаквания за основните макроикономически параметри на развитието на България до 2024 г. Във втората част се прави анализ на макроикономическата ситуация и провежданите икономически политики по основни сектори през изминалата 2021 г., като се дават и предложения за тяхното усъвършенстване. Третата част включва специалния фокус на доклада, който тази година е на тема: Минимални доходи от социални трансфери - развитие и политики.

Неблагоприятната тенденция, според учените, се отнася и за конвергенцията към еврозоната, като през 2021 г. България изостава от средните темпове на растеж на БВП на човек от населението за ЕС. Съставката с Румъния показва, че 15 години след присъединяването ни към ЕС, БВП на човек у нас изостава с 40% спрямо румънския, което ни остава трайно на последно място сред останалите държави-членки.

Прегледът на външната среда през 2021 г. показва, че пандемията от КОВИД-19 е довела до рязък спад в икономическия растеж, до нарастване равнища на бедност и до изостряне на социално-икономическите неравенства в света, които страните посрещат със съгласувани и целенасочени фискални и монетарни мерки.

Паралелно със започналото постепенно възстановяване на световната икономика, започва да се ускорява и инфлацията в глобален план, което дава основание на МФВ и Световната банка да преразгледат темповете на икономически растеж през 2022 г. Извън по-ниския икономически растеж, очакванията са за възможна заплаха от нова вълна на КОВИД-19, проблем с инвестициите, доставките и заетостта, растящите цени на енергийните ресурси и инфлационен натиск. Санкциите на Европа за отказ от внос на руски газ и нефт са икономическо предизвикателство за европейските страни, което може да доведе до стресения в световната икономика, се казва в първата част на доклада.

Предвид сложната геоекономическа и геостратегическа обстановка в света през 2022 г., очакванията за България са реален растеж на БВП да намалее до около 2% и до 2024 г. плавно да се възстановява до средните равнища преди пандемията, смятат икономистите на БАН.

Според тях инфлацията за целия

периода ще бъде по-висока от обичайната през последните години, като прогнозата е да е особено висока - близо 14% на средногодишна база, през 2022 г. Заетостта в страната ще продължи да се определя от темпа на икономическия растеж при ограничените, зададени от демографската ситуация в страната, докато безработицата се очаква леко да нарасне т.г., а впоследствие да спадне до обичайните си равнища от около 5% при преодоляване на процесите на стагфлация в икономиката.

Фигура 14. Основни фактори на инфлацията в България



Източник: НСИ.

Възстановяването на икономическата активност се дължи на динамиката на вътрешното търсене, върху което положителен ефект оказаха предприетите фискални мерки, докато инвестициите отбелязват реален спад от 11% за годината. Подхранван от изнесването на капитал, този неблагоприятен процес е индикация, че бизнес доверието в българската икономика е свито следствие на наслагващите се негативни шокове по линия на пови-

шаваната се инфлация, ефектите от пандемията от КОВИД-19 и регионалните геополитически турбуленции.

Измерената инфлация през първите месеци

на т.г. надвишава значително средната в ЕС и еврозоната, което поставя под риск в средносрочна перспектива изпълнението на критерия за ценова стабилност за присъединяването ни към еврозоната в сегашния му вид и провокира по-висок вътрешен инфлационен растеж у нас.

За втора поредна година, през 2021 г. в България продължават процесите на намаление на заетите и увеличение на броя на безработните и неактивните към заетост, расте и делът на продължително безработните у нас, който е по-висок от този за ЕС-27. Средногодишните работни заплати продължават движението си нагоре в

озното негативно отражение на здравната криза от COVID-19, така и нарастващата инфлация в страната. Въпреки че номиналното нарастване на данъчните приходи на правителството в условията на възходяща инфлационна динамика е очаквано, то крие рискове през т.г. - възможно е догнаният инфлацията растеж на доходите по линия на фискалната експанзия да задвижва допълнителни инфлационни процеси в страната.

Отбелязваният годишен растеж на бюджетните разходи през м.г. също е най-високият след 2007 г. - като съотношение към БВП за първи път те надхвърлят максимално допустимия размер от 40% според Закона за публичните финанси. Анализът на учените от ИИИ показва, че над 25% от БВП през 2021 г. са изразходвани от правителството за социални разходи, работни заплати и осигурителни вноски в бюджетния сектор, докато капиталовите разходи спадат с 24% на годишна база, което показва силно ограничено влияние на правителствените инвестиции върху реалната икономика.

С най-висок прираст сред бюджетните разходи през 2021 г. са отпуснатите правителствени субсидии по линия на програмите за субсидирана заетост, подпомагане на домакинствата и бизнеса. В краткосрочен план, директното отпускане на обезщетения и социални помощи поддържа покупателната способност на домакинствата, но нямам капацитета за динамизиране на вътрешното търсене и осигуряване на бюджетни приходи, смятат икономистите на БАН. Според тях антиинфлационни мерки, базирани предимно на компенсиране на загубата на покупателна способност поради по-високите цени, а не толкова на развиване на производствен капацитет за осигуряване на по-високи доходи, биха довели до макроикономическа нестабилност със сериозни последици и за фискалната устойчивост на страната.

Икономистите прогнозираят, че бюджетните приходи до 2024 г. ще се запазят около 39% от БВП следствие на растящата инфлация и предприетите мерки в областта на социалната и доходната политика, осигуряващи по-високи постъпления по данъците върху доходите и социалните осигуровки.

Предвид текущите параметри и евентуалната актуализация на бюджета в средата на годината, много е вероятно делът на разходите по консолидираната фискална програма да достигне почти 50% от БВП през 2022 г., смятат учените. Очакванията са бюджетният дефицит в края на 2022 г. да възлезе на -5% от БВП и постепенно да се свива до 3% от БВП до 2024 г. При подобно развитие на бюджетните показатели, присъединяването на страната към еврозоната през 2024 г. изглежда силно затруднено при запазване на сегашните параметри на Маастрихтските критерии, се казва в доклада.

Във основа на очертаните процеси и тенденции в българската икономика в доклада се правят препоръки към икономическата политика в страната относно овладяване на ценовата динамика, запазване на доходите и заетостта, запазване на фискалната стабилност и други.

бюджетните приходи и помощи

регистрират най-висок годишен растеж след 2008 г., който отразява както ускоряването на икономическата активност и постепенното преодоляване на сери-

отдалечават от еврото, смятат от БАН

Одигри под определен праг

ма в страната и не може да се използват като антиинфлационен инструмент, чийто ефекти са ограничени и до голяма степен зависят от наличието на сиви практики в съответните сектори на икономиката, пише в доклада на БАН.

Вместо намаляване на ДДС от БАН посочва, че въздействие върху високите цени може да се окаже чрез ефективен контрол върху цените на горивата, енергийните ресурси, стоките от малката потребителска кошница и медицинските услуги, при съмнения за ценова спекула.

Вместо хората просто да бъдат компенсирани за нарастващата инфлация, което води до още по-голямо покачване на цените, икономистите препоръчват да бъде насърчена икономиката в страната. Според икономистите от БАН това може да стане с подкрепа на международната конкурентоспособност на българските фирми чрез засилване на експортното кредитиране и застраховане. Необходими са и специални мерки за активизиране на инвестиционната среда в страната.

От БАН препоръчва да бъдат предприети действия за утвърждаване на капиталовия пазар като канал за привличане на инвестиции, а малките и средни фирми да бъдат стимулирани акциите им да бъдат търгувани на фондовата борса. При актуализация на държавния бюджет трябва да се заложат на по-предпазлива разходна политика, която да е в състояние да акумулира приходите да покрие непредвидени разходи във връзка с усложнената международна обстановка, посочват от БАН.

ФИНАНСИСТЪТ РУМЕН ГЪЛБИНОВ ПРЕД „ТРУД“:

При актуализацията на бюджета идеята трябва да се обсъди

За въвеждане на необлагаем минимум през последните три години ставаше много често въпрос. Миналата година след изборите за Народно събрание, когато се обсъждаха приоритетите на бъдещото ново правителство, необлагаемият минимум беше една от точките, около която имаше изразено широко съгласие измежду партньорите, които впоследствие формираха правителство. За мен беше изненада, че още при гласуването през март на бюджета за 2022 г. не беше включено това предложение, а и сега за актуализацията в предварително оповестения списък от мерки също липсва това предложение. Добре е идеята за се обсъди сега в рамките на дискусиите по актуализацията на бюджета.

Риск от стагфлация съществува не само за България, това е риск за всички държави от ЕС и най-вече за държавите от еврозоната и до голяма степен това ще зависи от политиката на Европейската централна банка относно лихвените нива. Така че очакваме да видим от началото на юли дали ще има действия, които да провокират постепенно и плавно покачване на лихвите в еврозоната. И в зависимост от развитието на този процес ще може да се каже доколко близо



сме до риска от стагфлация. В България рискът от стагфлация се обуславя от няколко неща. Едното е голямата разлика между високия ръст на инфлацията и прогнозата на нисък ръст на брутния вътрешен продукт за 2022 г. Тази разлика от 5-6 пъти е значителна. Това е едно от израженията на стагфлацията - много нисък ръст или задържане на ръста на икономиката и продължаващо нарастваща инфлация. Другият фактор, по който може да се съди дали се приближаваме към стагфлация, това са данните за пазара на труда - нивата на безработица и на заетост. Там все още нямаме негативна промяна, предстои да наблюдаваме как нещата ще се развият до края на годината. Много важен показател е и нивото на потребление - дали ще имаме задържане или спад във вътрешното търсене. Ако това е налице, също е индикатор за приближаваща стагфлация.



▲ Според икономистите от БАН са необходими програми, които да подпомогнат наемането на младежи.

ПАЗАР НА ТРУДА

Субсидии за наемане на работа на младежи

Акцентът на политиките на пазара на труда трябва да е върху програми за наемане на младежи и на продължително безработни, пише в Годишния доклад на Института за икономически изследвания на БАН. За тази цел може да се ползват и средства от ЕС, посочват икономистите.

Прогнозата е през следващите години броят на работещите в страната да продължи да намалява заради демографската криза и бавното възстановяване на икономиката. Слабото търсене на работна ръка през 2022 г. и 2023 г. ще се определят от причини, ограничаващи конкурентоспособността на фирмите на местните и външните пазари, посочват от БАН. В условията на силна външнополитическа неопределеност, покачване на цените на енергоносителите и ограничен достъп до някои от тях, се очакват и нарушени търговски връзки. Подобна ситуация може да доведе до повече фалити и свързаните с тях уволнения, както и да ограничи предлагането на нови работни места, пише в Годишния доклад.

Може да се ползват пари от ЕС

Прогноза на ИИИ на БАН за периода 2022-2024 г.

Показател	2022	2023	2024
Реален сектор (%)			
БВП - реален растеж	2	3.5	4.4
Частно потребление	2.1	3.7	5.9
Публично потребление	3.2	3.3	2.6
Инвестиции	8.6	5.1	7.7
Износ	5.1	7.8	9.1
Внос	6.7	7.7	10
Динамика на цените			
Средногодишна инфлация (ХИПЦ, %)	13.8	7.7	3.7
Инфлация в края на годината (ХИПЦ, %)	15.3	2.5	5.7
Пазар на труда			
Коефициент на заетост (15-64 години)	67.1	67.2	67.2
Коефициент на безработица (15-64 години)	6.9	5.4	4.8

Показател	2022	2023	2024
Средна работна заплата (годишна промяна, %)	15.3	8.8	8.7
Външен сектор (% от БВП)			
Търговски баланс	-6.4	-4.2	-3.7
Преки чужди инвестиции	2.8	2.9	3
Брутен външен дълг	56.2	52.6	51.3
Прогноза на ИИИ на БАН за периода 2022-2024 г.			
Кредити към бизнеса и домакинства	3.1	6.5	7.7
Фискален сектор (% от БВП)			
Бюджетни приходи	39	39	38.7
Бюджетни разходи	44	43	41.7
Бюджетен баланс	-5	-4	-3
Дълг на сектор „Централно управление“	25.3	26.9	28.5

Ръст на БВП от едва 2%

тиционната активност.

Инфлацията се дължи основно на външни фактори, но има и вътрешни причини, които най-вероятно ще продължат да провокират по-висока инфлация, посочват от БАН. Икономическа-

та несигурност поради военния конфликт в Украйна създава процес на ценово презастраховане в търговците и те, като предпазна мярка, увеличават цените на стоките, което отчасти обяснява по-високата инфлация

в България спрямо ЕС и еврозоната, пише в доклада на БАН. Сред вътрешните причини за по-високата инфлация в България през 2022 г. трябва да се добави и вероятната спекула със стоките от малката кошница, която се

реализира вследствие на слабоконкурентния български пазар, позволяващ картелно и донякъде монополично повишаване на цените на стоките от първа необходимост, посочват икономистите от БАН.

МИНИСТЪР ПРОДАНОВ:

Здравният туризъм трябва да е приоритет

Най-голямото изпитание за предстоящия летен сезон е близостта ни с Украйна

Приоритет на България трябва да е здравният туризъм. Това каза министърът на туризма Христо Проданов на форума "БГ туризъм - лято 2022", организиран от БТА в партньорство с Икономическия университет във Варна. "Не може всичко да е приоритетно. Това, което може да е водещо и да развие българския туризъм, е здравният и СПА туризъм. Той е най-равномерно разпределен в цялата страна - и на морето, и в планините. Освен това не се влияе от времето и метеорологичните условия и може да е целогодишен", обясни министърът. Той

допълни, че летният сезон е само два месеца и половина, зимният - три месеца и половина. Според него здравният туризъм има потенциал да запълни останалите шест месеца от годината. "Това е единственото нещо, което може да ни донесе успех", смята министърът.

За съжаление България все още е бяло петно на картата на Европа като възможности, с които разполага за къмпинг туризъм, каза Проданов. Той уточни, че в момента министерството иницира разработването на регламент как да бъде реализирано къмпингуването. Има много



СНИМКА БТА

Министър Проданов (в средата) участва във форума "БГ туризъм - лято 2022" във Варна

хора в цяла Европа, които предпочитат този вид туризъм. По думите му регламентът трябва да уточни къде може да се настаняват почиващите, при това не само по Черноморието, а и около язо-

ва. Другият въпрос, който трябва да бъде решен, е на кого ще плащат такси, като единият вариант е сумите да отиват в съответните общини, които се грижат за сметосъбирането.

Най-голямото изпитание за предстоящия летен сезон пред морския туризъм е близостта ни с Украйна и протичащата там война и че имаше фалшиви новини, че България е несикурна дестинация, коментира Проданов. Той добави, че следващата седмица предстои откриване на туристическия сезон, на което ще бъдат поканени всички посланици в България.

Икономистите на БАН очакват стагфлация тази година

Голяма е вероятността българската икономика да стагнира през 2022 г. При задълбочаването на военния конфликт в Украйна стагфлацията е най-лошо възможен сценарий, тъй като по-високите цени на енергийните ресурси едновременно оскупяват и правят неконкурентно производство при свиване на външните пазари. Това се казва в годишния доклад на Института за икономически изследвания при Българската академия на науките (БАН). Стагфлацията е процес, при който се от-

чита застой на икономиката на фона на висока инфлация. Учените от БАН посочват, че и бизнесът вече е обявил очаквания за понижаване на икономическия растеж и влошаване на бизнес средата при по-ниски фирмени приходи и растящи разходи. Възможна е заплата и от нова вълна на КОВИД, проблеми с инвестициите и доставките на суровини и стоки и продължаващо нарастване на цените на енергийните ресурси. Санкциите на Европа за отказ от внос на руски газ и нефт

са икономическо предизвикателство за европейските страни, което може да доведе до сътресения в световната икономика, се казва в доклада. Очакванията за България са реалният растеж на БВП да намалее до около 2% и до 2024 г. плавно да се възстановява до нивата преди пандемията, смятат икономистите на БАН. Според тях инфлацията в следващите две години ще бъде по-висока от обичайната, като за 2022 г. тя ще е близо 14% средногодишно.

Още на стр. 6

Ще ползват аванса от ЕК за ръста на пенсиите

Финансовият министър Асен Василев ще ползва част от аванса от Европейската комисия по Плана за възстановяване и устойчивост, за да финансира двете увеличения на пенсиите - от 1 юли и от 1 октомври, които ще глътнат общо над 1,4 млрд. лв. Това става ясно от публикувания проект на актуализация на Бюджет 2022 г.

Таванът на държавния дълг се увеличава от 7,3 млрд. лв. на 10,3 млрд. лв. Така максималният размер на държавния дълг се повишава от 35,5 на 38,5 млрд. лв. Обяснението на Василев е, че цели предварително финансиране на падежирания дълг в началото на 2023 г., включително на външни емисии.

Въпреки предложенията за намаляване на ставката на ДДС на хляба до 0% в срок до 1 юли 2023 г., както и понижаването ѝ до 9% за парно и газ, МФ очаква допълнителни приходи от ДДС в размер на 480 млн. лв. Постъпленията от акцизи обаче се свиват с 95 млн. лв. заради осъбждаването от акциз на тока и газа. От данъка върху доходите на физическите лица също се очакват 230 млн. лв. по-малко заради ползването на данъчното облекчение за деца, което се предлага да бъде завишено от 450 лв. на 600 лв. на дете за доходите от 2022 г. Актуализацията на бюджета е разчетена при 2,9% ръст на БВП и 11,6% инфлация в края на 2022 г.

Над 1 млрд. лв. повече приходи в НАП

До 31 май приходната агенция събра с над 1 милиард повече данъци и осигуровки в сравнение с 2021 г. Над 11,9 милиарда лева са постъпленията в Националната агенция за приходите към 31 май 2022 година, което е с 1,1 млрд. лв. повече спрямо същия период на миналата година, сочат данните на НАП.

В края на май приходите за централен бюджет са над 6,7 млрд. лева, като данъка върху доходите на физически лица е близо 1,8 млрд. лв., 819 млн. лв. е корпоративния данък и повече от 3,4 млрд. лв. ДДС. Приходите от осигурителни вноски към 31 май надвишават 5,1 млрд. лв. в това число над 3 млрд. лв. са за държавно обществено осигуряване, 1,3 млрд. лв. - за здравноосигурителни вноски и 752,1 млн.

лева за допълнително задължително пенсионно осигуряване.

Най-висок е ръстът на постъпленията при корпоративен данък - 30%. Приходите от данък върху доходите на физическите лица се увеличават с близо 6 на сто, а от осигурителните вноски ръстът е устойчиво с почти 11% спрямо същия период на миналата година, допълват от НАП.

Създават държавна мегаагенция

Създаване на мегаагенция, която да управлява регистрите, сред които са Имотният и Търговският, предвиждат управляващите. Вероятно тя ще бъде оглавена от вицепремера по ефективно управление Калина Константинова. Идеята е била обсъждана на съвети на лидерско ниво, а законопроектът за уреждането ѝ вече е внесен в парламента, твърди БНР. В бъдещата Държавна агенция по вписванията влизат Имотният и Търговският регистър, владетелит, БУЛСТАТ, регистрите на

особените залози и на имуществените отношения на съруриците, както и ГРАО. В законопроекта е записано, че председателят ще се определя с решение на Министерския съвет и ще има мандат от 5 години.

Според източник от управляващата коалиция окупването на масивите от данни ще доведе до по-лесна комуникация, а целта е в края на годината да работи приложение за смартфон, което да направи услуги достъпни онлайн.

Тол таксите поскъпват на два пъти

МРРБ е склонно да раздели планираното поскъпване на толтаксите за камионите и автобусите и вместо да ги вдигне 2,6 пъти от 1 юли, ще раздели това увеличение на две. Половината от него - око-

ло 30%, ще бъде въведено сега от 1 юли, както беше планирано, а другата половина - от Нова година. Това съобщиха вицепремиерът и регионален министър Гроздан Караджов на вчерашната среща с бран-

шови организации на превозвачите.

Поетанност на предстоящото поскъпване бяха поискали самите превозвачи и това разделяне е било уговорено по време на заседания на ра-

ботни групи.

По другото предложение на бранша за въвеждане на отстъпка от тол таксите на база изминато средномесечно разстояние и за ДДС върху тол таксите министърът каза, че вече е говорил с финансов министър, и пое ангажира да се подготви станови-

ще и по двата въпроса. Ако е възможно върху събрани тол такси да се дават такива, да ги наречем за обем отстъпки, и бюджетът позволява, със сигурност от моя страна ще имате подкрепа за въвеждане на такава система през тези следващи шест месеца, каза министърът.

Актуализацията на Бюджет 2022: Почти 12% инфлация и 10,3 млрд. лева лимит на държавния дълг

Асен Василев ще ползва аванса от ЕК за ръста на пенсиите

Финансовият министър Асен Василев ще ползва част от аванса от Европейската комисия по плана за възстановяване и устойчивост, за да финансира двете увеличения на пенсиите - от 1 юли и от 1 октомври, които ще глътнат общо над 1.4 млрд. лв. Това става ясно от публикувания проект на актуализация на Бюджет 2022 г.

От данните се вижда, че подобрението на данчните приходи спрямо гласуваната бюджет в само с 348 млн. лв. Още 240 млн. лв. извънредни приходи ще дойдат от допълнителни дивиденди от печалбата на енергийните дружества заради високите цени. В същото време са разписани допълнителни разходи за почти 2 млрд. лв., от



които над 1.4 млрд. лв. са за пенсии. Липсващият милиард, който ще допълни приходната част, ще дойде от увеличен аванс от Европейската комисия по плана за възстановяване, обясни пред депутатите в края на миналата седмица Асен Василев. Целта е да се запази амбициозната инвестиционна програма в бюджета на стой-

ност 8.2 млрд. лв., която към 30 април е реализирана на над 1 млрд. лв.

Средногодишната инфлация в България ще достигне до 11,9%, гласи прогнозата на чиято база са направени изчисленията за актуализацията на бюджета от 1 юли. В него се посочва, че инфлацията идва основно по линии на храните и енергосиловите, а основните рискове по прогнозата се диктуват от разволя на конфликта в Украйна.

Заложен е и нов лимит на държавния дълг, който се повишава до 10,3 милиарда ле-

ва. В момента таванът е 7,3 млрд., което означава, че правителството си дава възможност на теглене на още 3 млрд. лева.

Предвижда се общо приходи да бъдат 58.9 млрд. лв. (1.65 млрд. лв. повече), а разходите да достигнат 65 млрд. лв. (малко над 43% от БВП на страната). Те нарастват с 2 млрд. лв. заради антикризисните мерки.

В мотивите към актуализация на Бюджет 2022 е направена и детайлна разбивка на ефекта от антикризисните мерки, свързани с намаляването на ДДС.

Нетният ефект от промяната в макрорамката и ефектите от антикризисните мерки е увеличение на данчните приходи от ДДС за 2022 г. в раз-

мер на 480,0 млн. лв. При изготвяне на прогнозата за приходите от ДДС за 2022 г. са отчетени ефектите от следните антикризисни мерки:

- въвеждане на намалена ставка на ДДС в размер на 9% за доставки на централно отопление от 01.07.2022 г.;
- въвеждане на намалена ставка на ДДС в размер на 9% за доставки на природен газ от 01.07.2022 г.;
- въвеждане на нулева ставка на ДДС за доставка на хляб от 01.07.2022 г.;
- освобождаване от акциз на електрическата енергия и природния газ, включително втечен нефтен газ (LPG), което има отрицателен ефект и върху приходите от ДДС;
- увеличаване на акциза

за цигари, топон за пушене, пури и пури, нагриваеми тононови изделия и наргилета и въвеждане на акциз върху течностите в електронните цигари;

- прилагане на стандартната ставка от 20 % за ДДС за консумацията на бира и вино от рестораторски и кейтеринг услуги от 01.07.2022 г.;
 - разширяване обхвата на РМС 592/2018 г. за условията и реда за разплащаната на разпоредители с бюджетни средства по договори от 01.07.2022 г.
- Актуализацията на макрорамката се очаква да бъде внесена още тази седмица в Народното събрание, прогнозира преди дни вицепремиерът Асен Василев.

НЕБЛАГОПРИЯТНА ПРОГНОЗА

Доклад на БАН: При задълбочаване на войната в Украйна стагфлацията е напълно възможен сценарий за българската икономика

При задълбочаване на военния конфликт в Украйна, стагфлацията е напълно възможен сценарий за българската икономика, пише в годишния доклад на Института за икономически изследвания при Българската академия на науките (ИИИ) на БАН.



Причина за възможната стагфлация са по-високите цени на енергийните ресурси, които осъбяват и правят неконкурентно производството при свиване на външните пазари, се посочва в доклада. Очакванията на бизнеса също са в посока на понижаване на икономическия растеж, влошаване на бизнес средата при по-ниски реални фирмени приходи и растящи разходи, допълват икономистите.

Неблагоприятната тенденция, според учените, се отнася и за конвергенцията към еврозоната.

Очакванията на БАН за България са реалният растеж на БВП да намалее до около 2 на сто и до 2024 г. плавно да се възстановява до средните равнища отпредните години.

Според тях инфлацията за целия прогнозен период ще бъде по-висока от обичайната през последните години, като прогнозата е да е особено висока - близо 14 на сто на средногодишна база през 2022 г.

Безработицата се очаква леко да нарасне през тази

година, а впоследствие да спадне до обичайните си равнища от около 5 на сто при преодоляване на процесите на стагфлация в икономиката. За втора поредна година, през 2021 г. в България продължава намаляването на заетите и увеличението на безработните и неактивните с желание за работа. Промените в броя и динамиката на възрастовата група между 25 и 34 години налагат нейното разглеждане като нова рискова група на пазара на труда. Заради забавените преходи на безработните към заетост, расте и дялът на продължително безработните у нас, който е по-висок от този за ЕС-27, отчитат в БАН.

Средногодишните работни заплати продължават движението си нагоре в номинална и реална стойност, като основно значение за запазването на заетостта продължават да имат компенсациите за работодателите по мярката „60/40“, както чрез проектите „Краткосрочна подкрепа за заетост“, „Запази ме“ и „Запази ме +“. Въпреки това очак-

ванията са, че заетите ще продължават да намаляват поради демографската криза и бавното възстановяване на икономиката.

Икономистите прогнозираят, че бюджетните приходи до 2024 г. ще се запазят около 39 на сто от БВП вследствие на растящата инфлация и предприетите мерки и доходната политика, осигуряващи по-високи постъпления по данъците върху доходите и социалните осигуровки. Много е вероятно дялът на разходите по консолидираната фискална програма да достигне почти 50 на сто от БВП през 2022 г., смятат учените.

Очакванията са бюджетният дефицит в края на 2022 г. да възлезе на 5 на сто от БВП и постепенно да се свие до 3 на сто от БВП до 2024 г. При подобно развитие на бюджетните показатели присъединяването на страната към еврозоната през 2024 г. изглежда силно затруднено при запазването на сегашните параметри на Маастрихтските критерии, се казва в доклада.

КОМПРОМИСЕН ВАРИАНТ

Караджов предлага на превозвачите поетапно въвеждане на новите топ тарифи

От 1 юли да влезе само половината от увеличенията, останалите 50 на сто от началото на януари догодина, заяви регионалният министър

Министерството на регионално развитие и благоустройството предлага поетапно въвеждане на новите топ тарифи, като от 1 юли да влезе само половината от увеличението, което беше планирано, но за целия обхват на второкласната пътна мрежа.



Горан Караджов



Йордан Арабаджиев

Останалите 50 на сто от увеличението да влезе от 1 януари следващата година.

Това обяви министърът на регионалното развитие и благоустройството Гордан Караджов в началото на срещата с представители на транспортния бранш. На нея ще бъдат обсъдени промените в работата на топ системата, които досега бяха дискутирани в работната група. "Това ще даде желаната от бранша предвидимост", допълни министърът.

Друга обсъждана тема била промяна в работата на топ системата. От бранша настояваха да няма рязък скок на топ таксите и повишението да бъде отложено с половин година. Караджов потвърди, че новите правила ще влязат в сила от 1 януари 2023 г.

"Ще има преходен период от 6 месеца, в който увеличението ще бъде само от предложената пътна такса. А от 1 януари 2023 г. увеличението на тарифата на топ таксите ще бъде в пълен си размер", поясни министър Караджов.

Предложението на министъра за постепенно въ-

веждане на обхвата и новите цени ще бъде съгласувано и изготвено спрямо проучаване, което ще бъде направено от Министерството на финансите.

"В случай на положително становище, това може да залегне в следващия бюджет за 1 януари догодина", поясни Караджов.

Караджов обясни, че за 6 месеца таксата, която ще бъде платена, е в размер на 80 млн. лева, а тази за цялата следваща година - 160 млн. лева.

Той коментира, че 6-месечната отсрочка не е "стъпка назад", а "закономерно" решение.

"На второ място - увеличението, предвид двете години плащане на нулеви ставки за второкласната пътна мрежа, изглежда доста драстично в обществен план. Затова смятам, че на стъпки в по-правилно и обществено приемливо", обясни Караджов.

От 1 юли камерите на топ системата ще започнат да начисляват съответната единица, отговаряща за превозно средство. "Тези, които замърсяват повече, т.е. Евро 2, 3, 4, ще плащат повече от тези, които са Евро 6. Колкото по-тежък е автомобилът, толкова повече също ще заплаща", об-

ясни министърът.

По другото предложение на бранша за въвеждане на отстъпка от топ таксите на база изминато средномесечно разстояние и за ДДС върху топ таксите министърът каза, че вече е говорил с финансовия министър и пое ангажимент да се подготви становище и по двата въпроса. "Ако е възможно върху събрани топ такси да се дават такива, да ги нарежем за обем отстъпки, и бреджът позволява, със сигурност от моя страна ще имаме подкрепа за въвеждане на такава система през тези следващи шест месеца", каза министърът.

От своя страна превозвачите коментираха, че това няма да е последната им среща.

След като обясниме защо искаме отлагане на топ системата, бяха почти от страна на министър Караджов ангажименти, че в рамките на настоящия месец ще има становище от МФ за топ системата, ще бъде помислено за второкласната пътна мрежа. Ако някой от тези неща, или всички те, се случат - тогава вече нещата стоят по съвсем различен начин", каза Йордан Арабаджиев от Асоциацията на превозвачите в България.

ДНЕС ДА ПОЧЕРПЯТ



► **ПРОФ. Д-Р КОСТАДИН АНГЕЛОВ**, депутат от ГЕРБ-СДС в 47-ото НС, бивш министър на здравеопазването, 45 г.



► **ЛУИЗА ГРИГОРОВА**, актриса, иваило данаилов, журналист, 64 г.

► **АЛЕКСАНДЪР ПРАМАТАРСКИ**, председател на ДП, бивш депутат и министър, 59 г.

► **ПАВЛИН КРЪСТЕВ**, депутат от ДПС в 47-ото НС, 34 г.

► **ЕЛЕН ГЕРДЖИКОВ**, бивш председател на СДС, 50 г.

► **ПЪРВАН СИМЕОНОВ**, политолог, изп. директор на „Галъп интернешънъл“, 40 г.

► **ЗЛАТКО ЯНКОВ**, бивш национал по футбол, 56 г.

► **ЮЛИЯ НЕКОВА**, председател на Комисията за защита на конкуренцията.



НА ДНЕСНИЯ ДЕН

7 юни 1887 г.

Патентована е монолитната печатарска машина, при която всяка буква е от отделно парче метал, което може да се сортира и ползва повторно.

1893 г.: Махатма Ганди стартира своята философия за пасивна съпротива, след като е свален от влак с расове сегрегация в Южна Африка.

1972 г.: На „Бродуей“ е поставен мюзикълът „Брилянтин“.

1981 г.: Израелски бойни самолети унищожават ядрения реактор „Озирак“ в Ирак, за да възпрат производството на ядрени оръжия.

ВРЕМЕТО

t° min: +15° max: +29°



Предобед разкъсани облаци ще има над Добруджа, слабо ще преваля. Следобед над цялата страна облачността ще се увеличава. Ще се развият купести облаци, повече над източната половина от страната. Ще преваля и преърми в Източна България и над планините в югозападните части от страната. Вятърът при земята ще бъде слаб от североизток. По високите части на планините ще духат до умерени ветрове от север, скорости до 30 километра в час. Минималните температури ще бъдат от 17 до 13 градуса. Максималните температури в населените места от 26 до 31 градуса, по Черноморието до 24.

СЛЪНЦЕТО			
Изгрев:	5:40 ч		
Залез:	21:02 ч		
Продължителност на деня:	15,12 ЧАСА		
ПРОГНОЗА: ТЗМЕТ			
ЛУНАТА			
Изгрев:	11:53	Горна кулм.:	18:45
Залез:	1:02		
Първа четвърт:	7:06		
Пълнолуние:	14:06		
Последна четвърт:	21:06		
Новолуние:	29:06		

УМНИК



Най-голямото изпитание за летния сезон пред морския туризъм е близостта ни с Украйна.

ХРИСТО ПРОДАНОВ, МИНИСТЪР НА ТУРИЗМА

novus

София, г. LXXXVI, брой 130 (25 278)

Водещ редактор на броя
СТЕФАН КЮЧУКОВ

Мерките на правителството ни Без данък задох

Намаляването на ДДС за хляба няма да има ефект, посочват икономистите

СТЕФАН КЮЧУКОВ
ТРУД

Въвеждане на необлагаем минимум за доходите на гражданите като мярка за подкрепа на покупателната способност на домакинствата, предлагат икономистите от БАН. Това е сред препоръките към властта, посочени в Годишния доклад за 2022 г. на Института за икономически изследвания към БАН.

За въвеждане на необлагаем минимум в размер на минималната заплата от доста време настояват и от КНСБ, като според президента на синдикатната организация Пламен Димитров тази тема

трябва да присъства при подготовката на бюджета за 2023 г. При разработването на антикризисните мерки на правителството, които ще влязат в сила от 1 юли, и от БСП предложиха минималната заплата да е без данъци, но в крайна сметка тази идея не беше включена в предложените от кабинета на Кирил Петков промени.

Според икономистите от БАН предложените от правителството антикризисни мерки може да доведат до поканване на инфлацията и по-голям бюджетен дефицит и в резултат да спънат България за влизане в еврозоната от януари 2024 г.

„При провеждане на антиин-



▲ Въвеждането на необлагаем минимум ще подкрепи покупателната способност на населението, смятат икономистите от БАН.

флационни мерки от страна на правителството, ключово се явява развиването на производствения капацитет на реалния сектор за осигуряване на по-високи доходи, докато тяхното базиране предимно на компенсирането на загубата на покупателна способност поради по-високите цени може да доведе до макроикономическа дестабилизация и фискална неустойчивост. Така се създават условия за едновременно ускоряване на инфлацията и неблагоприятно развитие на бюджетните показатели, което би се отразило върху деклариранията цел за при-

съединяване към еврозоната през 2024 г., ако се запазят сегашните Маастрихтски критерии“, пише в Годишния доклад на Института за икономически изследвания към БАН. Според икономистите използването на промени в косвените данъци - ДДС и акцизи, като антиинфлационен инструмент зависи от механизмите на правителството да контролира цените, които, с изключение на административно определяните цени, са почти нулеви. Промени в данъчните ставки трябва да се основават на цялостна визия за структурата на данъчната систе-

СТАГФЛАЦИЯ ОБХВАЩА СТРАНАТА

Инфлацията ще нарасне над 15% заради спекула

Висока инфлация заради спекула и застой на икономиката, прогнозираят икономистите от БАН. А мерките на правителството по никакъв начин не работят за предотвратяване на този сценарий.

Стагфлацията през 2022 г. е напълно възможен сценарий, ако военният конфликт в Украйна продължи, защото постоянното поскъпване на горивата ще прави цените високи, а производството неконкурентоспособно поради растящите производствени разходи, посочват от БАН. Стагфлацията означава застой на икономиката, ръст на инфлацията и увеличаване на безработицата. Очакванията на фирмите също са за намаляване на брутният вътрешен продукт (БВП) и влошаване на бизнес средата, пише в Годишния отчет.

От БАН прогнозираят минимал-



▲ Инфлацията в страната е по-висока от средната за ЕС заради спекула със стокоите от първа необходимост.

лен икономически ръст от 2% през 2022 г. Но заради високата инфлация през последните месеци брутният вътрешен продукт ще надхвърли 150 млрд. лв., което е увеличение с повече от 15% спрямо миналата година. През следващите години ръстът на БВП също ще бъде сравнително слаб. Инфлацията в края на 2022 г. обаче ще достигне 15,3% и то

изчислена според кошницата на потреблението средно за страните от ЕС. Тъй като в България по-голям дял от разходите на домакинствата отиват за храна и горива спрямо останалите страни от ЕС, реално инфлацията у нас ще бъде значително по-висока от тези 15%.

За целия период до 2024 г., инфлацията ще бъде по-висока от обичайната през последните години, като особено високата ще бъде през 2022 г., посочват от БАН. Повишението на инфлацията ще се отрази негативно върху покупателната способност на домакинствата, което ще доведе до по-слаб растеж на потреблението. Инфлацията води и до по-високи производствени разходи, което, в съчетание с общата икономическа несигурност, причинена от външната среда, ще доведе да намаление на инвес-

БАН: Няма да успеем за еврото до 2024 година

При подобно развитие на бюджетните показатели, няма да можем да покривем сегашните параметри на Маастрихтските критерии

Не само високата инфлация, но и неблагоприятните перспективи пред развитието на бюджетните показатели на страната силно ще затруднят присъединяването на България към еврозоната през 2024 г. Това се казва в Годишния доклад за икономическото развитие и политиките в страната.

Голяма е вероятността българската икономика да стагнира през 2022 г. - при задълбочаването на военния конфликт в Украйна. Стагфлацията е напълно възможен сценарий, тъй като по-високите цени на енергийните ресурси едновременно осакатяват и правят неконкурентно производството при свиване на външните пазари

Очакванията на бизнеса също са в посока на понижаване на икономическия растеж, влошаване на бизнес средата при по-ниски реални фирмени приходи и растящи разходи. Това се казва в Годишния доклад на Института за икономически изследвания при Българската академия на науките, който изследва състоянието и развитието на глобалната и националната икономика през 2021 г. и представя прогнозни оценки за икономическото развитие в средносрочен план до 2024 г.

Неблагоприятната тенденция според учените се отнася и за конвергенцията към еврозоната, като през 2021 г. България изостава от средните темпове на растеж на БВП на човек от населението за ЕС. Съпоставката с Румъния показва, че 15 години след присъединяването ни към ЕС, БВП на човек у нас изостава с 40% спрямо румънския, което ни оставя трайно на последно място сред останалите държави членки.

Прегледът на външната среда през 2021 г. показва, че

пандемията от COVID-19 е довела до рязък спад в икономическия растеж, до нарастващи равнища на бедност

и до изостряне на социално-икономическите неравенства в света, които страните посрещат със съгласуващи и целенасочени фискални и монетарни мерки.

Паралелно със започналото постепенно възстановяване на световната икономика, започва да се ускорява и инфлацията в глобален план, което дава основание на МОВ и Световната банка да пре-разглеждат темповете на икономически растеж през 2022 г. Извън по-ниския икономически растеж, очакванията са за възможна заплаха от нова вълна на COVID-19, проблеми с инвестициите, доставките и заетостта, растящите цени на енергийните ресурси и инфлационен натиск.

Санкциите на Европа за отказ от внос на руски газ и нефт са икономическо предизвикателство за европейските страни, което може да доведе до сътресения в световната икономика, се казва в първата част на доклада.

Предвид сложната геоекономическа и геостратегическа обстановка в света през 2022 г., очакванията за България са реалния растеж на БВП да намалее до около 2% и до 2024 г. плавно да се възстановява до средните равнища преди пандемията, смятат икономистите на БАН.

Според тях инфлацията за целия прогнозен период ще бъде по-висока от обичайната през последните години, като прогноза-та е да е особено ви-

сока - близо 14% на средногодишна база, през 2022 г. Заетостта в страната ще продължи да се определя от темпа на икономическия растеж при ограниченията, зададени от демографската ситуация в страната, докато безработицата се очаква леко да нарасне т. г., а впоследствие да спадне до обичайните си равнища от около 5% при преодоляване на процесите на стагфлация в икономиката.

Възстановяването на икономическата активност се дължи на динамиката на вътрешното търсене, върху която положителен ефект оказаха предприетите фискални мерки, докато

инвестициите отбелязват реален спад от 11% за годината.

Подхранван от изнасянето на капитали, този неблагоприятен процес е индикация, че бизнес доверието в българската икономика е свито следствие на наслеговащите се негативни шокове по линия на повишаващата се инфлация, ефектите от пандемията от COVID-19 и регионалните геополитически турбуленции.

Измерената инфлация през първите месеци на т. г. надвишава значително средната в ЕС и еврозоната, което поставя под риск в средносрочна перспектива изпълнението на критерия за ценова стабилност за присъединяването ни към еврозоната в сегашния му вид и прояснява по-висок вътрешен инфлационен растеж у нас.

За втора поредна година, през 2021 г. в България продължават процесите на намаление на броя на безработните и неактивните с желание за работа.



Промените в броя и динамиката на възрастната група между 25 и 34 години налагат нейното разглеждане като нова рискована група на пазара на труда. Заради забавяните преходи на безработните към заетост, расте и делът на продължително безработните у нас, който е по-висок от този за ЕС-27.

Средногодишните работни заплати продължават движението си нагоре в номинална и реална стойност, като основно значение за запазването на заетостта продължават да имат компенсациите за работодателите по мърката '60/40', както и подпомагането им чрез проектите "Краткосрочна подкрепа за заетост", "Запази ме" и "Запази ме +". Въпреки това очакванията са, че заетите ще продължават да намаляват поради демографската криза и бавното възстановяване на икономиката.

В условията на висока външнополитическа неопределеност, показване на цените на енергоресурсите и ограничен достъп до някои от тях се очакват и нарушени търговски връзки, което ще ограничи предлагането на нови работни места.

През 2021 г. бюджетните приходи и помощи регистрират най-висок годишен растеж след 2008 г., който отразява както ускоряването на икономическата активност и постепенното преодоляване на сериозното негативно отражение на здравната криза от COVID-19, така и нарастващата инфлация в страната. Въпреки че номиналното нарастване на данъчните приходи до правителството в условията на възходяща

инфлационна динамика е очаквано, то крие рискове през т. г. - възможно е догонващият инфлацията растеж на доходите по линия на фискалната експанзия да задвижва допълнителни инфлационни процеси в страната.

Отбелязваният годишен растеж на бюджетните разходи през м. г. също е най-високият след 2007 г. - като съотношение към БВП за първи път те надхвърлят максимално допустимия размер от 40% според Закона за публичните финанси. Анализът на учените от ИИИ показва, че над 25% от БВП през 2021 г. са изразходвани от правителството за социални разходи, работни заплати и осигурителни вноски в бюджетния сектор, докато

капиталовите разходи спадат с 24% на годишна база,

което показва силно ограничено влияние на правителствените инвестиции върху реалната икономика.

С най-висок прираст сред бюджетните разходи през 2021 г. са отпуснатите правителствени субвенции по линия на програмите за субсидирана заетост, подпомагане на домакинствата и бизнеса. В краткосрочен план, директното отпускане на обезщетения и социални помощи поддържат покупателната способност на домакинствата, но нямат капацитета за динамизиране на вътрешното търсене и осигуряване на бюджетни приходи, смятат икономистите на БАН.

Според тях антиинфлационни мерки, базирани предимно на компенсиране на загубата на покупателна

способност поради по-високите цени, а не толкова на развиване на производствен капацитет за осигуряване на по-високи доходи, биха довели до макроикономическа нестабилност със сериозни последици и за фискалната устойчивост на страната.

Икономистите прогнозираят, че бюджетните приходи до 2024 г. ще се запазят около 39% от БВП вследствие на растящата инфлация и предприетите дискреционни мерки в областта на социалната и доходната политика, осигуряващи по-високи постъпления по данъците върху доходите и социалните осигуровки.

Предвид текущите параметри и евентуалната актуализация на бюджета в средата на годината, много е вероятно делът на разходите по консолидираната фискална програма да достигне почти 50% от БВП през 2022 г., смятат учените.

Очакванията са бюджетният дефицит в края на 2022 г. да възлезе на -5% от БВП и постепенно да се свива до 3% от БВП до 2024 г. При подобно развитие на бюджетните показатели, присъединяването на страната към еврозоната през 2024 г. изглежда силно затруднено при запазване на сегашните параметри на Маастрихтските критерии, се казва в доклада.

Въз основа на очертаните процеси и тенденции в българската икономика в доклада се правят препоръки към икономическата политика в страната относно овладяване на ценовата динамика, запазване на доходите и заетостта, запазване на фискалната стабилност и други.